

OPORTUNIDADES

Preparación para la universidad:
guía y cuaderno de ejercicios

VIRGINIA 2024-2025



6

Planificación del proceso de solicitud de ingreso a centros universitarios

11

Proceso para explorar las opciones de ayuda financiera

20

Encuentre becas

ECMC



OPORTUNIDADES

Le damos la bienvenida

Continuar con la educación después de la secundaria (ya sea asistiendo a una institución de educación profesional y técnica, una universidad comunitaria o un centro universitario o una universidad de cuatro años) es un gran paso para invertir en su futuro. En este libro *Oportunidades*, aprenderá cómo una educación continua puede tener un impacto significativo en su carrera profesional y en su éxito financiero. Felicitaciones por invertir tiempo y energía en este libro. ¡Gracias por permitir que ECMC sea parte de su recorrido educativo! Nos complace ayudarlo a prepararse para el futuro.

Cómo utilizar este libro

Se recomienda leer el libro *Oportunidades* completo y utilizarlo después como libro de referencia, cuando desee aprender sobre temas específicos. Encontrará varias hojas de ejercicios a lo largo del libro que lo ayudarán a personalizar su experiencia de preparación para el centro universitario. Recuerde tener este libro a mano y consultarlo con frecuencia.

Definición de “centro universitario”

En este libro, ECMC se refiere a todos los tipos de opciones educativas más allá de la escuela secundaria como “centros universitarios” para reducir la confusión. Esto incluye asistir a una institución de educación profesional y técnica, una universidad comunitaria o un centro universitario o una universidad de cuatro años.

Dónde obtener ayuda adicional

Busque las distintas referencias a lo largo del libro que le indicarán a dónde acudir en busca de ayuda. ¿Aún tiene preguntas? Póngase en contacto con la oficina de orientación de su escuela secundaria o con la oficina de admisiones de los centros universitarios que más le interesen.

Este libro pertenece a:

CONTENIDO

Asistir a un centro universitario puede cambiar su vida

- 2 La educación vale la pena
- 3 Tipos de centros universitarios más comunes

Cómo elegir el centro universitario correcto para usted

- 4 Explore opciones profesionales
- 5 Hoja de trabajo: Cómo elegir el centro universitario correcto para usted

El proceso de solicitud de ingreso a centros universitarios

- 6 Preparación para el centro universitario
- 7 Exámenes de ingreso
- 9 Cómo presentar sus solicitudes de ingreso a centros universitarios
- 10 Hoja de trabajo: Organice la información de su solicitud

Cómo explorar las opciones de ayuda financiera

- 11 Gastos universitarios
- 14 Sobre la Solicitud Gratuita de Ayuda Federal para Estudiantes (FAFSA)
- 17 Hoja de trabajo: Crear una ID de FSA
- 18 Ayuda financiera federal: subvenciones, programas de trabajo y estudio, y préstamos
- 20 Becas
- 21 Estafas en las becas
- 22 Hoja de trabajo: Rastreador de solicitudes de becas
- 23 CSS Profile

La decisión final

- 24 Entender su oferta de ayuda financiera
- 26 Hoja de trabajo: Tome su decisión

Requisitos de educación secundaria de Virginia

- 27 Créditos necesarios para graduarse

Opciones de transferencia entre centros universitarios de Virginia

- 28 Requisitos de los programas de estudio y de transferencia
- 28 Centros de educación superior en Virginia

Perfilador universitario de Virginia

- 29 Universidades públicas
- 30 Centros universitarios privados

Ayuda financiera de Virginia

- 31 Estudiantes de grado
- 32 Estudiantes de posgrado
- 33 Ahorro para la universidad: Commonwealth Savers PlanSM

Recursos de Virginia

- 34 Directorio de centros universitarios de Virginia
- 38 Ayuda presencial
- 38 Ayuda en línea

Listas de comprobación para los estudiantes

- 39 Primer año
- 40 Segundo año
- 41 Penúltimo año
- 42 Último año

Glosario

- 44 Definiciones de centro universitario y ayuda financiera

Actualizaciones del libro

A pesar de que ponemos todo nuestro esfuerzo en mantener este libro actualizado, los requisitos del programa están sujetos a cambio. Para obtener información completa sobre los programas específicos, comuníquese con la organización responsable de impartir el programa en particular.

El Congreso de los Estados Unidos a menudo contempla la aprobación de leyes que podrían modificar algunas de las disposiciones de los programas federales para obtener ayuda financiera estudiantil. Si se efectúan cambios significativos durante el año académico, este libro se actualizará. Puede ver la versión más reciente en línea en www.ecmc.org/opportunities.

Disponibilidad en español

To order copies of this book in Spanish, view a digital publication or download a PDF, visit www.ecmc.org/opportunities.

Para pedir copias de este libro en español, ver una publicación digital o descargar un PDF, visite www.ecmc.org/opportunities.

Para administradores y consejeros

Este libro es un recurso gratuito para que usted lo comparta con los estudiantes. Para pedir copias de este libro, ver una publicación digital o descargar un PDF, visite www.ecmc.org/opportunities.

Sobre la ECMC

Educational Credit Management Corporation (ECMC) es una empresa sin fines de lucro con la misión de ayudar a los estudiantes a alcanzar el éxito. Trabajamos para bajar las tasas de incumplimiento de préstamos a estudiantes, patrocinamos iniciativas para el acceso a los centros universitarios y para alcanzar el éxito, y ofrecemos recursos para ayudar a los beneficiarios de préstamos estudiantiles a devolver sus préstamos de manera exitosa.

Para obtener más información, visítenos en línea en www.ecmc.org/about-us.

Socios estatales

El State Council of Higher Education for Virginia (SCHEV)

SCHEV es el organismo de coordinación de la Mancomunidad para la educación superior. SCHEV le formula recomendaciones al gobernador y a la asamblea general sobre aspectos tales como operaciones y aporte de capital, proyecciones de matriculación y ayuda financiera estudiantil. SCHEV aprueba los nuevos programas académicos que se van a ofrecer y certifica a las universidades para que puedan funcionar en Virginia. SCHEV también supervisa una variedad de programas educativos para ayudar a promover un mayor acceso, calidad, accesibilidad y responsabilidad.

www.schev.edu

Virginia College Access Network (VirginiaCAN)

VirginiaCAN es una institución compuesta de miembros, sin fines de lucro, que agrupa a prestadores de servicios de acceso a la universidad, consejeros de la escuela secundaria y profesionales dedicados al ingreso a la universidad y a la ayuda financiera para la universidad en todo Virginia. Los miembros de VirginiaCAN comparten una meta común: mejorar la forma de acceso a la educación y el alcance de objetivos postsecundarios para los residentes de Virginia. VirginiaCAN brinda liderazgo y apoyo a las organizaciones de Virginia dedicadas al acceso universitario. Lo lleva a cabo de dos maneras: en primer lugar, ofreciendo desarrollo profesional y creando redes para grupos de acceso que ayudan a los estudiantes a prepararse para sus oportunidades postsecundarias en Virginia; y, en segundo lugar, educando a los líderes clave sobre los problemas de acceso al centro universitario.

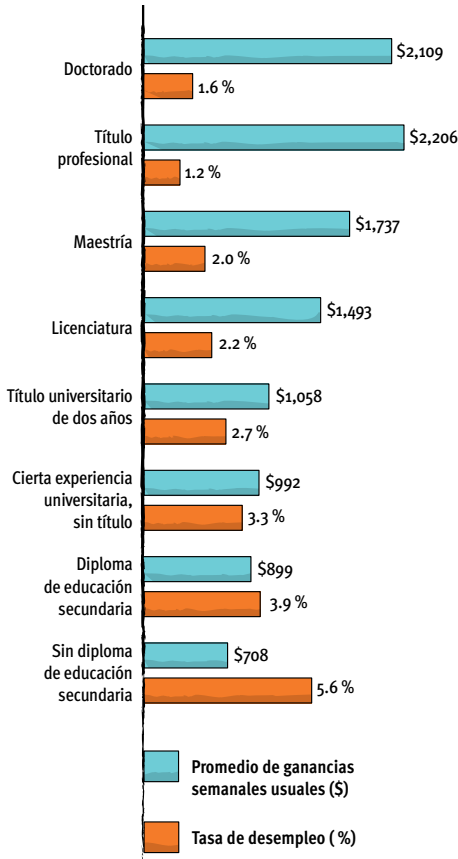
www.virginiacan.org

ECMC

Asistir a un centro universitario puede cambiar su vida

TASAS DE EMPLEO Y GANANCIAS

POR NIVEL EDUCATIVO, 2023



Fuente: U.S. Bureau of Labor Statistics, Encuesta de población actual 2023

Aviso: Los datos corresponden a personas de 25 años en adelante. Las ganancias corresponden al sueldo a tiempo completo y a los trabajadores asalariados.

Sus probabilidades de alcanzar el éxito son mucho más altas si asiste a un centro universitario. En este capítulo, se comparten algunas estadísticas que lo demuestran.

Felicidad

Las personas que asisten a un centro universitario:

- Informan que obtienen una mayor satisfacción laboral que las personas que no asistieron a la universidad.
- Por lo general, llevan un estilo de vida más saludable y tienen más probabilidades de acceder a beneficios de empleadores, como seguro médico, planes previsionales y horas extra pagas.
- Participan más en sus comunidades con mayores niveles de actividades voluntarias y votación.

Por último, hable con personas que han asistido a un centro universitario. ¡La mayoría le dirá que fue una época divertida!

(Centro de Educación y Fuerza Laboral de la Georgetown University), la media de los ingresos totales a lo largo de la vida laboral de un adulto es la siguiente:

- Menos que la escuela secundaria = \$1.2 millones
- Diploma de educación secundaria/GED = \$1.6 millones
- Cierta experiencia universitaria = \$1.9 millones
- Título universitario de dos años = \$2.0 millones
- Título universitario de cuatro años = \$2.8 millones
- Título de maestría = \$3.2 millones
- Título de doctor = \$4.0 millones
- Título de posgrado = \$4.7 millones

Fuente: <https://cew.georgetown.edu/cew-reports/collegepayoff2021>

La educación vale la pena

Las estadísticas demuestran que las tasas de desempleo disminuyen en proporción directa con el nivel de educación que usted reciba. Cuanta más educación reciba, más dinero ganará. Un estudio de la U.S. Bureau of Labor Statistics (Oficina de Estadísticas Laborales de los EE. UU.) de 2023, Encuesta de población actual, lo respalda. Esto se ilustra en el cuadro a la izquierda. Tenga en cuenta que la educación es una inversión en su futuro.

Caminos hacia la educación superior

El término “educación superior” se refiere a todas las oportunidades educativas que tiene usted disponibles después de la escuela secundaria. Al conocer todas las oportunidades disponibles, usted tendrá una idea mejor del tipo de centro universitario que pudiera ser compatible con usted.

Más ganancias

Ir a un centro universitario cuesta dinero, pero no ir le puede costar aún más. Según el Georgetown University Center on Education and the Workforce

Vea las opciones de centros universitarios en la página siguiente



CONSULTE NUESTRA PUBLICACIÓN SOBRE EDUCACIÓN PROFESIONAL Y TÉCNICA

www.ecmc.org/opportunities



DESCUBRA LO QUE DICEN LOS ESTUDIANTES SOBRE LA CTE

www.questionthequo.org

QUESTION THE QUO

Tipos de centros universitarios más comunes

Tipo de institución	Descripción	Títulos que ofrece	Admisiones
Institución de educación profesional y técnica (CTE)	<ul style="list-style-type: none"> Una institución de educación profesional y técnica (CTE, por sus siglas en inglés) se enfoca en un plan de estudios altamente especializado; puede ser con o sin fines de lucro. Está diseñada para estudiantes que buscan aprender una destreza específica y que desean buscar un empleo en el plazo de dos años. Los ejemplos incluyen cosmetología, climatización, gastronomía y tecnología automotriz. 	<ul style="list-style-type: none"> Certificados de finalización Técnico Superior Universitario en Ciencias Aplicadas (AAS, por sus siglas en inglés) 	<ul style="list-style-type: none"> Solicitud de admisión completa Expedientes académicos de la escuela secundaria que comprueben su finalización
Universidades comunitarias Junior College (dos años)	<ul style="list-style-type: none"> Un centro universitario es una institución con varios departamentos académicos. Ofrece educación académica tradicional, de desarrollo profesional y programas de recuperación. Ofrece programas técnicos, como cosmetología, climatización, gastronomía y tecnología automotriz. Ofrece cursos de educación general como prerrequisito para la mayoría de los programas de grado en los centros universitarios y universidades de cuatro años. Es ideal para estudiantes que buscan transferirse a un centro universitario de cuatro años para obtener un título de grado, estudiantes que buscan obtener un título universitario o certificado de dos años, y estudiantes que buscan profundizar su educación. Algunos centros universitarios ofrecen una cantidad limitada de programas de grado. 	<ul style="list-style-type: none"> Certificados de finalización Técnico Superior Universitario en Artes (AA, por sus siglas en inglés) Técnico Superior Universitario en Ciencias (AS, por sus siglas en inglés) Técnico Superior Universitario en Ciencias Aplicadas (AAS, por sus siglas en inglés) <p>Pueden ofrecer, de manera limitada:</p> <ul style="list-style-type: none"> Título universitario en Artes (BA, por sus siglas en inglés) Título universitario en Ciencias (BS, por sus siglas en inglés) 	<ul style="list-style-type: none"> Ingresantes a primer año y alumnos provenientes de otras universidades Solicitud de admisión completa Expedientes académicos de la escuela secundaria que comprueben su finalización Expediente académico del centro universitario, si asistió anteriormente Se requerirá examen de colocación en el centro universitario, dependiendo de la universidad
Centro universitario (cuatro años)	<ul style="list-style-type: none"> Un centro universitario es una institución con varios departamentos académicos. Ofrece programas académicos tradicionales; puede ofrecer educación técnica, de desarrollo profesional y programas de recuperación. Ofrece cursos de educación general como prerrequisito y cursos de grado y de posgrado de nivel superior para las áreas de especialización. Los centros universitarios pueden especializarse en un área específica o basarse en las artes liberales. Los centros universitarios de artes liberales ofrecen principalmente especializaciones en artes liberales, pero muchas de ellas también ofrecen títulos en áreas de ciencia, tecnología, ingeniería y matemáticas (STEM, por sus siglas en inglés). Los centros universitarios (especialmente los de artes liberales) suelen ser más pequeños que las universidades y ofrecen menos especializaciones; en ocasiones, no ofrecen títulos de posgrado (maestría y doctorado). Algunos centros universitarios ofrecen programas de dos años 	<ul style="list-style-type: none"> Título universitario en Artes (BA, por sus siglas en inglés) Título universitario en Ciencias (BS) <p>Pueden ofrecer, de manera limitada:</p> <ul style="list-style-type: none"> Técnico Superior Universitario en Artes (AA, por sus siglas en inglés) Técnico Superior Universitario en Ciencias (AS, por sus siglas en inglés) Técnico Superior Universitario en Ciencias Aplicadas (AAS, por sus siglas en inglés) 	<ul style="list-style-type: none"> Ingresantes a primer año y alumnos provenientes de otras universidades Solicitud de admisión completa Expediente académico de la escuela preparatoria que demuestre que ha completado los estudios (los centros universitarios más selectivos exigen un promedio general más alto) Expediente académico del centro universitario, si asistió anteriormente Los documentos complementarios pueden incluir un ensayo, una declaración personal o un currículum académico En función de la universidad, pueden solicitarle los puntajes de las evaluaciones SAT o ACT
Universidad (cuatro años)	<ul style="list-style-type: none"> Una universidad es una institución con varias escuelas y centros universitarios (centro universitario de artes liberales, universidad de ingeniería, centro universitario de negocios, etc.). Ofrece programas académicos tradicionales; puede ofrecer educación técnica, de desarrollo profesional y programas de recuperación. Si bien las universidades tienden a centrarse más en la investigación y las carreras especializadas, la mayoría cuenta con un centro universitario de arte y ciencias que ofrece programas de artes liberales. Las universidades suelen ser más grandes que los centros universitarios y ofrecen más especializaciones; ofrecen títulos de posgrado (maestría y doctorado). 	<ul style="list-style-type: none"> Título universitario en Artes (BA, por sus siglas en inglés) Título universitario en Ciencias (BS) Máster en Artes (MA, por sus siglas en inglés) Máster en Ciencias (MS, por sus siglas en inglés) Máster en Administración de Empresas (MBA, por sus siglas en inglés) Doctorado en Filosofía (PhD, por sus siglas en inglés) Existen muchos otros títulos de posgrado y de grado, pero estos son los más frecuentes 	<ul style="list-style-type: none"> Ingresantes a primer año y alumnos provenientes de otras universidades Solicitud de admisión completa Expediente académico de la escuela preparatoria que demuestre que ha completado los estudios (las universidades más selectivas exigen un promedio general más alto) Expediente académico del centro universitario, si asistió anteriormente Los documentos complementarios pueden incluir un ensayo, una declaración personal o un currículum académico En función de la universidad, pueden solicitarle los puntajes de las evaluaciones SAT o ACT

Cómo elegir el centro universitario correcto para usted

Seleccionar un centro universitario es una decisión importante, pero ¿por dónde se empieza? Use las herramientas y los recursos de este capítulo que lo ayudarán a seleccionar dónde debe solicitar el ingreso.

Investigue opciones de centros universitarios

Cada persona es diferente. Sus antecedentes, intereses y personalidad son tan solo algunas de las cosas que lo hacen original y único.

Según muchos factores, cada persona tiene una experiencia diferente al prepararse para asistir al centro universitario. Permita que sus intereses personales, sus metas y su situación influyan en sus decisiones a través de este proceso.

Considere sus fortalezas académicas

La mejor manera de identificar una profesión o un área de especialización es analizar las asignaturas que usted ya disfruta, sobre todo aquellas en las que tiene un buen desempeño. Identifique las especialidades que se centren en estas asignaturas para asegurarse de elegir una que disfrutará y en la que le irá bien. Una vez que haya identificado una o más áreas de especialidad, identifique centros universitarios que las ofrezcan.

Explore opciones profesionales

Identifique las carreras de su interés y determine qué áreas de especialización lo prepararán mejor para esa carrera. Investigue los requisitos académicos necesarios para entrar en esas áreas.

Para ayudarlo a comenzar, visite los siguientes recursos y sitios web de evaluación de carreras:

- www.bls.gov/ooh: el Manual de perspectivas laborales ofrece cientos de descripciones de puestos de trabajo, incluidos los requisitos de educación y el salario promedio.

- www.khanacademy.org/college-careers-more/career-content: videos y artículos que contienen información detallada sobre diferentes tipos de trabajos, así como consejos generales para comenzar en el lugar de trabajo.
- <https://roadtripnation.com>: videos y herramientas interactivas para ayudar a los estudiantes a determinar el tipo de centro universitario, la especialización y la carrera correctos.
- <https://bigfuture.collegeboard.org>: ejercicios de exploración de carreras profesionales y de requisitos educativos necesarios para alcanzar los objetivos universitarios y profesionales.
- www.onetonline.org: la base de datos interactiva de información ocupacional del Departamento de Trabajo de los EE. UU.

Determine los servicios de apoyo que son importantes para usted

Los centros universitarios ofrecen algo más que lo académico para ayudar a los estudiantes a tener éxito. La atención sanitaria y de bienestar, el asesoramiento, el cuidado de los niños, la ayuda alimentaria, las clases de apoyo, la orientación y el apoyo jurídico son ejemplos de servicios de apoyo que se ponen a disposición de los estudiantes para que tengan éxito en el centro universitario.

Investigue los servicios de apoyo que ofrecen los centros universitarios que le interesan y determine si estos servicios satisfacen sus necesidades.

Tome su decisión

Fundamente su decisión final en el tipo de estudiante que usted es, sus metas educacionales y la situación que mejor se adapte a sus necesidades. Hable con amigos, familiares, profesores y consejeros para que le ayuden a identificar sus metas al ir al centro universitario.

Use la lista de comprobación de la página siguiente para realizar un autodescubrimiento.

Nota sobre la acreditación y la concesión de licencias escolares

Las agencias de acreditación y concesión de licencias brindan supervisión de terceros y garantizan que el centro universitario le brinde al estudiante la calidad de educación prometida. Tenga en cuenta que la acreditación regional puede tener más credibilidad que la nacional. Debido a que los centros universitarios tienen diferentes agencias de acreditación, es posible que los créditos obtenidos en un centro universitario no sean transferibles a otro. Consulte con el departamento de admisiones para determinar cuál de sus créditos se transferirá.

Para obtener más información sobre la acreditación y la concesión de licencias estatales, visite la página web del Departamento de Educación de los EE. UU. en www.ed.gov/accreditation.



HOJA DE TRABAJO: CÓMO ELEGIR EL CENTRO UNIVERSITARIO CORRECTO PARA USTED



PRIMER PASO

En la fila superior, haga una lista preliminar de los centros universitarios de su interés.

SEGUNDO PASO

Evalúe los factores importantes que desea que ofrezca el centro universitario de elección. Luego, priorice cada factor en la columna Nivel de importancia.

TERCER PASO

Tache los centros universitarios que aparentemente no ofrecen lo que busca. Clasifique el resto de los centros universitarios en orden de preferencia.

NIVEL DE IMPORTANCIA	FACTORES PARA TENER EN CUENTA	CENTROS UNIVERSITARIOS (COMPLETE CON LOS NOMBRES DE LOS CENTROS UNIVERSITARIOS QUE LE INTERESAN)			
		1.	2.	3.	4.
	Programa de estudio: ¿Qué programas ofrece el centro universitario para ayudarlo a lograr los objetivos profesionales?				
	Tamaño de la universidad: ¿Prefiere un centro universitario grande o pequeño? ¿Cuál es la población estudiantil?				
	Cantidad de estudiantes en la clase: ¿De qué tamaño prefiere los grupos de sus clases? ¿Cuál es la proporción estudiantes-profesor?				
	Programas de apoyo: ¿Qué programas ofrece el centro universitario para que pueda continuar estudiando y graduarse?				
	Ciudad y vecindario: ¿Prefiere una ciudad o un pueblo pequeño? ¿Cuál es la población de la ciudad o el pueblo?				
	Cultura del campus: Cuando visite los centros universitarios, trate de percibir su "personalidad". ¿Cómo se ajusta con la suya?				
	Distancia de su hogar: ¿A qué distancia desea vivir de su familia?				
	Actividades extracurriculares: ¿Realiza actividades imprescindibles para su vida?				
	Afiliación religiosa: ¿Desea concurrir a un centro universitario afín a sus creencias religiosas?				
	Precio neto: Si bien un centro universitario puede parecer menos costoso, ¿cuál será su costo final después de recibir subvenciones y becas? Use https://collegecost.ed.gov/net-price para identificar el costo estimado probable que deberá pagar.				
	Opciones de ayuda financiera: ¿El centro universitario ofrece opciones de ayuda financiera especiales? Estas pueden incluir soluciones tales como un plan de pago de matrícula en cuotas o un costo de asistencia garantizado mientras esté inscrito.				
	Opciones de aprendizaje externo: ¿El centro universitario ofrece pasantías internas o externas, u oportunidades para estudiar en el extranjero o aprender mediante la prestación de servicios?				
	Opciones de alojamiento cerca del campus: ¿A qué distancia se encuentra el alojamiento? ¿Necesitará un automóvil? ¿O la localidad donde vive cuenta con fuentes de trabajo y tiendas accesibles a pie o en bicicleta?				



ESCANEE EL CÓDIGO PARA ACCEDER A UNA VERSIÓN DE ESTA HOJA DE TRABAJO que puede descargar, completar y guardar en su dispositivo, o imprimir



El proceso de solicitud de ingreso a centros universitarios

En función de sus intereses y metas, el proceso de solicitud de ingreso a centros universitarios puede ser tan sencillo como llenar una solicitud de una página o tan complejo como escribir varios ensayos, rendir múltiples exámenes estandarizados y preparar carpetas de trabajo. Esta sección lo ayudará a organizar el proceso y a estar bien encarrilado.

Preparación para el centro universitario

A los centros universitarios les interesan los cursos que usted haya tomado en la escuela secundaria. Cuanto más se desafíe a usted mismo al escoger los cursos de la escuela secundaria, más opciones de centros universitarios tendrá.

CURSOS DE HONOR

- Más desafiantes a nivel académico.
- Más acelerados; tratan los temas en mayor profundidad.
- Generalmente, pesan más al computar su promedio de calificaciones que las clases regulares (GPA, por sus siglas en inglés), aunque no le otorgan créditos universitarios.

CLASES DE COLOCACIÓN AVANZADA (AP, POR SUS SIGLAS EN INGLÉS)

- Más desafiantes a nivel académico; estos cursos lo preparan para rendir exámenes rigurosos que lo pueden llevar a obtener créditos universitarios.
- Para ver una lista de las clases, visite <https://apstudents.collegeboard.org/courses>.
- Hay 39 clases de AP disponibles en varias asignaturas.
- Quizás su escuela secundaria no ofrezca todas las clases de AP, pero la mayoría también se encuentran disponibles en línea (es posible que se aplique un arancel).
- Una vez que finalizan las materias del curso, los estudiantes rinden exámenes de AP que se toman a nivel nacional en materias de su elección; si las calificaciones del examen son aceptables para el centro universitario, este les concederá créditos universitarios, una colocación avanzada o ambos para el curso.

PROGRAMAS DE INSCRIPCIÓN DOBLE

- En estos programas, los estudiantes toman clases a nivel universitario mientras siguen participando en las actividades regulares de la escuela secundaria.
- Con frecuencia, estas clases se ofrecen en las escuelas secundarias o en universidades comunitarias cercanas.

- No todas las escuelas secundarias participan de estos programas; para obtener más información, comuníquese con el consejero de su escuela secundaria.

PROGRAMA DEL DIPLOMA INTERNACIONAL BACCALAUREATE®

- Currículo de dos años que ofrece International Baccalaureate (IB), que reúne los requisitos de una combinación de diferentes sistemas educativos nacionales.
- Los programas se ofrecen en inglés, francés y español, y les permiten a los estudiantes que se mudan de un lado al otro del país o de un país a otro transferirse a escuelas del IB.
- Los estudiantes eligen cursos de los siguientes grupos de asignaturas: estudios de lengua y literatura, adquisición de la lengua, individuos y sociedades, ciencias, matemáticas y artes.
- Podrá encontrar una lista de todas las escuelas participantes del mundo en www.ibo.org.

PROGRAMAS DE PREPARACIÓN TÉCNICA (“TECH PREP”)

- Programa de múltiples años (dos o más años en la secundaria y dos en un programa ocupacional/técnico en una universidad comunitaria o instituciones de educación profesional y técnica) diseñado para preparar a los estudiantes para ocupaciones técnicas.
- Estos programas pueden ampliar las oportunidades de educación y de empleo, ya que preparan a los estudiantes para profesiones relacionadas con la asistencia médica, los negocios, la industria, el trabajo y el Gobierno.
- Fuerte énfasis en las matemáticas, las ciencias y el inglés. Un programa completo de Preparación técnica incluye los siguientes puntos:
 - Un plan completo de desarrollo laboral.
 - Cursos diseñados para una carrera específica, que integran la preparación académica y ocupacional.
 - Un ambiente de aprendizaje que enfatiza las matemáticas, la comunicación, las ciencias y la tecnología.
 - Una transición sin problemas desde la escuela secundaria hasta la universidad o el empleo.

Exámenes de ingreso

Algunos centros universitarios de cuatro años exigen exámenes de ingreso como parte del proceso de admisión. Existen dos exámenes principales, el ACT y el SAT; por lo general, los centros universitarios aceptan cualquiera de los dos exámenes.

Muchos centros universitarios tienen una política de admisión con exámenes opcionales, es decir que los estudiantes pueden elegir si rinden o no el examen de ingreso y compartir esos resultados con los centros universitarios de su interés. Esto permite a los estudiantes elegir si las calificaciones de sus exámenes de ingreso son o no un reflejo exacto de su capacidad académica y si desean proporcionar sus calificaciones para que sean analizadas como parte de su solicitud de ingreso al centro universitario.

Práctica para los exámenes de ingreso

Existen dos exámenes que le ayudan a “ensayar” para tomar el examen de ingreso al centro universitario: el PreACT y el PSAT/NMSQT. Rendir uno de estos exámenes le ayudará a identificar los puntos fuertes y débiles en las habilidades necesarias para conseguir el éxito en los estudios universitarios. Entonces, usted podrá enfocar su preparación en aquellas áreas que se beneficiarían con un estudio o una práctica adicional. No se les informan los resultados de sus exámenes específicos a los centros universitarios. Sin embargo, usted puede recibir información de los centros universitarios y de las organizaciones a las que les interesan los estudiantes con calificaciones como las suyas.

EL EXAMEN PreACT

El PreACT es un examen de opción múltiple diseñado para ayudar a los estudiantes de segundo año a prepararse para el ACT. Además, los alumnos de octavo y de noveno grado pueden beneficiarse de realizar el PreACT 8/9. El PreACT sigue el modelo del ACT e incluye exámenes de inglés, matemáticas, lectura y ciencia. Los informes de calificación de PreACT

ofrecen una amplia visión de la preparación universitaria y profesional de los estudiantes y proporcionan información relacionada con su futuro desempeño en el examen.

PreACT también brinda conocimientos para ayudar a los estudiantes a analizar las opciones de especialización y profesionales de los centros universitarios para puedan comenzar a planificar su futuro.

Para obtener más información sobre el PreACT, visite www.act.org.

EXAMEN PRELIMINAR DE EVALUACIÓN ACADÉMICA Y EXAMEN CALIFICADOR DEL PROGRAMA NACIONAL DE BECAS AL MÉRITO

El Examen Preliminar de Evaluación Académica (PSAT, por sus siglas en inglés) o Examen Calificador del Programa Nacional de Becas al Mérito (NMSQT, por sus siglas en inglés) es un examen que, por lo general, se toma durante el penúltimo año, como práctica para tomar el SAT. El PSAT/NMSQT consta de dos secciones:

- Lectura y escritura
- Matemáticas

Además, los estudiantes de octavo, noveno y décimo grado pueden beneficiarse al rendir el PSAT 8/9 y el PSAT 10.

La National Merit Scholarship Corporation (Corporación Nacional de Becas de Mérito) usa estas calificaciones para determinar si usted tiene derecho a recibir sus programas de becas.

Para obtener más información sobre el PSAT/NMSQT, visite el sitio web de College Board en <https://satsuite.collegeboard.org/psat-nmsqt>.

Volver a rendir exámenes de ingreso

Para tratar de mejorar las calificaciones obtenidas en los exámenes, los estudiantes pueden volver a rendirlos inscribiéndose y pagando sesiones de examen adicionales. Tanto

el ACT como el SAT tienen diferentes métodos de calificación denominados “superpuntaje” para que los estudiantes que vuelven a rendir el examen puedan incluir sus mejores calificaciones a efectos de la admisión. Cuando los estudiantes vuelvan a rendir el examen, ACT tomará el promedio de las cuatro mejores calificaciones de las materias de cada intento de prueba de ACT para crear una nueva calificación oficial. El SAT tomará la mejor calificación compuesta de cada intento de prueba para crear una nueva calificación oficial. Antes de optar por volver a rendir un examen de ingreso, consulte primero con los centros universitarios para saber si aceptan superpuntos.

Exámenes de colocación

Algunos centros universitarios, especialmente las universidades comunitarias, exigen a los estudiantes que realicen exámenes de colocación después de que los hayan aceptado. Los centros universitarios utilizan exámenes de colocación en asignaturas como Matemáticas e Inglés para evaluar los conocimientos actuales de la materia y ayudar a colocar a los estudiantes en el nivel de clase adecuado. Los exámenes de colocación suelen realizarse durante la primavera o el verano antes de empezar el centro universitario. Los exámenes de colocación miden los conocimientos actuales, por lo que se necesita poca preparación. Pida a su centro universitario recursos de estudio para preparar los exámenes de colocación, si están disponibles.

MUCHOS CENTROS UNIVERSITARIOS HAN ELIMINADO EL REQUISITO DE CALIFICACIONES DE EXÁMENES ACT/SAT. VISITE <https://fairtest.org/test-optional-list> PARA OBTENER UNA LISTA ACTUALIZADA DE CENTROS UNIVERSITARIOS CON EXÁMENES OPCIONALES. SIEMPRE VERIFIQUE LOS REQUISITOS DE EXÁMENES CON LA OFICINA DE ADMISIONES DEL CENTRO UNIVERSITARIO.

COMPARACIÓN DE LOS EXÁMENES DE INGRESO

	ACT (Examen Norteamericano de Admisión Postsecundaria)	SAT (Examen de Evaluación Académica)
Lo que se evalúa	El ACT mide lo que usted aprendió en la escuela secundaria para determinar su preparación académica para el centro universitario	El SAT mide lo que usted aprendió en la escuela secundaria y lo que necesita para que le vaya bien en el centro universitario
Cuándo rendir el examen	El examen ACT suele realizarse durante el penúltimo año y se ofrece siete veces al año en los meses de febrero, abril, junio, julio, septiembre, octubre y diciembre	El examen SAT suele realizarse durante el penúltimo año y se ofrece siete veces al año en los meses de marzo, mayo, junio, agosto, octubre, noviembre y diciembre
Fechas límite de inscripción	Aproximadamente cinco semanas antes de la fecha del examen	Aproximadamente cuatro semanas antes de la fecha del examen
Duración del examen	2 horas, 55 minutos + 40 minutos para el ensayo opcional	2 horas, 14 minutos + 50 minutos para el ensayo opcional
Secciones principales	Inglés, matemáticas, lectura, ciencias y una sección de redacción opcional	Lectura y escritura, matemáticas y un ensayo opcional para determinados estudiantes
Calificación	1-36	400-1600

Fechas de evaluación, aranceles e inscripción

PreACT

Fechas para los exámenes de 2024-2025	Fechas límite de inscripción regular	Fechas límite de inscripción tardía	Notas	Aranceles	Inscripción
De septiembre a mayo de cada año, según el criterio de su escuela	Consulte a su consejero escolar	Consulte a su consejero escolar	<ul style="list-style-type: none"> La escuela secundaria toma el examen en un entorno supervisado Los alojamientos están disponibles para quienes cumplan los requisitos (https://success.act.org/s/topic/oTO1BoooooUB68WAG/preact-accessibility-accommodations) 	<ul style="list-style-type: none"> PreACT: \$18 (en línea) o \$19 (en papel). Los exámenes se facturan directamente a los centros educativos; algunos de ellos pueden exigir a los estudiantes el pago de los honorarios y también pueden cobrar aranceles adicionales para cubrir los gastos administrativos. 	Inscríbase ante el consejero o el administrador de su escuela

PSAT/NMSQT

Fechas para los exámenes de 2024-2025	Fechas límite de inscripción regular	Fechas límite de inscripción tardía	Notas	Aranceles	Inscripción
Del 1 al 31 de octubre de 2024	Consulte a su consejero escolar	Consulte a su consejero escolar	<ul style="list-style-type: none"> La escuela secundaria toma el examen en un entorno supervisado Los alojamientos están disponibles para quienes cumplan los requisitos (https://accommodations.collegeboard.org/) 	<ul style="list-style-type: none"> PSAT/NMSQT: \$18. Los exámenes se facturan directamente a los centros educativos; algunos de ellos pueden exigir a los estudiantes el pago de los honorarios y también pueden cobrar aranceles adicionales para cubrir los gastos administrativos. Hay exenciones de aranceles disponibles para los estudiantes elegibles de bajos ingresos. Consulte a su consejero escolar para obtener más detalles. 	Inscríbase ante el consejero o el administrador de su escuela

ACT

Fechas para los exámenes de 2024-2025	Fechas límite de inscripción regular	Fechas límite de inscripción tardía	Notas	Aranceles	Inscripción
14 de septiembre de 2024	9 de agosto de 2024	25 de agosto de 2024	<ul style="list-style-type: none"> Puede proceder con su fecha de prueba original o puede solicitar cambiarla. Sin embargo, deberá pagar la tarifa de registro básica para la nueva fecha de prueba más la tarifa de cambio de fecha de prueba. Si solicita un cambio de fecha después de la fecha límite habitual para la nueva fecha, también debe pagar la tarifa de inscripción tardía. Se le reembolsará el arancel de registro básico para la fecha de la prueba original. Los alojamientos están disponibles para quienes cumplan los requisitos (www.act.org/content/act/en/products-and-services/the-act-educator/the-act-test/accommodations.html). 	<ul style="list-style-type: none"> ACT (sin examen de redacción): \$68. ACT (con examen de redacción): \$93. Inscripción tardía: \$38. Cambio de fecha del examen: \$44. Cambio de centro examinador: \$44. Exámenes en espera: \$68. Hay exenciones de aranceles para estudiantes que cumplen con uno o más indicadores de necesidad económica. Consulte a su consejero escolar para obtener más detalles. 	www.act.org
26 de octubre de 2024	20 de septiembre de 2024	7 de octubre de 2024			
14 de diciembre de 2024	8 de noviembre de 2024	22 de noviembre de 2024			
8 de febrero de 2025	3 de enero de 2025	20 de enero de 2025			
5 de abril de 2025	28 de febrero de 2025	16 de marzo de 2025			
14 de junio de 2025	9 de mayo de 2025	26 de mayo de 2025			
12 de julio de 2025*	6 de junio de 2025	20 de junio de 2025			

* No hay centros examinadores programados en Nueva York para esta fecha.

SAT

Fechas para los exámenes de 2024-2025	Fechas límite de inscripción regular	Fechas límite de inscripción tardía	Notas	Aranceles	Inscripción
5 de octubre de 2024	20 de septiembre de 2024	24 de septiembre de 2024	<ul style="list-style-type: none"> La toma de examen un domingo normalmente se lleva a cabo el día después de cada fecha de examen que sea un sábado para aquellos estudiantes a los que no se los puede evaluar un sábado por cuestiones religiosas. El ensayo opcional solo estará disponible en los estados donde se requiere como parte de la administración del SAT durante la jornada escolar. Los alojamientos están disponibles para quienes cumplan los requisitos (https://accommodations.collegeboard.org/) 	<ul style="list-style-type: none"> SAT: \$68. Inscripción tardía: \$34. Cambio de centro examinador: \$29. Cancelar inscripción: \$29. Cancelar inscripción tardía: \$39. La inscripción en lista de espera no está disponible actualmente. Hay exenciones de aranceles disponibles para los estudiantes elegibles de bajos ingresos. Consulte a su consejero escolar para obtener más detalles. 	www.collegeboard.org
2 de noviembre de 2024	18 de octubre de 2024	22 de octubre de 2024			
7 de diciembre de 2024	22 de noviembre de 2024	26 de noviembre de 2024			
8 de marzo de 2025	21 de febrero de 2025	25 de febrero de 2025			
3 de mayo de 2025	18 de abril de 2025	22 de abril de 2025			
7 de junio de 2025	22 de mayo de 2025	27 de mayo de 2025			

Cómo presentar sus solicitudes de ingreso a centros universitarios

Cada centro universitario tiene un proceso distinto de solicitud de ingreso, con diferentes instrucciones a seguir. Léalas detenidamente y utilice la hoja de trabajo que aparece en la página 10 para organizar la información relacionada con los centros universitarios en los que está pensando. Haga una copia para cada centro universitario y consérvela con el material de la solicitud.

Si necesita ayuda, hay muchos recursos a los que puede recurrir para orientarse, como padres, profesores, consejeros escolares y organizaciones de voluntarios.

MANERAS DE SOLICITAR EL INGRESO

- En papel
- Por Internet

Para determinar la mejor manera de hacerlo, vaya a la página de admisiones del sitio web de cada centro universitario y busque más información.

Considere la posibilidad de utilizar la Solicitud Común (conocida como Common App) visitando www.commonapp.org. Más de 1,000 centros universitarios participan en este proceso de admisión a centros universitarios de un solo paso para postularse, hacer seguimiento de los plazos de cada establecimiento y mucho más.

COSTOS DE LA SOLICITUD

Los aranceles varían de un centro universitario a otro. Muchos centros universitarios ofrecerán la exención del arancel a quienes cumplan con determinadas calificaciones, como solicitantes que recibieron exenciones del arancel por rendir los exámenes de ingreso al centro universitario. Consulte a la oficina de admisiones del centro universitario para determinar las circunstancias bajo las cuales el centro universitario ofrecerá la exención del arancel que se cobra por la solicitud.

También puede trabajar con su consejero de escuela secundaria para obtener una exención de los aranceles de la National Association for College Admission Counseling (NACAC, Asociación Nacional de Asesoramiento para la Admisión a la Universidad).

FECHAS LÍMITE

Mientras que algunos centros universitarios ofrecen admisión permanente, que significa que revisan las solicitudes en el orden en que se reciben sin una fecha límite de aplicación, otros centros universitarios implementan una política de decisión regular que requiere que los estudiantes envíen sus solicitudes antes de una fecha determinada. Las fechas límite son importantes. Asegúrese de prestar atención y cumpla con todas las fechas límite establecidas por los centros universitarios para presentar la solicitud. Si presenta una solicitud en papel, asegúrese de ver bien si la fecha límite se basa en la fecha de llegada o del matasellos. Si la fecha límite es la fecha de llegada, asegúrese de incluir varios días para la entrega por correo.

DECISIÓN Y ACCIÓN ANTICIPADAS

Muchos centros universitarios le permiten solicitar el ingreso en virtud del programa de “decisión anticipada” o de “acción anticipada”. Normalmente, tiene que presentar la solicitud antes que la mayoría de los solicitantes, pero también se entera antes si ha sido aceptado o no. La decisión anticipada es un compromiso obligatorio de su parte hacia el centro universitario sobre su decisión de asistir si es admitido y si se le ofrece un paquete de ayuda financiera satisfactorio. Este compromiso con el centro universitario suele darse en noviembre o diciembre. La acción anticipada es similar a la decisión anticipada, pero no se requiere una obligación vinculante para asistir al centro universitario hasta la primavera (normalmente el 1 de mayo, que es el Día Nacional de Decisión Universitaria). Estos programas no son para todo el mundo. Generalmente, solo aquellos que han hecho una primera elección bien definida del centro universitario al que quieren ir deben solicitar el ingreso en virtud de estos programas. Si considera que la decisión o la acción anticipadas es ideal para usted, consulte a la oficina de admisiones del centro universitario para determinar cómo presentar la solicitud.

EXPEDIENTES ACADÉMICOS

Como parte del proceso de admisión, usted o un consejero escolar deberán solicitar y enviar una copia oficial de su expediente académico de la escuela secundaria (y del centro universitario, si ya ha obtenido algunos créditos universitarios), por cada centro universitario en el que planea solicitar el ingreso.

Muchos estudiantes hacen una presentación de una solicitud de inscripción en un centro universitario mientras aún asisten a la escuela secundaria. La aceptación del centro universitario a menudo depende de las calificaciones. Usted también tendrá que enviar un expediente académico definitivo al centro universitario al que va a asistir.

RECOMENDACIONES

Si su centro universitario exige recomendaciones, cartas o formularios específicos, deberá pedirles a sus profesores o a otros adultos que sean sus referencias. Algunos centros universitarios piden incluso recomendaciones de sus compañeros. Para decidir a quién le debe pedir una

recomendación, considere su relación con esa persona y cómo ha sido su desempeño en las actividades con él o ella.

Estas recomendaciones pueden requerir mucho tiempo a las personas que las escriben. Es posible que también estén escribiéndolas para otros estudiantes. Otorgue a las personas que serán sus referencias suficiente tiempo y asegúrese de que sepan las fechas límite para las recomendaciones. Dedicarle un mes antes de la primera fecha límite debe ser suficiente, pero averigüe sobre el horario de estas personas cuando les pida que escriban su recomendación.

Una recomendación es un favor. Nadie tiene la obligación de recomendarlo para asistir a un centro universitario. He aquí algunas reglas de etiqueta comúnmente aceptadas que usted puede seguir:

- Al entregarle los formularios a sus referencias, incluya un sobre con el nombre y la dirección del remitente y la cantidad correcta de franqueo, si se supone que ellos deben enviarlo directamente al centro universitario.
- Escriba notas de agradecimiento para sus referencias.

ENSAYOS

Si sus centros universitarios exigen ensayos, por lo general le darán preguntas o temas específicos para los mismos. He aquí algunos consejos a seguir:

- Revise errores de ortografía y gramática. La mayoría de los programas de software ofrecen esta función, pero no confíe totalmente en la computadora.
- Pídale a alguien que le revise su ensayo y haga comentarios constructivos sobre él.
- Si le dan un límite de palabras, no lo exceda.
- Sea usted mismo. No trate de adivinar lo que el centro universitario quiere que usted piense o escriba en su ensayo.
- No se desvíe de la pregunta/tema.

Todo el mundo emprende el proceso de redacción en forma distinta. La lluvia de ideas y el bosquejo son dos métodos que pueden ayudarlo.





HOJA DE TRABAJO: ORGANICE LA INFORMACIÓN DE SU SOLICITUD

Haga copias de esta página y complete la información para cada centro universitario que esté considerando seriamente.

NOMBRE DEL CENTRO UNIVERSITARIO	
--	--

INFORMACIÓN SOBRE EL CENTRO UNIVERSITARIO

Dirección para la solicitud: _____

Ciudad, estado, código postal: _____

Sitio web de la universidad: _____

Sitio web de la solicitud de ingreso: _____

Número de teléfono de la oficina de admisiones: _____ Fax: _____

Código CEEB* (centro universitario): _____ (Escuela secundaria): _____

Código federal de la escuela:** _____ Se ha presentado el formulario de FAFSA: _____ / _____ / _____

* Puede encontrar los códigos CEEB en <https://satsuite.collegeboard.org/k12-educators/tools-resources>.
 ** Puede encontrar los códigos federales de las escuelas en <https://studentaid.gov/fafsa-app/FSCsearch>.

RECOMENDACIONES

¿Se requieren recomendaciones? Sí NO

	Pedida	Recibida	Agradecimiento enviado
Referencia 1: _____	<input type="checkbox"/>	<input type="checkbox"/>	<input type="checkbox"/>
Referencia 2: _____	<input type="checkbox"/>	<input type="checkbox"/>	<input type="checkbox"/>
Referencia 3: _____	<input type="checkbox"/>	<input type="checkbox"/>	<input type="checkbox"/>

VISITA/EVENTO VIRTUAL

Nombre de la persona con la que va a reunirse	Fecha/Hora	Lugar
_____	_____	_____
_____	_____	_____
_____	_____	_____

CONTACTOS

Nombre	Teléfono	Correo electrónico	Notas
_____	_____	_____	_____
_____	_____	_____	_____
_____	_____	_____	_____

FECHA LÍMITE DE LA SOLICITUD DE ADMISIÓN	/ /
	: ET/CT/MT/PT
<input type="checkbox"/> Fecha del matasellos <input type="checkbox"/> Fecha de llegada <input type="checkbox"/> Fecha de envío en línea	
Solicitud presentada	/ /

ENSAYOS

¿Se requieren ensayos? Sí NO

	Completado
Tema 1: _____	<input type="checkbox"/>
Tema 2: _____	<input type="checkbox"/>
Tema 3: _____	<input type="checkbox"/>

EXPEDIENTES ACADÉMICOS

¿Se solicitan los expedientes académicos de la escuela secundaria? Sí NO

¿Se solicitan los expedientes académicos universitarios (si ya se han obtenido créditos universitarios)? Sí NO

EXÁMENES DE INGRESO

Examen obligatorio Examen opcional Sin examen

¿Ha pedido que se le envíen las calificaciones del ACT/SAT? Sí NO

OTROS REQUISITOS

Otros requisitos	Sí <input type="checkbox"/> NO <input type="checkbox"/>
Tarea	Completado
_____	<input type="checkbox"/>
_____	<input type="checkbox"/>
_____	<input type="checkbox"/>



ESCANEE EL CÓDIGO PARA ACCEDER A UNA VERSIÓN DE ESTA HOJA DE TRABAJO que puede descargar, completar y guardar en su dispositivo, o imprimir

Cómo explorar las opciones de ayuda financiera

Este capítulo lo ayudará a comprender los tipos de ayuda financiera disponibles, el proceso para completar la Solicitud Gratuita de Ayuda Federal para Estudiantes (FAFSA) y cómo mantenerse en rumbo para recibir la ayuda financiera.

Gastos universitarios

COSTO DE ASISTENCIA

El costo de asistir a un centro universitario a menudo se conoce como costo de asistencia (COA, por sus siglas en inglés). El COA se utiliza para calcular si un estudiante tiene derecho a obtener ayuda financiera. A menudo, se calcula para mostrar el costo total del año académico, aunque las escuelas con programas de diferente duración podrían mostrar el COA que cubre un período específico. El COA incluye los costos directos e indirectos.

Los costos directos son costos fijos que factura el centro universitario, como los siguientes:

- Matrícula
- Aranceles
- Alojamiento y comida (si vive en el campus)

Los gastos indirectos no se incluyen en la factura universitaria. Sin embargo, se consideran en el gasto global de la asistencia a la universidad:

- Alojamiento y comida (si vive fuera del campus)
- Libros y útiles
- Transporte
- Gastos personales
- Computadora personal
- Las tasas por el préstamo
- Gastos razonables para programas de estudio en el extranjero autorizados
- Gastos relacionados a una incapacidad
- Cuidado infantil u otra asignación para el cuidado de personas a cargo

Matrícula

El costo de la matrícula y los aranceles que cobre un centro universitario dependen de muchos factores, pero el factor más significativo es el tipo de centro universitario en cuestión.

- **Centros universitarios públicos:** Por lo general, las matrículas y los aranceles son los más bajos porque reciben fondos de impuestos estatales. La mayoría de los centros universitarios públicos de dos o cuatro años les cobran a los estudiantes no residentes una matrícula más alta que a los residentes legales del estado en el que se encuentra el centro universitario. A menudo, la matrícula para no residentes del estado puede ser tan alta como el costo de asistencia en muchos centros universitarios privados. Sin embargo, algunos residentes de estados limítrofes pueden ser tratados como residentes legales de ese estado bajo un acuerdo de reciprocidad. Consulte con la oficina de admisiones del centro universitario para saber si es elegible para recibir tasas de matrícula estatales.
- **Centros universitarios privados:** Por lo general, la matrícula es más alta que en los centros universitarios públicos. Los centros universitarios privados no reciben fondos públicos para sus operaciones y tienen que cobrar algo más del costo real a los estudiantes. Sin embargo, los centros universitarios privados suelen tener más recursos de ayuda financiera que pueden ayudarlo a pagar el centro. Cuantos mayores sean sus costos de asistencia generales, mayor será la posibilidad de que tenga que demostrar la necesidad de contar con ayuda financiera.

Aranceles

Muchos centros universitarios cobran tarifas por otros servicios. Algunos ejemplos incluyen:

- Deportivos
- Inscripción
- Sociedades griegas (cuotas de afiliación)
- Centro de salud
- Biblioteca
- Estacionamiento
- Actividades estudiantiles
- Tarifas para tecnología

Alojamiento y comida

Independientemente del tipo de centro universitario que usted elija, tendrá que considerar gastos de alojamiento y comida. Los gastos de alojamiento y comida están incluidos en el COA. Por lo general, los centros universitarios que brindan alojamiento cobran por la habitación y la mayoría de las comidas de acuerdo con un régimen de nueve meses, sin incluir los periodos de vacaciones o feriados. Algunos centros universitarios no permiten que los estudiantes permanezcan en viviendas dentro del campus durante los periodos excluidos. Los centros universitarios también prevén que los estudiantes que se alojan en viviendas privadas, fuera del campus, tendrán que cubrir costos de manutención similares.

Si piensa vivir en la casa de sus padres, se supone que sus costos serán un poco más bajos que los de los estudiantes que viven en el campus, porque no tendrá que pagar el alojamiento. De todos modos, deberá tener en cuenta el costo de los alimentos y otros gastos de subsistencia. A los fines de la ayuda financiera, estos generalmente se incluyen en el presupuesto de gastos del estudiante que está sujeto a desplazamientos periódicos.





FORMAS DE REDUCIR SUS GASTOS UNIVERSITARIOS

- ➔ Obtenga créditos para el centro universitario en la escuela secundaria. Puede obtener créditos universitarios tomando el examen de colocación anticipada (AP) o el International Baccalaureate (IB), o por medio de una inscripción simultánea. Vea la página 6 para obtener más detalles.
- ➔ Obtenga créditos universitarios por lo que ya sabe. Los exámenes del College Level Examination Program (CLEP) pueden ayudarlo a acceder más rápido al centro universitario o ayudarlo a graduarse a tiempo. Para obtener más información, visite www.collegeboard.org.
- ➔ Dos más dos. Comience en una universidad comunitaria y luego transfírase a un centro universitario con carreras de cuatro años para completar su licenciatura.
- ➔ Reembolso de matrícula. Si usted o sus padres tienen empleo, consulte si el empleador ofrece reembolsar el costo de su asistencia al centro universitario.
- ➔ Tome una clase adicional a la jornada de tiempo completo. Por lo general, una clase adicional no afecta los costos de matrícula del periodo académico.
- ➔ Recorra las tiendas para comprar sus libros de texto. Alquile o compre libros usados y véndalos nuevamente a la librería o a otros estudiantes después de finalizar el periodo académico. Busque ofertas de libros de texto en línea y considere comprar versiones electrónicas más económicas.
- ➔ Consiga un trabajo. Trabajar a tiempo parcial mientras asiste al centro universitario puede ayudarlo a pagarlo y a adquirir una valiosa experiencia laboral.
- ➔ Gradúese a tiempo.



Libros y útiles

Como estudiante universitario, gastará dinero en libros de texto y material escolar como cuadernos, papel, carpetas y bolígrafos. La cantidad que se gaste en libros y útiles variará solo ligeramente según el tipo de centro universitario, pero generalmente está relacionada con el plan de estudios o con los cursos que usted elija. En algunos campos académicos, tales como enfermería o medicina, usted gastará más en libros que en otros campos tales como negocios o comunicaciones. Algunos campos requieren uniformes y equipos específicos que usted tendrá que comprar, tales como insumos para el arte, médicos o de laboratorio.

Transporte

Todo estudiante gasta algo de dinero en viajes. Si usted vive en una ciudad que no es en la que se encuentra su centro universitario, tiene que viajar para llegar a la misma al comienzo del año académico y viajar de regreso a casa al terminar el año. La mayoría de los estudiantes regresan a su casa por lo menos una vez durante el año. Con frecuencia, los centros universitarios incluyen, dentro del presupuesto estudiantil de ayuda financiera, dos viajes de ida y vuelta a sus casas al año a través del medio de transporte más económico posible.

Los estudiantes sujetos a desplazamientos periódicos también tendrán gastos de transporte, ya sea que usen el transporte público o un vehículo particular para ir al centro universitario y regresar de él durante varios días a la semana. A efectos de la ayuda financiera, los centros universitarios incluyen estos costos dentro de los presupuestos de los gastos estudiantiles.

Gastos personales

Independientemente del tipo de centro universitario que elija, va a tener algunos gastos personales tales como ropa, lavandería, artículos de tocador, recreación, facturas del teléfono celular y costos médicos.

DETERMINAR SUS PROPIOS COSTOS

Para determinar sus propios costos, no olvide tener en cuenta cualquier costo adicional como resultado de facturas médicas o gastos personales extraordinarios. Si el cálculo del costo de asistencia es mayor que el importe determinado por el centro universitario, puede solicitar una apelación para que se ajuste el costo de asistencia. Estos ajustes podrían aumentar su derecho a recibir ayuda financiera.

Cálculo de los gastos universitarios

Antes de completar la FAFSA, existen formas de calcular cuáles serán sus gastos para concurrir al centro universitario.

AYUDA FINANCIERA

Use la calculadora de Ayuda Federal para Estudiantes (<https://studentaid.gov/aid-estimator>) a fin de determinar su elegibilidad para la ayuda federal para estudiantes y conocer una estimación de los tipos y montos de ayuda que puede recibir. Esta herramienta también calculará su Índice de Ayuda Estudiantil (SAI, por sus siglas en inglés), que utilizan las universidades para determinar cuánta ayuda financiera le ofrecerán. El SAI oscila entre 0 y 999999. Cuanto menor sea el SAI, mayor será la necesidad financiera.

Use la calculadora de Ayuda Federal para Estudiantes (<https://studentaid.gov>) programada para lanzarse en septiembre

de 2023 a fin de determinar su elegibilidad para la ayuda federal para estudiantes y conocer los tipos y los montos estimados de ayuda que puede recibir.

CALCULADORAS DE PRECIOS NETOS

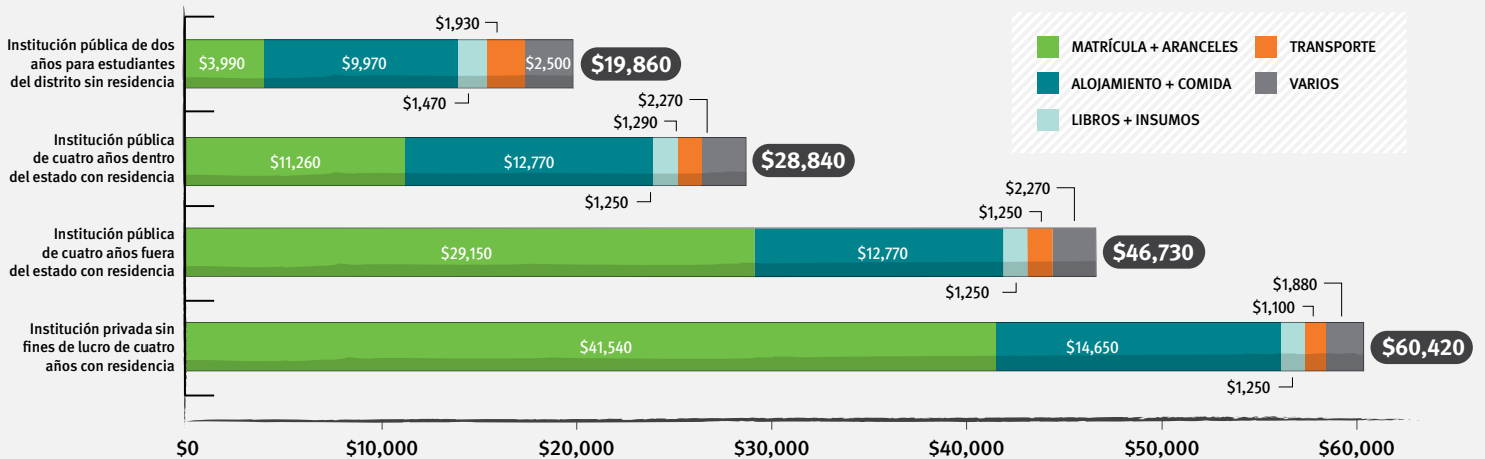
Cada centro universitario que participa en los programas de ayuda financiera federal debe contar con una “calculadora de precios netos” en su sitio web. Estas calculadoras pueden brindar un cálculo aproximado de cuánto le costará asistir a un centro universitario específico, considerando qué asistencia pueda recibir del centro universitario y de la ayuda financiera federal. La forma más fácil de encontrar la calculadora en el sitio web del centro universitario es escribir “calculadora de precios netos” en el campo de búsqueda del sitio web.

Debido a ello, los cálculos provistos por diferentes calculadoras de precios netos no deben utilizarse para confirmar o descartar un centro universitario en particular. Las preguntas varían de un centro universitario a otro. Como las calculadoras pueden ser diferentes, los resultados no proporcionan una comparación exacta de su precio neto.

ASEQUIBILIDAD Y TRANSPARENCIA UNIVERSITARIAS

El College Affordability and Transparency Center (Centro de Asequibilidad y Transparencia Universitaria) del Departamento de Educación sirve como punto central de acceso a varias herramientas, incluidas College Scorecard y College Navigator, las cuales proporcionan acceso a comparaciones de matrículas y aranceles universitarios, calculadoras de precios netos, gráficos de gastos estatales y mucho más. Visite <https://collegecost.ed.gov>.

PRESUPUESTOS ESTIMADOS PROMEDIO DE ESTUDIANTES DE GRADO CON DEDICACIÓN A TIEMPO COMPLETO, 2023-2024



Fuente: <https://research.collegeboard.org/trends/college-pricing>

SOLICITUD GRATUITA DE AYUDA FEDERAL PARA ESTUDIANTES

FAFSA

Completar la FAFSA es la parte más importante del proceso de ayuda financiera, y la mayoría de los estudiantes tardan menos de una hora en hacerlo.

Completando esta solicitud gratuita, ¡podría recibir miles de dólares para pagar el centro universitario!

Sobre la Solicitud Gratuita de Ayuda Federal para Estudiantes (FAFSA)

LO QUE HACE LA FAFSA

Completar la Solicitud Gratuita de Ayuda Federal para Estudiantes (FAFSA, por sus siglas en inglés) es importante. Su elegibilidad para recibir ayuda financiera federal, incluidos préstamos, subvenciones y oportunidades de trabajo y estudio, se calcula usando una metodología establecida por el Congreso. Muchos estados, centros universitarios y proveedores de becas también utilizan las presentaciones de la FAFSA para determinar la ayuda financiera no federal. La fórmula toma en consideración su situación financiera (y la de sus padres, si usted es un estudiante dependiente). Cuando complete la FAFSA, usted contestará una serie de preguntas para dar esta información.

La presentación de la FAFSA es gratuita.

Recuerde, la primera palabra en la definición de FAFSA es “gratuita”. Algunas empresas le cobrarán una tarifa por ayudarlo a completar la FAFSA; sin embargo, no hay necesidad de pagar por este servicio.

Tendrá que presentar la FAFSA cada año que esté en el centro universitario para que se lo considere para recibir ayuda.

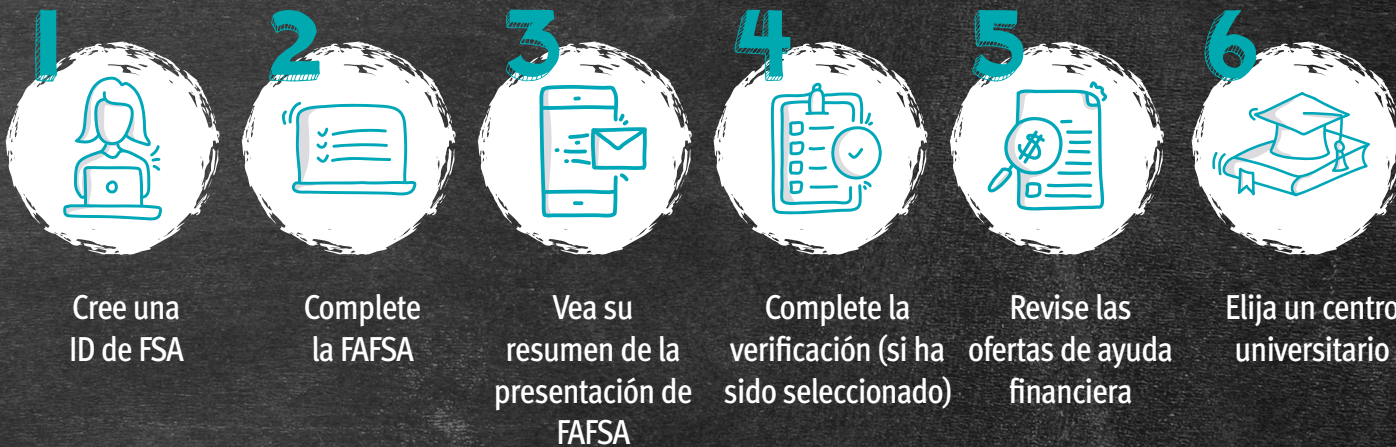
Si usted no cumple con los requisitos de ciudadanía para completar la FAFSA, consulte en la oficina de ayuda financiera de su centro universitario para determinar si puede utilizar otra solicitud para pedir ayuda financiera no federal.

CÓMO EVITAR LOS ERRORES COMUNES EN LA FAFSA

- **Verifique las fechas límite o las fechas de presentación prioritarias que el centro universitario y el estado establecieron, y presente su FAFSA a tiempo para cumplir con esas fechas.** Comuníquese con la oficina de ayuda financiera para pedir otras solicitudes o formularios que deba enviar.
- **Cree una ID de Ayuda Federal para Estudiantes (FSA, por sus siglas en inglés) antes de llenar la FAFSA.** La ID de FSA, también llamada cuenta StudentAid.gov, es un nombre de usuario y contraseña necesarios para acceder y completar la FAFSA. Se utilizará cada año que complete la FAFSA en línea y también para comprobar el estado de sus préstamos estudiantiles federales. Si es un estudiante dependiente, tanto usted como sus padres, conocidos como contribuyentes, necesitan una ID de FSA. Se puede crear en cualquier momento, antes de iniciar la FAFSA.
- **Lea cuidadosamente la solicitud para evitar errores en la FAFSA.** Los errores y la información incompleta le pueden atrasar la concesión de la ayuda. Tómese su tiempo, utilice la función de ayuda integrada al formulario disponible en la mayoría de las preguntas y pida ayuda si se atasca.
- **Enumere todos los centros universitarios en los que está solicitando ser admitido.** La información de la FAFSA se enviará solamente a los centros universitarios que especifique (puede indicar hasta 20). El orden en el que enumera los centros universitarios en su FAFSA puede afectar a su elegibilidad para recibir ayuda estatal. Visite www.studentaid.gov/order, para obtener más información. Cada centro universitario tiene un código federal de seis dígitos. Visite <https://studentaid.gov/fafsa-app/FSCsearch> para buscar los códigos federales de las escuelas.
- **Dé su consentimiento, firme y envíe la FAFSA.** Cada contribuyente que deba proporcionar información sobre la FAFSA debe dar su consentimiento y firmar el formulario para que su información fiscal federal se transfiera directamente del IRS al formulario. Una vez que todos los contribuyentes hayan completado su sección, se debe enviar la FAFSA para su procesamiento.
- **No se retrase en completar la FAFSA solo porque está esperando saber si ha sido aceptado en un centro universitario.** Debe completarla lo antes posible una vez que se abra la solicitud, al comenzar su último año de escuela secundaria, independientemente de si ha sido aceptado o no en un centro universitario. Si espera hasta que lo acepten en una universidad, podría no cumplir con las fechas límite importantes para solicitar ayuda financiera y así perder el derecho a obtener la ayuda financiera que de otra manera podría haber recibido.
- **Contáctese con su centro universitario para informar cualquier situación especial.** Debido a que la FAFSA no tiene espacio para que explique las circunstancias financieras especiales que solo le competen a usted y su familia, es mejor que se comunique directamente con un administrador de ayuda financiera de los centros universitarios en los que presentará su solicitud para explicarlas. Las circunstancias especiales pueden incluir facturas médicas inusuales, un divorcio inminente, pérdida de empleo u otras situaciones. El administrador de la ayuda financiera puede decidir ajustar los elementos de datos utilizados para calcular el Índice de Ayuda Estudiantil (SAI). Estos ajustes pueden aumentar su derecho a recibir ayuda financiera.



ESCANEE ESTE CÓDIGO QR para acceder a una hoja de trabajo que lo ayudará a completar la FAFSA



1 Cree una ID de FSA

2 Complete la FAFSA

3 Vea su resumen de la presentación de FAFSA

4 Complete la verificación (si ha sido seleccionado)

5 Revise las ofertas de ayuda financiera

6 Elija un centro universitario

Pasos de la FAFSA

1. Crear una ID de FSA. El primer paso es crear una ID de FSA. Si es un estudiante dependiente, tanto usted como sus padres necesitarán una ID de FSA. Cree su ID de FSA en <https://studentaid.gov/fsa-id/create-account/launch>.

2. Completar la FAFSA. Para completar la FAFSA, visite <https://studentaid.gov/h/apply-for-aid/fafsa>. Los errores de la solicitud se corrigen automáticamente a medida que cada contribuyente la completa para garantizar que la información proporcionada sea lo más precisa posible. Las herramientas de ayuda; como chat en vivo, correo electrónico y teléfono, facilitan la navegación.

Otras maneras de presentar la FAFSA incluyen lo siguiente:

- Descargar la FAFSA en formato PDF, completarla y enviarla por correo. Visite <https://studentaid.gov/apply-for-aid/fafsa/filling-out>.
- Solicitar la FAFSA en papel, completarla y enviarla. Para obtener una FAFSA en papel, llame al 800-4-FED-AID (800-433-3243). Si tiene problemas auditivos, llame a la línea TTY al 800-730-8913.

Para completar la FAFSA, cada contribuyente debe proporcionar cierta información sobre activos financieros, pasivos e ingresos.

Reúna esta información antes de completar la FAFSA:

- Número de Seguro Social
- Declaraciones de impuestos a la renta (año anterior al anterior, es decir, declaraciones de 2023 para la FAFSA de 2025-2026)
- Registros de ingresos exentos de impuestos
- Registros de activos
- Registros de empresas y explotaciones agrícolas
- Lista de centros universitarios a los que le interesa asistir

Antes de enviar el formulario, todos los contribuyentes deben dar su consentimiento y firmarlo para que su información fiscal federal se transfiera directamente del IRS al formulario.

Existen plazos federales, estatales y universitarios para completar la FAFSA. Visite <https://studentaid.gov/apply-for-aid/fafsa/fafsa-deadlines-for-more-information>.

3. Ver resumen de la presentación de FAFSA. Entre tres días y tres semanas después de presentar la FAFSA, recibirá un resumen de la presentación de FAFSA que contiene la información proporcionada en su FAFSA junto con su Índice de Ayuda Estudiantil (SAI). El SAI es un índice que utilizan los centros universitarios para calcular la cantidad de ayuda financiera que puede recibir, así como la cantidad que se espera que su familia aporte al costo de sus estudios. Estos importes serán determinados por la oficina de ayuda financiera de su centro universitario.

Los centros universitarios que incluyó en la FAFSA reciben la información que proporcionó en la FAFSA en forma de un Registro Institucional de Información del Estudiante (ISIR). En base a esta información, cada centro universitario determinará la cantidad y los tipos de ayuda a la cual usted tendrá derecho. La agencia de educación superior de su estado también recibirá los resultados de su FAFSA para calcular la cantidad de ayuda estatal que puede recibir.

4. Completar la verificación. La verificación es el proceso que usan los centros universitarios para garantizar la precisión de la información presentada en la FAFSA. Que sea seleccionado para la verificación no significa que haya hecho algo mal. Es posible que se le solicite entregar al centro universitario una copia de su declaración impositiva u otros documentos adicionales. Asegúrese de estar atento y de responder a las solicitudes de verificación de manera oportuna o su FAFSA no se completará y puede perder la oportunidad de recibir ayuda financiera. Si presentó su

FAFSA electrónicamente, la solicitud de verificación se enviará al correo electrónico que proporcionó.

5. Revisar las ofertas de ayuda financiera. Recibirá una carta de oferta de ayuda financiera de cada uno de los centros universitarios que lo hayan aceptado. La oferta describe el paquete de ayuda financiera total (subvenciones, becas, programas de trabajo y estudio, y préstamos) a la cual usted tiene derecho. Los funcionarios de ayuda financiera de los centros universitarios le pueden contestar preguntas sobre el resumen de la presentación de FAFSA y las ofertas de ayuda financiera. Consulte las páginas 24 a 26 para obtener más información sobre las cartas de concesión y para compararlas.

6. Elegir un centro universitario. ¡Ha llegado el momento de tomar una decisión! Utilice la hoja de trabajo “Cómo elegir el centro universitario correcto para usted” de la página 5 y la hoja de trabajo “Tome su decisión” de la página 26 como una ayuda para analizar sus opciones. Asegúrese de notificar a su centro universitario las opciones de ayuda financiera que haya decidido aceptar y rechazar, ya que no está obligado a aceptar todas las ayudas financieras que le ofrezcan, como los préstamos.

A PESAR DE QUE PONEMOS TODO NUESTRO ESFUERZO EN MANTENER ESTE LIBRO ACTUALIZADO, LOS DETALLES DEL PROGRAMA ESTÁN SUJETOS A CAMBIO. PARA OBTENER INFORMACIÓN COMPLETA SOBRE LOS PROGRAMAS FEDERALES DE AYUDA FINANCIERA A LOS ESTUDIANTES, VISITE <https://studentaid.gov>.

Preguntas comunes sobre cómo completar la FAFSA

¿Por qué la Ayuda Federal para Estudiantes (FSA) pide información sobre los ingresos del año anterior al anterior al que voy a ir al centro universitario?

Los estudios han demostrado consistentemente que la información verificable del impuesto sobre la renta del año anterior (2023 para el año de concesión 2025-2026) es más precisa que la información proyectada al estimar cuánto podrá contribuir la familia durante el próximo año escolar.

¿Qué estado señalo como mi domicilio (residencia)?

En la FAFSA, el domicilio se refiere al “estado de residencia legal”. El domicilio de una persona es el hogar fijo actual al que regresa después de ausencias temporales y en el que piensa quedarse indefinidamente. Para poder solicitar los beneficios de las matrículas para residentes del estado, como así también de la mayoría de las ayudas financieras respaldadas por el estado, usted tiene que establecer su domicilio por lo menos con un año de anticipación al primer día de clases. Se presume que el domicilio de los menores de edad es el mismo que el de sus padres o tutores legales.

La intención domiciliaria se determina usando muchos factores. Estos factores pueden incluir el hecho de pagar los impuestos estatales sobre los ingresos como residente, figurar en los padrones electorales del estado, ser dueño de una propiedad, tener un empleo permanente, contar con fuentes de respaldo financiero y tener vínculos económicos con el estado. El estudiante tiene la responsabilidad de presentar suficiente información para establecer la intención domiciliaria. Para más información, comuníquese con la oficina del secretario de su centro universitario.

¿Cómo sé si soy un estudiante dependiente o independiente?

Para determinar la necesidad financiera, uno de los factores más importantes es el hecho de que esté clasificado como estudiante dependiente

o independiente. Los estudiantes dependientes deben incluir la información de sus padres en la FAFSA. Los estudiantes independientes solamente deben incluir la información personal y de su cónyuge (si corresponde). Usted queda calificado en forma automática como independiente para el año de concesión 2025-2026 si marca CUALQUIERA de los siguientes casilleros:

- Nací antes del 1 de enero de 2002
- Soy casado
- Estaré intentando conseguir un programa de maestría o doctorado (por ejemplo, MA, MBA, MD, JD, PhD, EdD, certificado de posgrado)
- Estoy en servicio activo en las Fuerzas Armadas de los EE. UU.
- Soy veterano de las Fuerzas Armadas de los EE. UU.
- Tengo hijos que viven conmigo, a los que proporcionaré más de la mitad de su sustento económico entre el 1 de julio de 2025 y el 30 de junio de 2026
- Mis padres fallecieron en algún momento desde que cumplí 13 años
- Estuve en cuidado tutelar en algún momento desde que cumplí 13 años
- Tengo personas a cargo (que no son mis hijos ni cónyuge) que viven conmigo para los que proporcionaré más de la mitad de su sustento económico entre el 1 de julio de 2025 y el 30 de junio de 2026
- Fui dependiente o estuve bajo la tutela del tribunal desde que cumplí 13 años
- Soy o fui un menor emancipado
- Estoy o estuve en tutela legal
- En cualquier momento, a partir del 1 de julio de 2024, no estaba acompañado (no vivía con un padre o tutor) y (1) no tenía hogar o (2) me mantenía a mí mismo y corría el riesgo de quedarme sin hogar

Si ninguno de estos criterios se aplica a usted, es un estudiante dependiente (incluso si tiene 18 años). Visite <https://studentaid.gov/apply-for-aid/afsa/filling-out/dependency> para obtener más información.

Además, la oficina de ayuda financiera del centro universitario puede determinar si se lo debe considerar como independiente en el caso de que existan circunstancias especiales, aunque esto solo pasa en pocos casos.

¿A quién se considera mi padre a efectos de la ayuda financiera?

Consulte la tabla que aparece a continuación para determinar a quién debe señalar como su padre a efectos de la ayuda financiera. Tenga en cuenta que las siguientes personas no se consideran sus padres a efectos de ayuda financiera, a menos que lo hayan adoptado legalmente: tutores legales, padres adoptivos, madrastras o padrastros que hayan enviudado, abuelos, hermanos o hermanas, tías o tíos.

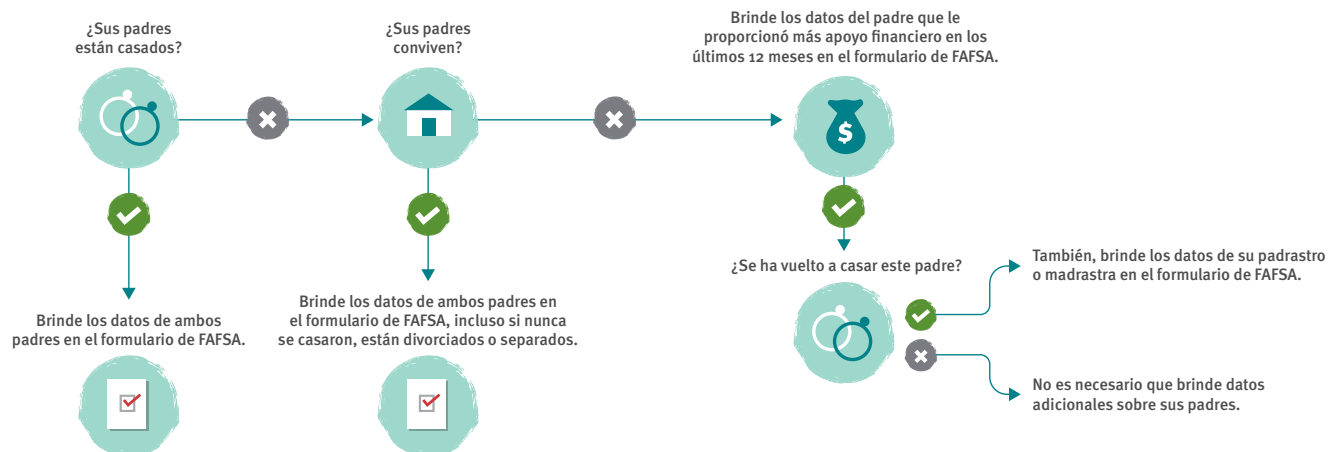
¿Qué pasaría si mis padres divorciados proporcionarían una cantidad equivalente de apoyo financiero en los últimos 12 meses?

Elija al padre que gana más ingresos y tiene mayores activos como contribuyente en su FAFSA.

¿Qué debo hacer si se me considera estudiante dependiente, pero no tengo contacto con mis padres?

Presente su FAFSA sin la información de sus padres. Recibirá una solicitud de información del administrador de ayuda financiera de su universidad o póngase en contacto con ellos directamente y solicite la clasificación de dependencia. El administrador de ayuda financiera del centro universitario puede usar su criterio profesional para determinar si un estudiante debe ser tratado como independiente. Tendrá que facilitar documentación de sus circunstancias. La decisión del administrador de la ayuda financiera se basa en los hechos de su situación específica y es definitiva.

¿Es uno de sus padres contribuyente al momento de rellenar su Solicitud Gratuita de Ayuda Federal para Estudiantes (FAFSA)?





HOJA DE TRABAJO: CREAR UNA ID DE FSA

La creación de una ID de FSA (también llamada cuenta StudentAid.gov) es el primer paso para completar la Solicitud Gratuita de Ayuda Federal para Estudiantes (FAFSA) en línea, que es la forma más rápida y fácil de presentar la solicitud. Cada contribuyente debe tener una ID única de la FSA para dar su consentimiento y firmar la FAFSA por vía electrónica. También le otorga acceso a su cuenta de Ayuda Federal para Estudiantes (FSA) en línea para administrar su ayuda federal para estudiantes en línea. Utilice esta hoja de trabajo para ayudarlo a crear una ID de FSA.

Para ver un video sobre cómo crear una ID de FSA con un número de Seguridad Social, visite www.youtube.com/watch?v=iTb7hMVtzco.
 Para ver un video sobre cómo crear una ID de FSA sin número de Seguridad Social, visite www.youtube.com/watch?v=Bu_EFT5_qtM.

INFORMACIÓN NECESARIA PARA CREAR UNA ID DE FSA

Información del estudiante	Información de los Padres
Número de Seguro Social del estudiante	Número de Seguro Social de los padres
Dirección de correo electrónico del estudiante ¹	Dirección de correo electrónico de los padres ¹
Número de teléfono celular del estudiante ¹	Número de teléfono celular de los padres ¹

PASOS PARA CREAR UNA ID DE FSA

PRIMER PASO Información personal	A. Vaya a la página web Create an Account (Crear una cuenta) (ID de FSA) en https://studentaid.gov/fsa-id/create-account/launch . B. Haga clic en “Comience aquí”. C. Introduzca su nombre exactamente como aparece en su tarjeta de Seguro Social, la fecha de nacimiento (mm/dd/aaaa) y el número de Seguro Social. Si su nombre es demasiado largo y no cabe el nombre completo en la casilla, escriba la mayor parte posible.
SEGUNDO PASO Información de la cuenta	A. Cree un nombre de usuario de 6 a 30 caracteres de largo, utilice cualquier combinación de números y letras mayúsculas o minúsculas. Nombre de usuario del estudiante: _____ Nombre de usuario de los padres: _____ B. Ingrese y confirme su dirección de correo electrónico. Se recomienda utilizar una dirección de correo electrónico que no sea de la escuela, ya que deberá acceder a su cuenta de FSA después de graduarse de la escuela secundaria. Dirección de correo electrónico del estudiante: _____ Dirección de correo electrónico de los padres: _____ C. Cree y confirme una contraseña de 8 a 30 caracteres de largo. La contraseña distingue entre mayúsculas y minúsculas y debe incluir una combinación de números, letras mayúsculas y letras minúsculas. No utilice identificadores personales (por ejemplo, fecha de nacimiento, nombre). Contraseña del estudiante: _____ Contraseña de los padres: _____
TERCER PASO Información de contacto	A. Ingrese su dirección postal permanente. Si no tiene una, puede utilizar la dirección de su escuela secundaria. B. Introduzca y confirme su número de teléfono móvil. C. Es muy recomendable marcar la casilla que permite recuperar la cuenta a través del teléfono móvil de forma rápida y sencilla.
CUARTO PASO Preferencias de comunicación	A. Seleccione si desea recibir mensajes del Departamento de Educación de los EE. UU. por correo electrónico (recomendado) o por correo postal. B. Seleccione su idioma preferido (inglés o español).
QUINTO PASO Preguntas de seguridad	A. Seleccione la pregunta de seguridad 1: _____ Respuesta: _____ B. Seleccione la pregunta de seguridad 2: _____ Respuesta: _____ C. Seleccione la pregunta de seguridad 3: _____ Respuesta: _____ D. Seleccione la pregunta de seguridad 4: _____ Respuesta: _____
SEXTO PASO Confirmación y verificación	A. Revise su información para verificar su precisión y realice las modificaciones necesarias. B. Revise los términos y condiciones de la FSA y acéptelos marcando la casilla.
SÉPTIMO PASO Recuperación de la cuenta	A. Seleccione para verificar su número de teléfono celular o su dirección de correo electrónico recuperando el código seguro de seis dígitos que se le envió e introduciéndolo en la casilla correspondiente. Dos de estos tres métodos de verificación son obligatorios, y debe verificar los dos métodos elegidos. Código de reserva del estudiante: _____ Código de reserva de los padres: _____

Puede comenzar a utilizar su ID de FSA inmediatamente para actividades como firma electrónica de la FAFSA; sin embargo, algunas de las actividades estarán limitadas hasta que la Administración del Seguro Social (SSA, por sus siglas en inglés) verifique su información (de 1 a 3 días hábiles). Guarde su nombre de usuario, su contraseña y su código de seguridad de la ID de FSA en un lugar seguro y no comparta esta información con nadie.

¹Las direcciones de correo electrónico y los números de teléfono celular del estudiante y de los padres deben ser diferentes.



ESCANEE EL CÓDIGO PARA ACCEDER A UNA VERSIÓN DE ESTA HOJA DE TRABAJO que puede descargar, completar y guardar en su dispositivo, o imprimir



¿PREGUNTAS ACERCA DE LA FAFSA?

Llame al Centro de Información de la Ayuda Federal para Estudiantes (FSA) al 800-4-FED-AID (800-433-3243).

Visite <https://studentaid.gov/h/apply-for-aid/fafsa>.

Al completar la FAFSA en línea, los siguientes recursos se encuentran disponibles:

- ➔ Las secciones "Need Help" (Necesito ayuda) y "Help and Hints" (Ayuda y sugerencias) proporcionan más información.
- ➔ La sección "Contact Us" (Contáctenos) tiene opciones de conversación en vivo, correo electrónico y teléfono.

Comuníquese con las oficinas de ayuda financiera de los centros universitarios.

Averigüe si hay un evento para completar la FAFSA en su área; consulte con el consejero de su escuela secundaria o con la oficina de ayuda financiera de un centro universitario local.

Ayuda financiera federal

El Departamento de Educación de los EE. UU. define la ayuda federal a los estudiantes como "la ayuda del Gobierno en forma de subvenciones, préstamos o fondos de trabajo y estudio para ayudar a los estudiantes en sus estudios universitarios o profesionales". Tenga en cuenta que la carga lectiva (tiempo completo, medio tiempo, menos de medio tiempo) puede afectar a la cantidad de ayuda financiera que puede recibir. Si tiene preguntas, póngase en contacto con la oficina de ayuda financiera de su centro universitario.

Debe completar la FAFSA para solicitar esta ayuda.

SUBVENCIONES (NO SE TIENEN QUE REEMBOLSAR)

Programa	Requisitos de aptitud	Concesión anual	Más información
Subvención Federal Pell	<ul style="list-style-type: none"> • Ser estudiante de grado inscrito con una dedicación de al menos medio tiempo en un centro universitario que reúna los requisitos • Ser ciudadano estadounidense o extranjero con derecho a participar • Demostrar que tiene necesidad financiera • Hijo de un padre o tutor que murió en cumplimiento de su deber mientras (a) trabajaba en servicio activo como miembro de las Fuerzas Armadas de los EE. UU., el 11 de septiembre de 2001 o en fecha posterior, o (b) servía activamente y desempeñaba las funciones de un oficial de seguridad pública, y con menos de 33 años de edad hasta el 1 de enero anterior al año de concesión para el cual el solicitante está postulando, será elegible para recibir la concesión máxima Pell Grant, independientemente de la SAI 	La concesión máxima para 2024-2025 es de \$7,395	Los montos de concesión dependen del COA, el SAI, la inscripción a tiempo parcial o completo, y la Elegibilidad para toda la vida utilizada (LEU). La aptitud para toda la vida se limita al equivalente de seis años de fondos a tiempo completo o al 600 %.
Federal Supplemental Educational Opportunity Grant (FSEOG)	<ul style="list-style-type: none"> • Ser estudiante de grado inscrito con una dedicación de al menos medio tiempo en un centro universitario que reúna los requisitos • Ser ciudadano estadounidense o extranjero con derecho a participar • Demostrar que tiene necesidad financiera excepcional • Beneficiarios de una subvención Federal Pell 	Entre \$100 y \$4,000	El monto de concesión depende de los fondos que tiene para otorgar el centro universitario y de la inscripción parcial o tiempo completo. Los centros universitarios conceden fondos por orden de llegada y los fondos pueden agotarse.
Subvención TEACH	<ul style="list-style-type: none"> • Estudiante de grado, posgrado o poslicenciatura inscrito en un centro universitario que reúna los requisitos necesarios en un programa en el que pueda optar a la subvención TEACH • Ser ciudadano estadounidense o extranjero con derecho a participar • Cumpla con ciertos requisitos de rendimiento académico (hable con la oficina de ayuda financiera de su centro universitario para obtener información específica) • Reciba asesoramiento sobre la subvención TEACH • Firme el Acuerdo de la subvención TEACH de prestación de servicios o de pago 	La concesión máxima para 2024-2025 es de \$3,772	Debe ejercer la docencia en un campo de alta necesidad, con estudiantes de bajos ingresos durante cuatro años. Si no se cumple con la obligación de servicios, la subvención TEACH se convierte en un préstamo directo sin subsidio, el cual debe reembolsarse con intereses en forma retroactiva.

PROGRAMA DE TRABAJO Y ESTUDIO (EL DINERO GANADO MIENTRAS SE ASISTE A UN CENTRO UNIVERSITARIO; NO DEBE REEMBOLSARLO)

Programa	Requisitos de aptitud	Concesión anual	Más información
Programa federal de trabajo y estudio	<ul style="list-style-type: none"> • Ser estudiante de grado, de posgrado o profesional inscrito con una dedicación de al menos medio tiempo en un centro universitario que reúna los requisitos • Ser ciudadano estadounidense o extranjero con derecho a participar • Demostrar que tiene necesidad financiera 	<ul style="list-style-type: none"> • Según la necesidad financiera y la cantidad que el centro universitario disponga para concesión • Comuníquese con la oficina de ayuda financiera 	Los fondos son limitados; tendrán prioridad quienes presenten la solicitud primero. El programa proporciona empleo a tiempo parcial y paga una tarifa por hora de al menos el salario mínimo federal actual. Su centro universitario también puede ofrecer su propio programa de trabajo y estudio. Su centro universitario debe pagarle directamente, a menos que solicite lo contrario y deba pagarle al menos una vez al mes.

PROGRAMAS DE PRÉSTAMOS (DINERO EN PRÉSTAMO QUE DEBE DEVOLVER CON INTERESES)

Para recibir préstamos estudiantiles federales, deberá firmar un pagaré maestro (MPN, por sus siglas en inglés), que explica los términos y condiciones de sus préstamos. Contacte al centro universitario al que concurrirá para obtener información acerca de la firma del MPN.

Programa	Requisitos de aptitud	Concesión anual	Información sobre reembolsos	Más información
Préstamo directo subsidiado	<ul style="list-style-type: none"> • Ser estudiante de grado inscrito con una dedicación de al menos medio tiempo en un centro universitario que reúna los requisitos • Ser ciudadano estadounidense o extranjero con derecho a participar • Demostrar que tiene necesidad financiera 	Consulte la tabla <i>Montos límite del préstamo federal directo</i> en la siguiente página	<ul style="list-style-type: none"> • El reembolso comienza seis meses después de graduarse, retirarse del centro universitario o reducir la inscripción a menos de medio tiempo de dedicación. • El plazo máximo para el reembolso depende del saldo total del capital, pero podría extenderse de 10 a 25 años. • Para los préstamos subsidiados directos que se desembolsaron por primera vez a partir del 1 de julio de 2024 y antes del 1 de julio de 2025, la tasa de interés es de un 6.53 % fijo. 	Estos préstamos se otorgan con base en la necesidad financiera. Al prestatario no se le cobran intereses mientras se encuentre matriculado o durante los aplazamientos autorizados. El gobierno federal paga (subsidia) el interés durante estos periodos. El centro universitario calculará su necesidad para recibir el préstamo directo con subsidio. Hay una tarifa de préstamo del 1.057 % para los préstamos desembolsados a partir del 1 de octubre de 2020 y antes del 1 de octubre de 2025.
Préstamo directo no subsidiado	<ul style="list-style-type: none"> • Ser estudiante de grado o de posgrado inscrito con una dedicación de al menos medio tiempo en un centro universitario que reúna los requisitos • Ser ciudadano estadounidense o extranjero con derecho a participar 	Consulte la tabla <i>Montos límite del préstamo federal directo</i> en la siguiente página	<ul style="list-style-type: none"> • El reembolso comienza seis meses después de graduarse, retirarse del centro universitario o reducir la inscripción a menos de medio tiempo de dedicación. • El plazo máximo para el reembolso depende del saldo total del capital, pero podría extenderse de 10 a 25 años. • Para los préstamos no subsidiados desembolsados por primera vez a partir del 1 de julio de 2024 y antes del 1 de julio de 2025, la tasa de interés es de un 6.53 % fijo para prestatarios de grado y de un 8.08 % fijo para prestatarios de posgrado o profesionales. 	No es necesario que muestre la necesidad financiera de recibir un Préstamo directo sin subsidio. Usted es responsable por los intereses que se devenguen periódicamente desde el momento en que el préstamo se desembolsa hasta que se paga por completo. Usted puede pagar el interés a medida que se devengue o puede dejar que el interés “se capitalice”, lo que quiere decir que el interés se sumará al importe del capital del préstamo. Los intereses capitalizados incrementan el monto que debe devolver. El centro universitario determinará su elegibilidad para un préstamo sin subsidio, incluido el monto del préstamo para el cual usted es elegible. Hay una tarifa de préstamo del 1.057 % para los préstamos desembolsados a partir del 1 de octubre de 2020 y antes del 1 de octubre de 2025.
Préstamo directo PLUS	<ul style="list-style-type: none"> • Ser padre biológico o adoptivo de un estudiante dependiente de grado inscrito en un programa de al menos medio tiempo en un centro universitario participante • Ser estudiante de posgrado o profesional inscrito con una dedicación de al menos medio tiempo en un centro universitario que reúna los requisitos • Ser ciudadano estadounidense o extranjero con derecho a participar • No tener un historial crediticio desfavorable 	Cubre hasta el costo de asistencia, menos cualquier ayuda financiera a la que pueda acceder	<ul style="list-style-type: none"> • El periodo de reembolso empieza después del último desembolso del préstamo directo PLUS; sin embargo, el prestatario puede tener derecho a un aplazamiento del primer pago por seis meses después de que el estudiante haya dejado de estar inscrito con una dedicación de al menos medio tiempo. • El plazo máximo para el reembolso depende del saldo total del capital, pero podría extenderse de 10 a 25 años. • Para los préstamos directos PLUS que se desembolsaron por primera vez a partir del 1 de julio de 2024 y antes del 1 de julio de 2025, la tasa de interés es de un 9.08 % fijo. 	El préstamo directo PLUS a veces se denomina préstamo PLUS para padres o préstamo Grad PLUS. Los solicitantes tendrán que resultar aprobados en una comprobación de crédito para tener derecho a un préstamo directo PLUS. Si no resultan aprobados, es posible que aun así reciban un préstamo si pueden demostrar que existen circunstancias extremas o si consiguen un codeudor solvente. Un préstamo directo PLUS es un préstamo sin subsidio y el prestatario es responsable por todos los intereses que se acumulen en el préstamo. Hay una tarifa de préstamo del 4.228 % para los préstamos desembolsados a partir del 1 de octubre de 2020 y antes del 1 de octubre de 2025.



PARA OBTENER INFORMACIÓN SOBRE LOS PROGRAMAS ESTATALES DE AYUDA FINANCIERA, INCLUIDOS LOS FONDOS DISPONIBLES PARA QUIENES NO REÚNEN LOS REQUISITOS PARA PRESENTAR LA FAFSA, VISITE www.nasfaa.org/state_financial_aid_programs.

MONTOS LÍMITE DEL PRÉSTAMO FEDERAL DIRECTO

Año	Estudiantes de grado dependientes (excepto estudiantes cuyos padres no pueden obtener un préstamo directo PLUS)	Estudiantes de grado independientes (y dependientes cuyos padres no pueden obtener préstamos directos PLUS)	Estudiantes de posgrado o profesionales
Primer año	\$5,500	\$9,500	\$20,500 (solo préstamos directos sin subsidio)
	No más de \$3,500 en préstamos directos con subsidio		
Segundo año	\$6,500	\$10,500	
	No más de \$4,500 en préstamos directos con subsidio		
Tercer año en adelante (por año)	\$7,500	\$12,500	
	No más de \$5,500 en préstamos directos con subsidio		
Monto total que puede tomar en préstamo	\$31,000	\$57,500	
	No más de \$23,000 en préstamos directos con subsidio		\$138,500 ¹ para estudiantes de posgrado o profesionales; no más de \$65,500 en préstamos directos con subsidio. El límite total para estudiantes de posgrado incluye todos los préstamos federales recibidos por estudios de grado.

¹ Los estudiantes posgraduados y profesionales inscritos en ciertos programas profesionales de salud aprobados pueden pedir Préstamos directos sin subsidio que excedan este monto. Consulte a la oficina de ayuda financiera de su centro universitario para obtener más información.

BECAS

¿Sabía que hay becas para estudiantes altos, zurdos, caddies de golf o vegetarianos? Las becas son tan diversas como los estudiantes. Las becas son una forma de ayuda gratuita, es decir, dinero que no tiene que reembolsar. Querrá invertir su tiempo en realizar su propia búsqueda de becas para encontrar este dinero gratis. Cada año se conceden numerosas becas. Algunas becas se otorgan por rendimiento académico o deportivo, pero miles de otras se otorgan por un abanico de criterios, entre ellos:

- La escuela secundaria a la que asistió
- La comunidad en la que creció
- El servicio comunitario que usted haya prestado

- El programa de estudios que piensa seguir
- La necesidad financiera que demuestre
- Pasatiempos, habilidades o intereses especiales

En pocas palabras, hay numerosas becas que se otorgan cada año y que no tienen nada que ver con su desempeño académico o deportivo. Sin embargo, los patrocinadores de becas no van a buscarlo a usted. Depende de usted hacer todo lo posible para acceder a estas oportunidades.

PATROCINADORES DE BECAS

Asegúrese de investigar las oportunidades de becas que ofrezca el centro universitario que le interese. La oficina de ayuda financiera o el sitio web del centro universitario deben tener una lista de becas disponibles para el centro universitario.

Busque otras fuentes de ayuda: grupos religiosos y cívicos, organizaciones comunitarias, empleadores y otras corporaciones, fundaciones e incluso algunos individuos.





BÚSQUEDAS DE BECAS

Para aprovechar al máximo sus posibilidades de recibir fondos de becas, debe desarrollar un plan de búsqueda y solicitud de becas. Un buen lugar para empezar a buscar becas es Internet.

Hay varios sitios de búsquedas de becas en Internet. Es posible que tenga que ingresar cierta información personal para que el buscador de becas pueda ser efectivo, pero ¡tenga cuidado! No todos los sitios de búsqueda de becas son legítimos. Esta es una lista legítima de sitios de búsqueda de becas:

- Fastweb: www.fastweb.com
- College Board: <https://bigfuture.collegeboard.org>
- Going Merry: www.goingmerry.com
- Appily: www.appily.com
- Bold.org: <https://bold.org>
- Unigo: www.unigo.com
- Departamento de Trabajo de los EE. UU.: www.careeronestop.org/Toolkit/Training/find-scholarships.aspx



SOLICITUD DE BECAS

Por lo general, los solicitantes de becas que tienen éxito no solicitan solo una beca. Solicitan varias, y usted debería hacer lo mismo.

Muchas becas requieren que llene una solicitud formal de beca. También pueden pedir información adicional, como la siguiente:

- Un ensayo o una carta de presentación
- Cartas de recomendación
- Ejemplos de trabajos en un área de estudios específica
- Calificaciones obtenidas en los exámenes SAT/ACT
- Expedientes académicos
- Entrevistas por teléfono o en persona

Siga las instrucciones, presente solicitudes completas y sin errores, y dé toda la información que se le pida. Por último, agradezca a todo aquel que lo ayudó en su búsqueda, incluso al patrocinador.



RECIBIR UNA BECA

La mayoría de las becas se le paga al centro universitario en su nombre. Incluso es posible que algunas se les paguen de manera compartida a usted y al centro universitario. En tal caso, se le pedirá que endose el cheque. De manera opcional, algunos patrocinadores de becas pueden enviar el financiamiento de la beca directamente a usted. Si recibe un cheque por su beca, avise de inmediato a la oficina de ayuda financiera de su centro universitario.

La mayoría de las becas que pagan la matrícula y los aranceles no están sujetas a impuestos. Sin embargo, es posible que una parte o el total de los fondos de la beca pueda ser considerado como ingreso y quedar sujeto a impuestos. Asegúrese de buscar asesoramiento para determinar si tiene que declarar los fondos de la beca en su formulario fiscal.

DESPLAZAMIENTO DE LA CONCESIÓN

Las regulaciones federales requieren que el centro universitario reduzca el paquete de ayuda financiera cuando la ayuda total de todas las fuentes exceda el costo de asistencia del centro universitario. Ciertas ayudas, como la subvención Pell, no se reducen. Es más probable que una beca externa afecte la ayuda de la institución educativa, como la subvención FSEOG, el Programa Federal de Trabajo y Estudio, y los fondos de ayuda financiera propios del centro universitario. Esto se llama desplazamiento de la concesión (award displacement). Usted debe informar sobre cualquier beca externa a la oficina de ayuda financiera del centro universitario. Si no lo hace y esto genera un sobrepago, se le puede exigir devolver al centro universitario o al gobierno la totalidad o parte del paquete de ayuda financiera basada en la necesidad. Hable con la oficina de ayuda financiera si tiene alguna pregunta sobre cómo una beca puede afectar su paquete de ayuda financiera.

¡CADA AÑO QUEDAN \$100 MILLONES PARA BECAS SIN RECLAMAR! PRESENTE SU SOLICITUD PRONTO Y CON FRECUENCIA.

ESTAFAS EN LAS BECAS

Conseguir el dinero para pagar la educación universitaria puede causar mucho estrés en una familia. Algunas empresas deshonestas se aprovechan del estrés que puede causar la búsqueda de ayuda financiera. Esté atento a las siguientes señales de alerta relativas a las estafas en base a las becas.

SEÑALES DE ALERTA

1. “Haremos todo el trabajo por usted”. Desafortunadamente, nadie más puede llenar los formularios de información personal, redactar los ensayos y dar las referencias que muchas becas exigen.
2. “La beca tendrá un cargo”. Algunos patrocinadores de becas legítimos cobran aranceles para costear los gastos de procesamiento. Pero antes de enviar dinero para solicitar o aceptar una beca, investigue al patrocinador, especialmente si la solicitud de dinero se hace por teléfono. Si usted gana una beca, por lo general recibirá una notificación oficial por correo o por correo electrónico, no por teléfono.
3. “Es ‘finalista’ o lo ha seleccionado una ‘fundación nacional’ (para recibir una beca que nunca solicitó)”. La mayoría de los programas de becas legítimos nunca buscan solicitantes particulares y, por lo general, se contactan con usted en respuesta a una petición. Además, las operaciones fraudulentas relacionadas con las becas usan nombres que parecen oficiales y que contienen palabras tales como federal, nacional, administración, división, federación y fundación. Si usted cree que existe la posibilidad real de que haya sido seleccionado para recibir una beca, averigüe si el patrocinador o el programa son legítimos antes de enviar dinero.

CÓMO EVITAR ESTAFAS

La Federal Trade Commission (Comisión Federal de Comercio) y College Parents of America (CPA) se asociaron para ofrecer asesoramiento sobre cómo reconocer becas y prácticas de ayuda financiera engañosas. Para obtener más información sobre la CPA, llame sin costo al 888-761-6702 o visite el sitio de CPA en <https://collegeparents.org>. También visite <https://studentaid.gov/resources/scams> para obtener más información.



ESCANEE EL CÓDIGO PARA OBTENER MÁS INFORMACIÓN SOBRE ESTAFAS EN LAS BECAS



HOJA DE TRABAJO: RASTREADOR DE SOLICITUDES DE BECAS

Utilice este rastreador de becas para mantenerse organizado y enviar sus solicitudes a tiempo. A medida que complete cada paso, marque o llene la casilla correspondiente. Tenga en cuenta que no todas las solicitudes requerirán todos los pasos. Tenga cuidado con las estafas relacionadas con las becas, como las solicitudes del número de Seguro Social, el número de la tarjeta de crédito o de la cuenta corriente, o pagos para solicitarlas. Para obtener más información, visite <https://finaid.org/scholarships/scams>.

NOMBRE DE LA BECA	URL O INFORMACIÓN DE CONTACTO	CRITERIOS	FECHA LÍMITE	MONTO	ARTÍCULOS SOLICITADOS PARA LA PRESENTACIÓN					FECHA DE PRESENTACIÓN	GANADOR ANUNCIADO	CONCESIÓN RECIBIDA
					CARTAS DE RECOMENDACIÓN	ENSAYOS	EXPEDIENTE ACADÉMICO	REGISTROS FINANCIEROS	OTROS			



ESCANEE EL CÓDIGO PARA ACCEDER A UNA VERSIÓN DE ESTA HOJA DE TRABAJO que puede descargar, completar y guardar en su dispositivo, o imprimir

CSS Profile®

Además de la FAFSA, el CSS Profile es una solicitud que algunos centros universitarios y programas de becas requieren que los estudiantes completen a fin de calificar para recibir la ayuda financiera institucional. La solicitud se abre el 1 de octubre. No tiene costo para los estudiantes nacionales de grado cuyos ingresos brutos ajustados familiares sean inferiores a \$100,000, los que cumplan con los requisitos para la exención de aranceles del SAT o los que sean huérfanos o estén bajo la tutela del tribunal y tengan menos de 24 años. Para los demás estudiantes, el arancel es de \$25 por la solicitud inicial y de \$16 por cada informe adicional. Para ver una lista de los centros universitarios participantes y solicitarla, visite <https://cssprofile.collegeboard.org>.

Sus derechos y responsabilidades respecto a la ayuda financiera

SUS DERECHOS

Usted tiene derecho a recibir la siguiente información de su centro universitario:

- La clase de ayuda financiera disponible, incluida la información sobre los programas federales, estatales y universitarios.
- Cuáles son los plazos para solicitar cada tipo de ayuda.
- Los costos de asistencia y las políticas de reembolso, si usted se retira.
- Cuáles son los criterios utilizados para seleccionar a los beneficiarios de la ayuda.

- La forma en que se determina su necesidad financiera, incluida la forma en que se calculan los gastos estudiantiles en su presupuesto.
- Los recursos que se consideran al determinar su necesidad, tales como el aporte de sus padres, sus activos, beneficios u otra ayuda financiera.
- La cantidad de su necesidad financiera que se ha cubierto.
- Los recursos de ayuda que conforman su paquete de ayuda financiera.
- Qué parte de la ayuda es un préstamo y debe reembolsarse y qué parte es una ayuda gratuita.
- La tasa de interés sobre su préstamo estudiantil, la cantidad total de dinero que tiene que reembolsar, los procedimientos para devolver el préstamo, el tiempo que tiene para devolverlo y la fecha en que tendrá que empezar a devolverlo.
- Cuáles son los procedimientos para apelar una decisión de ayuda financiera si usted piensa que lo han tratado injustamente o si su paquete de ayuda no es adecuado.
- La manera en que el centro universitario determina si usted tiene un progreso académico satisfactorio y lo que pasará si no es así.

SUS RESPONSABILIDADES

Usted tiene las siguientes responsabilidades:

- Examinar y considerar toda la información sobre un programa universitario antes de inscribirse.

- Llenar atentamente su solicitud para obtener ayuda financiera estudiantil y enviarla a tiempo al lugar indicado (los errores pueden demorar la obtención de ayuda; proporcionar información incorrecta de manera intencional es una violación a la ley, que está sujeta a sanciones en virtud del Código Penal de los EE. UU.).
- Devolver toda documentación adicional, verificación, correcciones o nueva información que le pidan los administradores de la ayuda financiera o las entidades en las que usted ha presentado su solicitud.
- Leer y comprender todos los formularios que le pidan firmar. Guarde copias de todo y acepte la responsabilidad por todos los acuerdos que firme.
- Informar todas las becas externas otorgadas a la oficina de ayuda financiera de su centro universitario.
- Notificar al prestamista cualquier cambio que sufra su nombre, dirección o estado en la universidad.
- Conocer y cumplir las políticas y los procedimientos de reembolso de su centro universitario.
- Realizar satisfactoriamente el trabajo asignado a través del programa federal de trabajo y estudio.
- Conocer y cumplir los plazos para volver a solicitar ayuda para el siguiente curso académico.



SI NECESITA PEDIR PRESTADO DINERO PARA ASISTIR A LA UNIVERSIDAD

No solicite dinero que no necesita. Simplemente por ser elegible para tomar una cierta cantidad en préstamo, no lo haga automáticamente. Si puede ajustarse con menos, tome menos.

Piense en cuánto ganará en función de cuánto tomará en préstamo. Los préstamos se suman durante su carrera en el centro universitario. Piense si su trabajo después de la graduación pagará lo suficiente como para realizar los pagos por el monto que toma en préstamo. Visite el Manual de perspectivas laborales en www.bls.gov/ooh para estimar su salario inicial.

Si necesita pedir préstamos, pida primero uno subsidiado. No se le cobrarán intereses mientras esté matriculado en el centro universitario al menos a media jornada (más de cinco créditos) o durante el aplazamiento (periodo en el que tiene derecho a que se aplacen los pagos).

Si usted cuenta con otros ingresos y solicita préstamos sin subsidio, trate de efectuar los pagos de intereses mientras permanece en el centro universitario. O, simplemente, pida menos. Esto reducirá significativamente la cantidad de dinero que deberá reembolsar al graduarse.

¿Necesita ayuda para elaborar un presupuesto personal y determinar cuánto ahorrar o gastar en el centro universitario por mes? Utilice esta hoja de trabajo de presupuestos personales para su organización: www.ecmc.org/studenteducators/student-resources/financial-awareness-basics-fab.



La decisión final

Llegaron las cartas de oferta de ayuda financiera. Ahora es el momento de considerar detenidamente sus opciones y seleccionar los tipos de ayuda y de centro universitario que sean mejores para usted. Esta sección lo ayudará a elegir el centro universitario apropiado para usted, lo guiará hasta los pasos finales para recibir su ayuda financiera y lo ayudará a prepararse financieramente para el centro universitario.

Entender su oferta de ayuda financiera

Una vez que un centro universitario haya aceptado su inscripción, y que haya solicitado ayuda financiera completando la FAFSA o cualquier otro formulario de ayuda financiera que requiera ese centro universitario, recibirá una carta de oferta de ayuda financiera. Esta comunicación detallará el costo estimado de asistencia junto con la cantidad de ayuda financiera que el centro universitario le ofrece para el próximo año académico. Usted podría recibir la carta de oferta junto con el aviso de aceptación. Algunos centros universitarios publican las cartas de oferta en Internet. Consulte con los centros universitarios para saber cómo distribuyen las cartas de oferta.

LEA LA LETRA PEQUEÑA

- Lea la carta de oferta detenidamente para comprender todos los términos y condiciones con el fin de poder decidir si quiere aceptar parte o el total de la ayuda que le ofrecen. Busque las instrucciones para los próximos pasos a dar. Podría tener que llenar más papeles (por ejemplo, solicitudes de préstamos).
- Determine si hay subvenciones o becas disponibles para más de un año. Si las hay, ¿cuáles son las condiciones que le caben?
- Al comparar las concesiones de ayuda financiera, considere los gastos de bolsillo definitivos (también conocidos como el precio neto). Una concesión que contenga préstamos puede requerir gastos de bolsillo finales más altos que los de una concesión equivalente que contenga subvenciones en su mayor parte.

INFORME A SU CENTRO UNIVERSITARIO SOBRE CUALQUIER SITUACIÓN ESPECIAL

¿Ha cambiado su situación familiar desde que presentó la FAFSA? ¿Alguno de sus padres se ha enfermado o quedado sin empleo? ¿Le han otorgado becas externas adicionales? Usted tiene que informar al centro universitario cualquier cambio que se produzca.

Debe informar hasta los cambios de nombre y dirección. Cualquiera de estos cambios puede afectar su concesión.

¿QUÉ PASA SI NO ES SUFICIENTE?

Si después de leer la carta de oferta, usted cree que la oferta y los ahorros de su familia no son suficientes para cubrir todos los gastos, ¡no se asuste! Hay otras opciones para conseguir el dinero que necesita para asistir al centro universitario que usted haya elegido.

- Investigue otras fuentes de becas externas. Tal vez no sea muy tarde para solicitar el ingreso.
- Considere cualquier beneficio posible que puedan brindarle los lugares donde trabajan sus padres. Vea más allá de matrículas y becas, como programas para reducir el costo de las computadoras, de seguros o de viajes.
- Averigüe si su centro universitario ofrece un plan de pagos que permita extender los gastos de la matrícula a lo largo del año.
- Asegúrese de que la oficina de ayuda financiera esté al tanto de cualquier situación especial que afecte su capacidad de pagar por la educación.
- Considere la posibilidad de asistir a otro centro universitario. El objetivo de su educación es prepararse para una carrera profesional. Un centro universitario que no tenga todos los elementos de su lista de deseos, pero que se ajuste a su presupuesto sigue siendo un centro universitario digno de tener en cuenta. Es importante que saque el máximo partido a su dinero para prepararse para el futuro.

CUMPLA CON LAS FECHAS LÍMITE

¡El reloj no se detiene! Una vez que elija el centro universitario, podría ser necesario informarle a este, por escrito, la cantidad de dinero de la concesión que piensa aceptar. Si usted no responde para la fecha indicada, su concesión podría estar en peligro.

LA PÉRDIDA DE EMPLEO O DE INGRESOS SON CIRCUNSTANCIAS ESPECIALES QUE DEBEN INFORMARSE AL DEPARTAMENTO DE AYUDA FINANCIERA DEL CENTRO UNIVERSITARIO.

Modelo de oferta de ayuda financiera

Costos en el año 2024-2025

Costo estimado de asistencia para la inscripción con dedicación a tiempo completo	\$28,000 por año
Matrícula y aranceles	\$11,000
Alojamiento y comidas (residente del campus)	\$12,000
Libros y útiles	\$1,500
Transporte	\$1,500
Varios	\$2,000

Subvenciones y becas para pagar el centro universitario

Subvenciones y becas totales ("ayuda de regalo", no exige su devolución)	\$15,500 por año
Subvenciones de su centro universitario	\$7,500
Subvención Federal Pell	\$6,000
Subvenciones de su estado	\$1,000
Becas concedidas	\$1,000

Lo que pagará para el año 2024-2025

Precio neto (costo de asistencia menos las subvenciones y becas totales)	\$12,500 por año
--	------------------

OPCIONES PARA PAGAR PRECIO NETO

Opciones de trabajo

Programa de trabajo y estudio (federal, estatal o institucional)	\$1,000 por año
--	-----------------

Opciones de préstamos

Préstamo directo subsidiado	\$3,500 por año
Préstamo directo no subsidiado	\$2,000 por año

Otras opciones de pago para el saldo adeudado restante

<ul style="list-style-type: none"> Índice de Ayuda Estudiantil (según el cálculo de la institución en base a la información aportada en la FAFSA o a su institución) Plan de pago ofrecido por la institución Préstamo directo PLUS Beneficios militares o del Servicio Nacional Préstamo educativo privado no federal 	\$6,000 por año
---	-----------------

TASA DE GRADUACIÓN

Porcentaje de los estudiantes a tiempo completo que se gradúan dentro de los seis años

67%

BAJO

MEDIO

ALTO

TASA DE INCUMPLIMIENTO DE PAGO DEL PRÉSTAMO

Porcentaje de prestatarios que reciben un préstamo a devolver y que incumplen en el pago

7%

11%

Esta institución

Instituciones nacionales

PROMEDIO DE LOS PRÉSTAMOS

Por lo general, los estudiantes de Sample University piden un préstamo de \$30,000 en préstamos federales durante cuatro años. El pago del préstamo federal durante 10 años para este monto es de aproximadamente \$326 por mes. El monto de su préstamo puede ser diferente.

PAGO DE SUS PRÉSTAMOS

Para obtener más información sobre el reembolso de los préstamos para estudiantes, visite <https://studentaid.gov/manage-loans/repayment>.

PARA OBTENER MÁS INFORMACIÓN Y CONSULTAR SOBRE LOS SIGUIENTES PASOS:

Sample University (SU)
Oficina de Ayuda Financiera
123 Opportunities Street
Anytown, SU 12345
Teléfono: 555-123-4567
Email: financialaid@sampleuniv.edu



COSTO DE ASISTENCIA

El precio de catálogo publicado por el centro universitario.
Ejemplo: \$28,000



AYUDA GRATUITA

Dinero gratuito (becas y subvenciones) que no hay que devolver.
Ejemplo: \$15,500



PRECIO NETO

Costo total (el precio real que pagará por su educación a lo largo del tiempo, esto incluye el costo neto, que pagará ahora, más los préstamos, que habrá que devolver más adelante).
Ejemplo: \$12,500



COSTO DE ASISTENCIA

El precio de catálogo publicado por el centro universitario.
Ejemplo: \$28,000



TODAS LAS AYUDAS

Dinero gratis (becas y subvenciones) que no hay que devolver y préstamos que sí hay que devolver.
Ejemplo: \$21,000



COSTOS NETOS

Costo inmediato (el precio que pagará ahora por su educación, los préstamos tendrán que devolverse más adelante, el costo neto puede pagarse con los ingresos de las contribuciones familiares y con los ingresos del programa de trabajo y estudio).
Ejemplo: \$7,000



HOJA DE TRABAJO: TOME SU DECISIÓN

Use esta hoja de trabajo como una ayuda para analizar sus ofertas de ayuda financiera y elegir el centro universitario adecuado para usted. Una manera rápida de comparar las ofertas y determinar el precio neto (los costos totales) es restar todas las subvenciones y las becas del costo de asistencia. Recuerde que los centros universitarios tienen diferentes maneras de ofrecer ayuda financiera y también diferentes costos de asistencia.¹

		CENTRO UNIVERSITARIO (LLENAR)					
		Centro universitario de muestra					
EVALÚE	Ventajas	Programa con mayor calificación, bajo costo de vida					
	Desventajas	Quizás necesite un auto, opciones limitadas de alojamiento					
COSTO DE ASISTENCIA ²	Matrícula y aranceles		\$11,000				
	Alojamiento y comida		\$12,000				
	Libros y útiles		\$1,500				
	Transporte		\$1,500				
	Varios		\$2,000				
	Costos totales del centro universitario (A)³		\$28.000				
SUBVENCIONES/BECAS/PROGRAMA DE TRABAJO Y ESTUDIO	Ayuda basada en la institución		\$7,500				
	Subvención Federal Pell		\$6,000				
	Subvenciones estatales/de otro tipo		\$1,000				
	Federal Supplemental Educational Opportunity Grant (FSEOG)		-				
	Becas		\$1,000				
	Ayuda total de la subvención/beca (B)		\$15,500				
	Su precio neto (costo total) (A - B)		\$12,500				
Programa de trabajo y estudio (trabaje para ganar)		\$1,000					
PRÉSTAMOS		Ofrecido	Aceptar/ Rechazar \$	Ofrecido	Aceptar/ Rechazar \$	Ofrecido	Aceptar/ Rechazar \$
	Préstamo directo subsidiado	\$3,500	Aceptado \$3,500				
	Préstamo directo no subsidiado	\$2,000	Aceptado \$2,000				
	Préstamo directo PLUS	\$6,000	Rechazado -				
	Préstamo privado	-	-				
	Oferta total del préstamo (C)		\$5,500				
RESUMEN	Ayuda financiera total (B + C = D)		\$21,000				
	Su costo neto (costo inmediato) (A - D)⁴		\$7,000				

¹ No todos los centros universitarios participan de los programas de ayuda financiera que se mencionan arriba.

² Para conocer los presupuestos estimados promedio para estudiantes de grado a tiempo completo, visite <https://research.collegeboard.org/trends/college-pricing>.

³ Para conocer las definiciones de costos directos e indirectos, consulte la página 11.

⁴ Los préstamos, que forman parte del precio neto, o costo global, deberán devolverse más adelante. El costo neto puede pagarse con aportaciones de la familia, sueldos e ingresos por programas de trabajo y estudio.



ESCANEE EL CÓDIGO PARA ACCEDER A UNA VERSIÓN DE ESTA HOJA DE TRABAJO que puede descargar, completar y guardar en su dispositivo, o imprimir

Requisitos de educación secundaria de Virginia

Créditos necesarios para graduarse

La mayoría de los estudiantes de Virginia obtienen un diploma estándar o uno avanzado. Los estudiantes deben obtener una combinación de unidades de créditos estándares y verificadas para recibir uno de los dos diplomas. Los estudiantes obtienen una unidad estándar de crédito por un curso al completar satisfactoriamente 140 horas reloj de instrucción y al cumplir con los objetivos del curso. Se otorga una unidad verificada de crédito por un curso en el que el estudiante obtiene una unidad estándar de crédito y recibe una calificación de

aprobación en una prueba de los estándares de aprendizaje (SOL, por sus siglas en inglés) correspondiente o en otra prueba aprobada por el Virginia Board of Education (Consejo de Educación de Virginia).

Las tablas de esta página muestran los requisitos mínimos de graduación de escuela secundaria para los estudiantes del nivel secundario de Virginia. Para obtener más información sobre estos y otros tipos de diplomas de educación secundaria y requisitos de graduación de Virginia, visite www.doe.virginia.gov/parents-students/for-students/graduation/diploma-options.

REQUISITOS DE CURSO PARA EL DIPLOMA ESTÁNDAR

Campo de estudio	Créditos estándar	Créditos verificados
Inglés	4	2
Matemáticas	3	1
Ciencias de laboratorio	3	1
Historia y ciencias sociales	3	1
Salud y educación física	2	
Idiomas extranjeros, bellas artes o educación profesional y técnica	2	
Economía y finanzas personales	1	
Asignaturas optativas	4	
Créditos totales	22	5

REQUISITOS DE CURSO PARA EL DIPLOMA AVANZADO

Campo de estudio	Créditos estándar	Créditos verificados
Inglés	4	2
Matemáticas	4	1
Ciencias de laboratorio	4	1
Historia y ciencias sociales	4	1
Idioma extranjero	3	
Salud y educación física	2	
Idioma extranjero, bellas artes o educación profesional y técnica	1	
Economía y finanzas personales	1	
Asignaturas optativas	3	
Créditos totales	26	5

Los requisitos de graduación se obtuvieron del Departamento de Educación de Virginia en www.doe.virginia.gov/parents-students/for-students/graduation/diploma-options.

ESTA TABLA RESUME LOS REQUISITOS MÍNIMOS DE GRADUACIÓN DE VIRGINIA. SU DISTRITO UNIVERSITARIO PUEDE TENER DIFERENTES REQUISITOS DE GRADUACIÓN. ADEMÁS, EL CENTRO UNIVERSITARIO PUEDE EXIGIR O RECOMENDAR CURSOS ESPECÍFICOS DE EDUCACIÓN SECUNDARIA. INVESTIGAR LOS REQUISITOS DESDE EL PRINCIPIO LO AYUDARÁ A SEGUIR ADELANTE CON LA GRADUACIÓN DE LA ESCUELA SECUNDARIA Y CON LA ADMISIÓN AL CENTRO UNIVERSITARIO.

Opciones de transferencia entre centros universitarios de Virginia

Requisitos de los programas de estudio y de transferencia

En cualquier lugar que viva de Virginia, hay un centro universitario público de dos años cerca de usted. Hay dos tipos de centros universitarios públicos de dos años:

Universidades comunitarias

Las 23 universidades comunitarias de Virginia ofrecen clases en 40 campus, así como en numerosos centros fuera de los campus universitarios. Consulte las páginas 34 a 37 para obtener una lista de estos centros universitarios y su información de contacto.

Junior College

El Richard Bland College en South Prince George es el único centro universitario público de dos años de Virginia que no es una universidad comunitaria.

PROGRAMAS DE ESTUDIO

Las universidades comunitarias ofrecen una amplia variedad de programas de estudio, aunque no todas ellas ofrecen todos los

programas. Los programas de transferencia ofrecen una base para continuar los estudios en un centro universitario o una universidad de cuatro años. Los programas ocupacionales ofrecen las habilidades que se necesitan en la fuerza laboral de hoy en día, en áreas de la salud, la informática y la fabricación. Los programas de las universidades comunitarias llevan a la obtención de certificados, diplomas y títulos universitarios de dos años (associate degrees). Para obtener una lista completa de los cursos y los programas de las universidades comunitarias, visite el Virginia Education Wizard en www.vawizard.org.

La misión principal del Richard Bland College es preparar a los estudiantes para la transferencia a un centro universitario de cuatro años, después de haber completado el programa correspondiente a un título universitario de dos años (associate degree). Visite el Richard Bland College en Internet en www.rbc.edu.

CÓMO TRANSFERIRSE A UN CENTRO UNIVERSITARIO DE CUATRO AÑOS

Los centros universitarios de dos años de Virginia poseen acuerdos de transferencia

con numerosos centros universitarios de cuatro años, tanto públicos como privados. Estos acuerdos garantizan que los estudiantes que hayan completado un programa conducente a la obtención de un título en un centro universitario de dos años sean aceptados en los centros universitarios de cuatro años que ellos elijan. Aquellos estudiantes a los que se les garantiza el ingreso deben cumplir ciertos requisitos (tales como un promedio mínimo de calificaciones), los cuales varían entre los distintos centros universitarios de cuatro años. Los detalles de estos acuerdos y los requisitos están disponibles en los sitios web del Sistema de universidades comunitarias de Virginia en www.vccs.edu y del Richard Bland College en www.rbc.edu. Los estudiantes que no cumplan con estos requisitos de admisión garantizada aún pueden ser elegibles para transferirse a un centro universitario de cuatro años. Sin embargo, su admisión no está garantizada. Los estudiantes interesados deben ponerse en contacto con la oficina de admisiones del centro universitario de cuatro años al que les interese asistir.

El Virginia Education Wizard tiene una herramienta de planificación de transferencias, que se puede encontrar en www.vawizard.org.

Además, Transfer Virginia es una nueva iniciativa para darle transparencia a todo el proceso de transferencia universitaria y facilitar su acceso. Visite www.transfervirginia.org para investigar, planificar y organizar su proceso de transferencia con la información y los recursos que brindan los centros universitarios de Virginia.

**¿SABÍA USTED?
APROXIMADAMENTE, 12,000
ESTUDIANTES SE TRANSFIEREN
CADA AÑO DE UN CENTRO
UNIVERSITARIO COMUNITARIO
DE VIRGINIA A UN CENTRO
UNIVERSITARIO DE CUATRO AÑOS.**

Centros de educación superior en Virginia

Virginia ofrece numerosas opciones para ayudarlo a continuar con su educación luego de la escuela secundaria. Si prefiere continuar en la misma región, pero no dispone del acceso conveniente a un centro universitario o una universidad tradicional, explore las oportunidades disponibles a través de uno de los cinco centros de educación superior de Virginia. Los centros ofrecen acceso a numerosos cursos, títulos y programas de certificación que satisfacen las necesidades de la región mediante la asociación a centros universitarios y universidades de todo el estado.

LOS CINCO CENTROS SON LOS SIGUIENTES:

Centro	Lugar	Teléfono	Sitio web
Institute For Advanced Learning and Research	Danville	434-766-6700	www.ialr.org
New College Institute	Martinsville	276-403-5600	www.newcollegeinstitute.org
Roanoke Higher Education Center	Roanoke	540-767-6161	www.education.edu
Southern Virginia Higher Education Center	South Boston	800-283-0098	www.svhed.org
Southwest Virginia Higher Education Center	Abingdon	276-619-4300	www.swcenter.edu



Perfilador universitario de Virginia

Hay muchos factores importantes al escoger un centro universitario. Cómo adaptarse desde el punto de vista académico y el costo de asistencia (COA, por sus siglas en inglés) son consideraciones importantes. Las tablas de esta sección brindan cierta información necesaria para comparar los centros universitarios en cuanto a estos factores.

MUCHOS CENTROS UNIVERSITARIOS HAN ELIMINADO EL REQUISITO DE EXÁMENES ACT/SAT. VISITE <https://fairtest.org/test-optional-list> PARA OBTENER UNA LISTA ACTUALIZADA DE CENTROS UNIVERSITARIOS CON EXÁMENES OPCIONALES. SIEMPRE VERIFIQUE LOS REQUISITOS DE EXÁMENES CON LA OFICINA DE ADMISIONES DEL CENTRO UNIVERSITARIO.

Universidades públicas	Estudiantes inscritos en el año académico 2023-2024 ¹				COA estimado de 2024-2025 ² antes de la ayuda financiera Las cifras de los costos son estimadas y sus costos reales pueden variar.
	Percentil 25 del SAT	Percentil 75 del SAT	Percentil 25 del GPA de la escuela secundaria	Percentil 75 del GPA de la escuela secundaria	
Christopher Newport University	1120	1290	3.44	4.12	\$30,290
College of William & Mary	1360	1510	4.18	4.53	\$41,916
George Mason University	1160	1330	3.45	4.00	\$29,955
James Madison University	1180	1320	3.65	4.11	\$26,686
Longwood University	1030	1190	3.34	4.05	\$33,168
Norfolk State University	840	1095	2.67	3.49	\$21,771
Old Dominion University	1120	1280	3.05	3.88	\$27,058
Radford University	950	1150	3.08	3.88	\$19,427
Richard Bland College	No disponible	No disponible	No disponible	No disponible	\$20,630
University of Mary Washington	1160	1320	3.41	4.08	\$28,405
University of Virginia	1410	1510	4.20	4.51	\$34,222
University of Virginia's College at Wise	940	1185	3.10	4.00	\$24,146
Virginia Commonwealth University	1040	1260	3.29	4.06	\$35,227
Sistema de universidades comunitarias de Virginia	No disponible	No disponible	No disponible	No disponible	\$4,906 ³
Virginia Military Institute	1110	1350	3.25	4.00	\$32,356
Virginia State University	800	1050	2.71	3.70	\$23,398
Virginia Tech	1250	1410	3.86	4.33	\$32,498

¹ Las calificaciones de los exámenes y los GPA se obtuvieron del sitio web del State Council of Higher Education for Virginia (SCHEV, Consejo Estatal de Escuelas Secundarias de Virginia). Las calificaciones del SAT son una combinación de las calificaciones correspondientes a lectura, redacción y matemáticas.

² Cada centro universitario proporcionó los datos del costo de asistencia (COA) al State Council of Higher Education for Virginia (SCHEV). Los costos son para estudiantes con dedicación a tiempo completo e incluyen la matrícula estatal, los aranceles obligatorios y los gastos de alojamiento y comida promedio dentro del campus. Los costos que se muestran arriba no incluyen todos los componentes del COA, como los aranceles no obligatorios, los aranceles específicos del programa, el transporte, los gastos personales, los libros y los útiles escolares.

³ No incluye los costos promedio de alojamiento y comida.

Lo que un estudiante paga realmente (precio neto) puede ser inferior al costo de asistencia debido a diversos factores. Para encontrar más información sobre la matrícula, los aranceles y el precio neto de los centros universitarios de Virginia, consulte el informe 2023-24 Tuition and Fees at Virginia State-Supported Colleges and Universities (Matrículas y aranceles de las universidades estatales de Virginia 2023-24) en www.schev.edu/research-publications/reports-and-publications.



Centros universitarios privados	Estudiantes inscritos en el año académico 2023-2024 ¹				COA estimado de 2024-2025 ² antes de la ayuda financiera Las cifras de los costos son estimadas y sus costos reales pueden variar.
	Percentil 25 del SAT	Percentil 75 del SAT	Percentil 25 del GPA de la escuela secundaria	Percentil 75 del GPA de la escuela secundaria	
Averett University	960	1150	2.67	3.70	\$53,080
Bluefield University	No disponible	No disponible	2.47	3.85	\$34,520
Bridgewater College	1095	1345	3.30	4.00	\$30,940
Christendom College	1120	1340	No disponible	No disponible	\$43,850 ³
Eastern Mennonite University	1080	1240	3.09	4.00	\$57,090
Emory & Henry University	1030	1230	3.05	4.00	\$53,648
Ferrum College	No disponible	No disponible	2.69	3.80	\$41,640
Hampden-Sydney College	1100	1230	3.17	3.94	\$71,232
Hampton University	823	1175	2.70	3.60	\$44,900
Hollins University	1100	1300	3.40	4.00	\$59,360
Liberty University	1060	1290	3.17	3.89	\$37,928
Mary Baldwin University	No disponible	No disponible	No disponible	No disponible	\$45,563
Marymount University	No disponible	No disponible	2.88	3.80	\$57,120
Randolph College	935	1260	2.90	3.93	\$42,480
Randolph-Macon College	1040	1220	3.30	4.00	\$64,006
Regent University	1060	1250	2.80	3.93	\$29,660 ³
Roanoke College	1110	1270	2.96	3.88	\$53,434
Shenandoah University	1118	1298	3.34	4.16	\$49,320
Southern Virginia University	948	1273	3.10	3.80	\$31,554
Sweet Briar College	1050	1210	3.38	4.00	\$41,490
University of Lynchburg	1020	1210	3.07	4.00	\$50,450
University of Richmond	1420	1500	3.67	3.94	\$78,930
Virginia Union University	740	890	1.84	2.77	\$24,302
Virginia Wesleyan College	1170	1340	2.90	3.83	\$49,932
Washington and Lee University	1420	1510	No disponible	No disponible	\$86,730

¹ Las calificaciones de los exámenes y los GPA se obtuvieron del sitio web del State Council of Higher Education for Virginia (SCHEV). Las calificaciones del SAT son una combinación de las calificaciones correspondientes a lectura, redacción y matemáticas.

² Cada centro universitario proporcionó los datos del costo de asistencia (COA) al Council of Independent Colleges in Virginia (CICV, Consejo de Universidades Independientes de Virginia). Los costos son para estudiantes con dedicación a tiempo completo e incluyen la matrícula estatal, los aranceles obligatorios y los gastos de alojamiento y comida promedio dentro del campus. Los costos que se muestran arriba no incluyen todos los componentes del COA, como los aranceles no obligatorios, los aranceles específicos del programa, el transporte, los gastos personales, los libros y los útiles escolares.

³ Los costos que se muestran son del sitio web del centro universitario.

Ayuda financiera de Virginia

Las oportunidades de ayuda financiera de Virginia incluidas en esta sección complementan los programas de ayuda financiera federal de las páginas 18 a 20.

Estudiantes de grado

PRINCIPALES PROGRAMAS DE AYUDA FINANCIERA ESTATALES

Programa	Centros universitarios participantes	Requisito de residencia	Elegibilidad	Importe de la concesión	Contacto para la solicitud
G3—Get a Skill, Get a Job, Get Ahead	Universidades comunitarias de Virginia	Solo para residentes de Virginia	Necesidad financiera, matrícula de al menos medio tiempo en un programa de grado en un campo de alta demanda y FAFSA o VASA completas	Gastos restantes de matrícula y libros una vez aplicada la ayuda federal y estatal; los beneficiarios de una subvención Pell completa pueden calificar para recibir financiación adicional	Oficina de ayuda financiera del centro universitario https://viriniag3.com
Two-Year College Transfer Grant Program (CTG)	Universidades de cuatro años participantes de Virginia	Solo para residentes de Virginia	Necesidad financiera, título asociado completo de un centro universitario público que imparte carreras de dos años en Virginia, GPA mínimo de 3.0 y FAFSA o VASA completas	Concesión anual de hasta \$1,000; \$1,000 adicionales para estudiantes inscritos en programas especificados que conducen a la obtención de un título; \$1,000 adicionales para estudiantes que se transfieren a NSU, ODU, RU, UVA-Wise, VCU o VSU	Oficina de ayuda financiera de centros universitarios de cuatro años
Virginia Commonwealth Award	Centros universitarios públicos de Virginia	Solo para residentes de Virginia	Necesidad financiera y la FAFSA o la VASA completas	Varía en función de la necesidad y de los fondos disponibles, hasta la matrícula o aranceles	Oficina de ayuda financiera universitaria
Virginia Guaranteed Assistance Program (VGAP)	Centros universitarios públicos de Virginia	Solo para residentes de Virginia	Necesidad económica, inscripción con dedicación a tiempo completo, un GPA de escuela secundaria mínimo de 2.5 y FAFSA o VASA completas	Varía en función de la necesidad y de los fondos disponibles, hasta la matrícula o aranceles	Oficina de ayuda financiera universitaria
Virginia Tuition Assistance Grant Program (VTAG)	Centros universitarios privados participantes de Virginia	Solo para residentes de Virginia	Inscripción a tiempo completo en un programa de grado elegible	Varía en función de las necesidades y los fondos disponibles	Oficina de ayuda financiera universitaria
Workforce Credential Grant	Universidades comunitarias y centros de educación superior seleccionados de Virginia	Solo para residentes de Virginia	Inscritos en un programa de capacitación sin crédito elegible que cubra una ocupación con una alta demanda	Hasta 2/3 de descuento del costo del programa	Oficina de desarrollo de fuerza laboral de la universidad comunitaria https://elevatevirginia.org

MUESTRA DE PROGRAMAS ESTATALES DE AYUDA FINANCIERA PARA TITULACIONES O CARRERAS ESPECÍFICAS

Programa	Centros universitarios participantes	Requisito de residencia	Elegibilidad	Importe de la concesión	Contacto para la solicitud
Academic Common Market (para asistir a centros universitarios fuera de Virginia)	Centros universitarios públicos participantes que sean miembros del Southern Regional Education Board (SREB, Consejo de Educación Regional del Sur)	Solo para residentes de Virginia	Programas de grado elegibles no disponibles en Virginia	Se cobra la matrícula para residentes del estado correspondiente al estado anfitrión	State Council of Higher Education for Virginia 804-225-2600 www.schev.edu/financial-aid/academic-common-market
Academic Common Market (para asistir a un centro universitario de Virginia)	Centros universitarios públicos participantes de Virginia	Solamente para quienes no residan en Virginia	Residencia en el estado de SREB, programas de grado elegibles no disponibles en el estado de origen	Se cobra la matrícula para residentes del estado	Coordinador del ACM del estado de origen www.sreb.org
Soil Scientist Scholarships	Solamente para estudiantes de Virginia Tech	Solo para residentes de Virginia	Estudiante de ciencias del suelo, mérito, acuerdo de trabajo posgrado	Hasta el monto de la matrícula	Virginia Tech 540-231-6300
State Cadetship	VMI, Virginia Tech, Mary Baldwin	No hay restricción	Varía, proceso de selección	Varía según los fondos disponibles	Oficina del programa u oficina de ayuda financiera del centro universitario
VDOT Civil Engineering Scholarship Program	Universidades GMU, ODU, UVA, VMI, Virginia Tech y centros universitarios de otros estados con un programa de ingeniería civil acreditado por ABET	Residente de Virginia o asistir a un centro universitario de Virginia	GPA mínimo de 2.5, inscripción en un programa de ingeniería civil acreditado por ABET como junior o senior y un acuerdo de estudio de posgrado	Estipendio de \$3,500 para los semestres de otoño y primavera; pasantía de verano paga	Envíe un correo electrónico a scholarship@VirginiaDOT.org o visite www.virginiadot.org/jobs/students_and_recent_graduates.asp
Virginia Child Care Provider Scholarship Program (VCCPSP)	Centros universitarios participantes de Virginia	Residente de Virginia o empleado de un programa de cuidado infantil ubicado en Virginia	Para quienes trabajan o piensan trabajar en un programa de cuidado infantil; por orden de llegada	Hasta \$4,035 u ocho cursos de la universidad comunitaria, lo que ocurra primero	Departamento de Educación de Virginia www.vaccscholarship.com

Programa	Centros universitarios participantes	Requisito de residencia	Elegibilidad	Importe de la concesión	Contacto para la solicitud
Virginia Space Grant Consortium (VSGC)	Centros universitarios participantes (CWN, Hampton U, ODU, UVA, Virginia Tech); programa separado para universidades comunitarias de Virginia	Ciudadano estadounidense	GPA mínimo de 3.0, inscripción a tiempo completo en un programa de grado STEM como estudiante júnior o sénior	Hasta \$8,500	Virginia Space Grant Consortium (Consortio de Becas Espaciales de Virginia) https://vsgc.odu.edu
Virginia Teaching Scholarship Loan Program (VTSLP)	Universidades de cuatro años participantes de Virginia	No hay restricción	Se requiere un GPA mínimo de 2.7, área de escasez de docentes y que la institución de matriculación haya realizado la nominación a la beca	Hasta \$10,000	Director del programa educativo del centro universitario de Virginia www.doe.virginia.gov/teaching-learning-assessment/teaching-in-virginia/financial-support
Virginia Vocational Incentive Scholarship Program for Shipyard Workers	Tidewater Community College	Solo para residentes de Virginia	Inscripción en un programa de título intermedio de Ciencias Aplicadas o en un programa registrado de aprendizaje, empleo a tiempo completo en una empresa elegible de fabricación o reparación de astilleros de Virginia, y acuerdo de trabajo de posgrado	Matrícula/ Aranceles	Oficina de ayuda financiera del Tidewater Community College
Virginia Women's Institute for Leadership (VWIL)	Mary Baldwin University	Solo para residentes de Virginia	Inscripción en el programa VWIL	Equivalente a VTAG	Oficina de admisiones de MBU https://marybaldwin.edu/vwil

MUESTRA DE PROGRAMAS ESTATALES DE AYUDA FINANCIERA PARA CIRCUNSTANCIAS ESPECÍFICAS

Programa	Centros universitarios participantes	Requisito de residencia	Elegibilidad	Importe de la concesión	Contacto para la solicitud
Subvención de la matrícula para casos de custodia adoptiva temporal	Universidades comunitarias de Virginia	Solo para residentes de Virginia	Hijo adoptivo y necesidad económica	Varía según la necesidad, hasta matrícula/aranceles	Oficina de ayuda financiera de las universidades comunitarias
Beca Granville P. Meade	Centros universitarios de Virginia	Solo para residentes de Virginia	Terminar la escuela secundaria en Virginia, necesidad financiera y logros académicos	\$2,000 por año durante cuatro años	Oficina del director de la escuela secundaria o asociación de educación en el hogar
Exención de matrícula para ciudadanos de la tercera edad	Centros universitarios públicos de Virginia	Solo para residentes de Virginia	Mayores de 60 años y con ingresos limitados	Matrícula/Aranceles	Oficina de admisiones del centro universitario
Talent Attraction Program (TAP): Reembolso de préstamos estudiantiles	Cualquier centro universitario acreditado de cuatro años de EE. UU.	Residir dentro de la región del tabaco durante el período de empleo de 24 meses en el que se otorga la concesión	Haber obtenido un título universitario o superior; residir y trabajar en la región del tabaco en una ocupación elegible; poder trabajar legalmente en EE. UU.; realizar servicios comunitarios	\$12,000 anualmente, hasta \$48,000 para el reembolso del préstamo estudiantil	Virginia Tobacco Region Revitalization Commission (Comisión de Revitalización de la Región Tabaquera de Virginia) https://revitalizeva.org/grant-loan-program/student-loan-repayment
Virginia Disability Services Agencies (Agencias de Servicios de Discapacidad de Virginia)	Centros universitarios de Virginia	Solo para residentes de Virginia	Varía	Varía	Virginia Disability Services Agencies www.dsa.virginia.gov
Virginia Military Survivors and Dependents Education Program	Centros universitarios públicos de Virginia	Residencia en Virginia para veteranos	Dependiente o cónyuge de veterano que desapareció en acción de guerra (MIA, por sus siglas en inglés), fue prisionero de guerra (POW, por sus siglas en inglés), fue asesinado o quedó incapacitado al 90 % durante el servicio en tiempo de guerra	Exención de la matrícula y de los aranceles requeridos, además de un estipendio anual basado en los fondos disponibles	Departamento de Servicios a Veteranos 804-225-2083 www.dvs.virginia.gov
Virginia National Guard State Tuition Assistance Program	Centros universitarios participantes de Virginia	No hay restricción	Comuníquese con la Guardia Nacional de Virginia	Hasta \$7,000 anuales para el pago de la matrícula	Especialista en servicios educativos de VNG https://va.ng.mil/programs-resources/tuition-assistance
Virginia Part-Time Assistance Program (PTAP)	Universidades comunitarias de Virginia	Solo para residentes de Virginia	Necesidad financiera, inscribirse en un máximo de 11 créditos por semestre	Matrícula/Aranceles	Oficina de ayuda financiera de las universidades comunitarias

Estudiantes de posgrado

PRINCIPALES PROGRAMAS DE AYUDA FINANCIERA ESTATALES

Programa	Centros universitarios participantes	Requisito de residencia	Elegibilidad	Importe de la concesión	Contacto para la solicitud
Virginia Commonwealth Award	Centros universitarios públicos participantes de Virginia	No hay restricción	Inscripción con dedicación a tiempo completo y otros requisitos, según lo determine la institución que la otorga; FAFSA o VASA completas	Varía según los fondos disponibles	Oficina de ayuda financiera universitaria
Virginia Tuition Assistance Grant Program (VTAG)	Centros universitarios privados participantes de Virginia	Solo para residentes de Virginia	Inscripción con dedicación a tiempo completo en un programa de posgrado relacionado con la salud	Varía según los fondos disponibles	Oficina de ayuda financiera universitaria

MUESTRA DE OTROS PROGRAMAS ESTATALES DE AYUDA FINANCIERA

Programa	Centros universitarios participantes	Requisito de residencia	Elegibilidad	Importe de la concesión	Contacto para la solicitud
Academic Common Market (para asistir a centros universitarios fuera de Virginia)	Centros universitarios públicos participantes que sean miembros del Southern Regional Education Board (SREB, Consejo de Educación Regional del Sur)	Solo para residentes de Virginia	Programas de grado elegibles no disponibles en Virginia	Se cobra la matrícula para residentes del estado correspondiente al estado anfitrión	State Council of Higher Education for Virginia 804-225-2600 www.schev.edu/financial-aid/academic-common-market
Academic Common Market (para asistir a un centro universitario de Virginia)	Centros universitarios públicos participantes de Virginia	Solamente para quienes no residen en Virginia	Residencia en el estado de SREB, programas de grado elegibles no disponibles en el estado de origen	Se cobra la matrícula para residentes del estado	Coordinador del ACM del estado de origen www.sreb.org
Exención de matrícula para ciudadanos de la tercera edad	Centros universitarios públicos de Virginia	Solo para residentes de Virginia	Mayores de 60 años y con ingresos limitados	Matrícula/Aranceles requeridos	Oficina de admisiones del centro universitario
Virginia Disability Services Agencies (Agencias de Servicios de Discapacidad de Virginia)	Centros universitarios de Virginia	Solo para residentes de Virginia	Varía	Varía	Virginia Disability Services Agencies www.dsa.virginia.gov
Virginia Military Survivors and Dependents Education Program	Centros universitarios públicos de Virginia	Residencia en Virginia para veteranos	Dependiente o cónyuge de veterano que desapareció en acción de guerra (MIA, por sus siglas en inglés), fue prisionero de guerra (POW, por sus siglas en inglés), fue asesinado o quedó incapacitado al 90 % durante el servicio en tiempo de guerra	Exención de la matrícula y de los aranceles requeridos, además de un estipendio anual basado en los fondos disponibles	Departamento de Servicios a Veteranos 804-225-2083 www.dvs.virginia.gov
Virginia National Guard State Tuition Assistance Program	Centros universitarios participantes de Virginia	No hay restricción	Comuníquese con la Guardia Nacional de Virginia	Hasta \$7,000 anuales para el pago de la matrícula	Especialista en servicios de educación de VNG https://va.ng.mil/programs-resources/tuition-assistance
Virginia Space Grant Consortium (VSGC)	Centros universitarios participantes (CWN, Hampton U, ODU, UVA, Virginia Tech)	Ciudadano estadounidense	GPA mínimo de 3.0, inscripción a tiempo completo en un programa de grado de STEM y realización de un proyecto de investigación con la NASA o de relevancia aeroespacial	Beca de hasta \$6,000	Virginia Space Grant Consortium https://vsgc.odu.edu
Virginia Teaching Scholarship Loan Program (VTSLP)	Universidades de cuatro años participantes de Virginia	No hay restricción	Se requiere un GPA mínimo de 2.7, área de escasez de docentes y que la institución de matriculación haya realizado la nominación a la beca	Hasta \$10,000	Director del programa educativo del centro universitario de Virginia www.doe.virginia.gov/teaching-learning-assessment/teaching-in-virginia/financial-support

Las fechas límite para presentar las solicitudes a los programas enumerados varían y no se incluyen todos los requisitos de aptitud. Para obtener más información, comuníquese con la oficina de ayuda financiera de su centro universitario o con la entidad que aparece en la columna de contacto para la solicitud. Todos los programas de ayuda financiera por necesidad que aparecen en la lista requieren que al menos se llene la Solicitud Gratuita de Ayuda Federal para Estudiantes (FAFSA). Cada centro universitario o programa pueden requerir que se llenen formularios adicionales.

Para obtener más información sobre estos programas, incluida una lista completa de los programas disponibles, visite www.schev.edu/financial-aid/financial-aid/federal-state-financial-aid.

Los estudiantes de Virginia que no son inmigrantes, son indocumentados, tienen el estatus de Acción Diferida para los Llegados en la Infancia (DACA, por sus siglas en inglés) o no son elegibles para presentar la FAFSA deben completar la Solicitud de Ayuda Estatal Alternativa de Virginia (VASA, por sus siglas en inglés) en www.VASAapp.org de modo que se los considere para recibir ayuda financiera estatal y algunos programas institucionales de ayuda financiera.



Ahorro para la universidad: plan Commonwealth SaversSM

Virginia ofrece dos programas 529 de ahorro para la universidad con ventajas fiscales a través del plan Commonwealth Savers, anteriormente conocido como Virginia529SM. Puede abrir las cuentas Invest529SM en línea con un aporte inicial, mientras que las cuentas CollegeAmerica[®] pueden abrirlas a través de su asesor financiero. Ambos programas ofrecen importantes ventajas fiscales y se pueden usar en centros universitarios elegibles de cuatro años, centros universitarios de dos años, escuelas de posgrado, escuelas de comercio, programas de capacitación, programas de aprendizaje registrados, matrícula en escuelas privadas o religiosas K-12 y hasta \$10,000 en reembolsos de préstamos de determinados estudiantes. Los programas de la Sección 529 proporcionan crecimiento libre de impuestos y retiros libres de impuestos para gastos aprobados de educación superior, tal como se define en la Sección 529 del Código de Impuestos Internos (IRC, por sus siglas en inglés). Los participantes

en Invest529 y CollegeAmerica pueden deducir sus contribuciones, hasta \$4,000 por cuenta por año, de sus ingresos imposables de Virginia. Ningún otro plan 529 del país puede ofrecer los beneficios al ingreso a las ganancias individuales que ofrece el estado de Virginia. Para obtener más información sobre estos programas, visite www.commonwealthsavers.com.

Las familias deben consultar a un asesor impositivo calificado para obtener asesoría específica sobre impuestos.

INVEST529

Invest529 ofrece más de 20 carteras de inversiones, incluidas las opciones de inversión con fecha predeterminada y las de fondos de capital protegido, para satisfacer diversas tolerancias de riesgo, objetivos de inversión y horizontes a largo plazo de ahorro para el centro universitario. Se pueden abrir cuentas con tan solo \$10, sin ninguna obligación mensual de contribuciones. Los beneficios de las cuentas Invest529 pueden usarse para todos los gastos de educación superior aprobados tal como

se define en la Sección 529 del IRC, lo que incluye matrícula y aranceles, algunos gastos de alojamiento, libros, y útiles y equipos necesarios. Invest529 está abierto todo el año y no impone requisitos de edad para los beneficiarios. Si bien no existen restricciones de residencia para la mayoría de las opciones de ahorro en Invest529, Tuition Track Portfolio solo está disponible para los residentes de Virginia.

COLLEGEAMERICA

CollegeAmerica se ofrece a través de asesores financieros en todo el país y en asociación con Capital Group, sede de American Funds[®], una de las empresas de fondos mutuos más grandes y antiguas. CollegeAmerica brinda a los inversionistas la opción de elegir entre una gran variedad de fondos mutuos de American Funds. Con CollegeAmerica, las familias pueden ahorrar para todos los gastos de educación superior aprobados tal como se define en la Sección 529 del IRC, lo que incluye matrícula y aranceles, algunos gastos de alojamiento, libros, útiles y equipos necesarios. Para obtener más información acerca de CollegeAmerica, consulte a su asesor financiero.

Recursos de Virginia

Directorio de centros universitarios de Virginia

Las siguientes páginas incluyen información sobre muchos centros universitarios de Virginia que otorgan y que no otorgan títulos, incluidas las escuelas de enfermería. Para obtener una lista completa de los centros universitarios certificados por el State Council of Higher Education for Virginia, visite www.schev.edu. Si desea obtener información general sobre un centro universitario en particular, puede visitar su sitio web para descubrir lo que el centro universitario ofrece en materia de especializaciones, ayuda financiera y vida y actividades en el campus, o con quién comunicarse para solicitar más información.

Comuníquese con la oficina de admisiones para obtener información sobre las visitas al campus o para pedir el paquete de solicitud o

de información relativa al ingreso. La oficina de ayuda financiera le puede brindar información sobre los procedimientos de ayuda financiera del centro universitario y las becas universitarias disponibles, así como también informarle sobre el estado de sus solicitudes de ayuda financiera.

¡LAS FECHAS LÍMITE SON IMPORTANTES!

Muchos centros universitarios en las siguientes páginas tienen fechas límites para presentar las solicitudes de admisión. Averigüe en el centro universitario para asegurarse de conocer la información que necesite presentar para la fecha límite, con el fin de aprovechar al máximo sus oportunidades de ser aceptado.

Si está disponible, la fecha de presentación de prioridad de la ayuda financiera del centro universitario figurará en el directorio. Es buena idea comprobar dichas fechas en los sitios web de los centros universitarios, ya que las mismas están sujetas a cambio. Si se pasa de la fecha

límite, no significa que no será considerado para la ayuda financiera. Sin embargo, cumplir con dicha fecha límite le dará una máxima oportunidad de recibir ayuda del centro universitario.

Varios centros universitarios poseen una fecha de presentación de prioridad para la ayuda financiera. Presente su FAFSA y otra información necesaria antes de esta fecha para maximizar su oportunidad de recibir la ayuda financiera.

MAPA	ESCUELA	LUGAR	SITIO WEB	CÓDIGO FEDERAL DE LA ESCUELA	FECHA DE PRESENTACIÓN PRIORITARIA (2024-2025) ¹
CENTROS UNIVERSITARIOS PÚBLICOS					
1	Christopher Newport University	Newport News	https://cnu.edu	003706	1 de marzo
2	College of William & Mary	Williamsburg	www.wm.edu	003705	1 de marzo
3	George Mason University	Fairfax	www.gmu.edu	003749	1 de marzo
4	James Madison University	Harrisonburg	www.jmu.edu	003721	1 de marzo
5	Longwood University	Farmville	www.longwood.edu	003719	1 de marzo
6	Norfolk State University	Norfolk	www.nsu.edu	003765	15 de marzo
7	Old Dominion University	Norfolk	www.odu.edu	003728	1 de marzo
8	Radford University	Radford	www.radford.edu	003732	1 de marzo
9	University of Mary Washington	Fredericksburg	www.umw.edu	003746	1 de marzo
10	University of Virginia	Charlottesville	www.virginia.edu	003745	1 de mayo
11	University of Virginia's College at Wise	Wise	www.uvawise.edu	003747	15 de marzo
12	Virginia Commonwealth University	Richmond	www.vcu.edu	003735	1 de marzo
13	Virginia Military Institute	Lexington	www.vmi.edu	003753	1 de abril
14	Virginia State University	Petersburg	www.vsu.edu	003764	31 de marzo
15	Virginia Tech	Lugares múltiples	https://vt.edu	003754	1 de marzo
OTRAS PÚBLICAS					
16	Eastern Virginia Medical School	Lugares múltiples	www.evms.edu	010338	1 de abril
JUNIOR COLLEGES					
17	Richard Bland College	South Prince George	www.rbc.edu	003707	15 de abril
UNIVERSIDADES COMUNITARIAS					
18	Blue Ridge Community College	Weyers Cave	www.brcc.edu	006819	15 de abril
19	Brightpoint Community College	Lugares múltiples	www.brightpoint.edu	004004	15 de mayo
20	Central Virginia Community College	Lynchburg	https://centralvirginia.edu	004988	1 de abril
21	Danville Community College	Lugares múltiples	www.danville.edu	003758	1 de junio
22	Eastern Shore Community College	Melfa	https://es.vccs.edu	003748	15 de julio
23	Germanna Community College	Lugares múltiples	www.germanna.edu	008660	1 de abril
24	Laurel Ridge Community College	Lugares múltiples	https://laurelridge.edu	008659	1 de junio

MAPA	ESCUELA	LUGAR	SITIO WEB	CÓDIGO FEDERAL DE LA ESCUELA	FECHA DE PRESENTACIÓN PRIORITARIA (2024-2025) ¹
UNIVERSIDADES COMUNITARIAS					
25	Mountain Empire Community College	Big Stone Gap	www.mecc.edu	009629	1 de mayo
26	Mountain Gateway Community College	Lugares múltiples	www.mgcc.edu	004996	1 de marzo
27	New River Community College	Lugares múltiples	www.nr.edu	005223	1 de junio
28	Northern Virginia Community College	Lugares múltiples	www.nvcc.edu	003727	1 de mayo
29	Patrick & Henry Community College	Martinsville	www.patrickhenry.edu	003751	1 de junio
30	Paul D. Camp Community College	Lugares múltiples	www.pdc.edu	009159	1 de junio
31	Piedmont Virginia Community College	Charlottesville	www.pvcc.edu	009928	1 de mayo
32	Rappahannock Community College	Lugares múltiples	www.rappahannock.edu	009160	15 de abril
33	Reynolds Community College	Lugares múltiples	www.reynolds.edu	003759	1 de junio
34	Southside Virginia Community College	Lugares múltiples	https://southside.edu	008661	1 de julio
35	Southwest Virginia Community College	Cedar Bluff	https://sw.edu	007260	1 de mayo
36	Tidewater Community College	Lugares múltiples	www.tcc.edu	003712	1 de abril
37	Virginia Highlands Community College	Abingdon	www.vhcc.edu	007099	1 de julio
38	Virginia Peninsula Community College	Lugares múltiples	www.vpcc.edu	006871	1 de mayo
39	Virginia Western Community College	Roanoke	www.virginiawestern.edu	003760	1 de julio
40	Wytheville Community College	Lugares múltiples	www.wcc.vccs.edu	003761	1 de mayo
CENTROS UNIVERSITARIOS PRIVADOS					
41	Appalachian College of Pharmacy	Oakwood	www.acp.edu	G41806	Permanente
42	Appalachian School of Law	Grundy	www.asl.edu	G35593	Permanente
43	Ascent College	Solo en línea	https://ascent.edu	041538	???
44	Averett University	Danville	www.averett.edu	003702	1 de marzo
45	Bluefield University	Bluefield	www.bluefield.edu	003703	15 de enero
46	Bridgewater College	Bridgewater	www.bridgewater.edu	003704	1 de marzo
47	Centra College	Lynchburg	www.centrahealth.com/college	015347	???
48	Christendom College	Front Royal	www.christendom.edu	No recibe fondos conforme al Título IV	
49	Divine Mercy University	Sterling	www.divinemercy.edu	G38724	
50	Eastern Mennonite University	Harrisonburg	https://emu.edu	003708	Permanente
51	Edward Via College of Osteopathic Medicine	Blacksburg	www.vcom.edu	G37093	31 de mayo
52	Emory & Henry University	Emory	www.emoryhenry.edu	003709	1 de marzo
53	Ferrum College	Ferrum	www.ferrum.edu	003711	1 de enero
54	George Washington University	Lugares múltiples	www.gwu.edu	001444	1 de marzo
55	Hampden-Sydney College	Hampden-Sydney	www.hsc.edu	003713	1 de febrero
56	Hampton University	Hampton	https://home.hamptonu.edu	003714	15 de febrero
57	Hollins University	Roanoke	https://hollins.edu	003715	15 de febrero
58	Liberty University	Lynchburg	www.liberty.edu	010392	15 de enero
59	Mary Baldwin University	Staunton	https://marybaldwin.edu	003723	15 de marzo
60	Marymount University	Arlington	https://marymount.edu	003724	1 de marzo
61	Patrick Henry College	Purcellville	www.phc.edu	No recibe fondos conforme al Título IV	
62	Randolph College	Lynchburg	www.randolphcollege.edu	003734	1 de marzo
63	Randolph-Macon College	Ashland	www.rmc.edu	003733	1 de febrero
64	Regent University	Virginia Beach	www.regent.edu	030913	
65	Roanoke College	Salem	www.roanoke.edu	003736	1 de marzo
66	Shenandoah University	Lugares múltiples	www.su.edu	003737	1 de abril
67	Southern Virginia University	Buena Vista	https://svu.edu	003738	1 de mayo

MAPA	ESCUELA	LUGAR	SITIO WEB	CÓDIGO FEDERAL DE LA ESCUELA	FECHA DE PRESENTACIÓN PRIORITARIA (2024-2025) ¹
CENTROS UNIVERSITARIOS PRIVADOS (CONTINUACIÓN)					
68	Sweet Briar College	Sweet Briar	https://sbc.edu	003742	1 de febrero
69	Union Presbyterian Seminary	Lugares múltiples	www.upsem.edu	G03743	
70	University of Lynchburg	Lynchburg	www.lynchburg.edu	003720	1 de febrero
71	University of Richmond	Richmond	www.richmond.edu	003744	1 de febrero
72	Virginia Theological Seminary	Alexandria	https://vts.edu	No recibe fondos conforme al Título IV	
73	Virginia Union University	Richmond	www.vuu.edu	003766	15 de mayo
74	Virginia University en Lynchburg	Lynchburg	www.vul.edu	003762	
75	Virginia Wesleyan University	Virginia Beach	www.vwu.edu	003767	1 de marzo
76	Washington and Lee University	Lexington	www.wlu.edu	003768	15 de febrero
CENTROS UNIVERSITARIOS PROFESIONALES PRIVADOS					
77	Advanced Technology Institute	Lugares múltiples	https://auto.edu	031275	
78	American National University	Salem	https://an.edu	003726	
79 80	Aviation Institute of Maintenance AIM-Norfolk AIM-Northern Virginia	Norfolk Manassas	https://aviationmaintenance.edu	031263 038834	
81	Bryant & Stratton College	Lugares múltiples	www.bryantstratton.edu	010061	
82	Cayce/Reilly School of Massage	Virginia Beach	www.caycereilly.edu	041373	
83	Centura College	Lugares múltiples	www.centuracollege.edu	016538	
84	Columbia College	Vienna	www.ccdc.edu	041273	
85	DeVry University	Lugares múltiples	www.devry.edu	010727	
86 87 88 89 90 91 92 93	ECPI University Culinary Institute Innsbrook Manassas Newport News Richmond South Richmond West Roanoke Virginia Beach	Norfolk Glen Allen Manassas Newport News Richmond Richmond Roanoke Virginia Beach	www.ecpi.edu	E01703 E01706 E01698 E00648 E01705 E01707 010198 010198	
94	Fairfax University of America	Fairfax	www.fxua.edu	041440	
95	South University	Lugares múltiples	www.southuniversity.edu	013039	
96	Strayer University	Lugares múltiples	www.strayer.edu	001459	
97	Tidewater Tech	Norfolk	https://tidewatertechtrades.edu	016418	
98	University of Fairfax	Salem	https://ufairfax.edu	No recibe fondos conforme al Título IV	
99	University of Management and Technology	Arlington	www.umtweb.edu	041103	
100	University of the Potomac	Falls Church	https://potomac.edu	032183	
101	Virginia University of Integrative Medicine	Vienna	https://vuim.edu	042395	

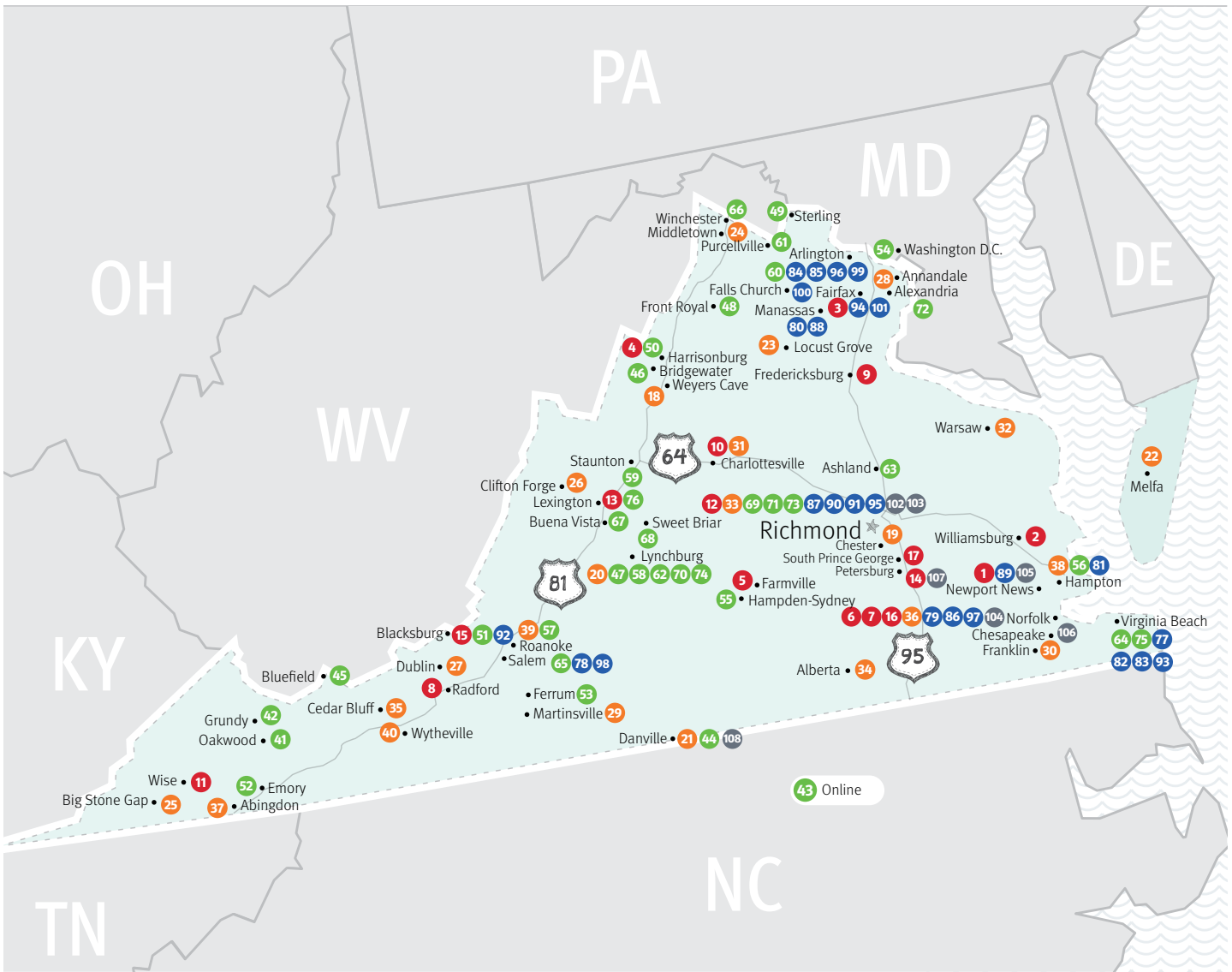
FECHA DE PRESENTACIÓN PRIORITARIA (2024-2025)¹

MAPA	ESCUELA	LUGAR	SITIO WEB	CÓDIGO FEDERAL DE LA ESCUELA	FECHA DE PRESENTACIÓN PRIORITARIA (2024-2025) ¹
ESCUELAS DE ENFERMERÍA (CENTROS UNIVERSITARIOS PROFESIONALES PRIVADOS)					
102	Bon Secours Memorial College of Nursing	Richmond	www.bsmcon.edu	010043	
103	Bon Secours Saint Mary's Hospital School of Medical Imaging	Richmond	www.bonsecours.com/jobs-education/schools-education	023585	
104	Central School of Practical Nursing	Norfolk	www.npsk12.com/domain/980	021287	
105	Riverside College of Health Careers	Lugares múltiples	www.riverside.edu	014108	
106	Sentara College of Health Sciences	Chesapeake	www.sentara.edu	031065	
107	Southside College of Health Services	Colonial Heights	www.schs.edu	012744	
108	Sovah School of Health Professions	Danville	www.sovahhealth.com	013889	

¹ Las fechas de presentación prioritarias para centros universitarios privados fueron proporcionadas por el Council of Independent Colleges in Virginia (CICV). Todas las demás fechas de presentación prioritarias fueron proporcionadas por el State Council of Higher Education for Virginia (SCHEV). Visite el sitio web del centro universitario para conocer su fecha de presentación prioritaria más actual.

Mapa de recursos de Virginia

- Centros universitarios públicos
- Centros universitarios privados
- Escuelas de enfermería (centros universitarios profesionales privados)
- Universidades comunitarias
- Centros universitarios profesionales privados



Ayuda presencial

THE COLLEGE PLACE

La ECMC patrocina The College Place, el cual gestiona dos centros de acceso gratuito a los centros universitarios de Virginia, ubicados en Alexandria y Richmond. The College Place les brinda información completa sobre educación superior y ayuda financiera a los estudiantes de Virginia y a sus familias a través de servicios y programas como talleres, eventos comunitarios, acceso a Internet, una biblioteca de recursos y asesoramiento individual. Para obtener más información, visite www.ecmc.org/tcp.

Regístrese hoy para recibir correos electrónicos y mensajes de texto personalizados de The College Place en <https://bit.ly/ECMCTCP>.



Encuéntrenos en Facebook:
www.facebook.com/ECMCStudentSuccess



Para el proceso de planificación del centro universitario, puede recibir orientación gratuita que lo ayude en la búsqueda de la mejor opción, el cumplimiento de los plazos de la solicitud y la resolución de cómo pagar todo. No se pierda esta serie de eventos informativos que ayudan a los estudiantes de Virginia y a sus familias a “subir de nivel” en su búsqueda de educación más allá de la escuela secundaria.

PREPÁRESE: COLLEGE NIGHTS DE LA ECMC EN VIRGINIA

No se pierda el evento College Nights de la ECMC donde obtendrá más información sobre la planificación y el pago del centro universitario. Los eventos se realizan en diversas ubicaciones de todo el estado.

Ya sea que planifique asistir al centro universitario o simplemente evalúe sus opciones, no deberá perderse estos eventos con mucho contenido informativo que tendrán lugar durante el año escolar. Para obtener más información sobre el evento College Nights de la ECMC en Virginia, visite www.levelupvirginia.org.

PRESENTE UNA SOLICITUD: SEMANA DE PRESENTACIÓN DE SOLICITUDES DE INGRESO A CENTROS UNIVERSITARIOS DE VIRGINIA

La Semana de Presentación de Solicitudes de Ingreso a Centros Universitarios de Virginia forma parte de una iniciativa nacional diseñada para aumentar el número de estudiantes de primera generación y de bajos ingresos que tratan de alcanzar un título universitario u otra credencial de educación superior. Se alienta a los estudiantes participantes a que presenten por lo menos una solicitud de ingreso a centros universitarios durante la semana designada en octubre. En Virginia, la oficina del secretario de educación, el State Council of Higher Education for Virginia (SCHEV), la ECMC y el Council of Independent Colleges in Virginia (CICV) se han asociado con consejeros y voluntarios en escuelas secundarias seleccionadas en todo el estado para coordinar una semana que ofrezca ayuda y recursos prácticos para presentar solicitudes de ingreso a centros universitarios, incluso exenciones de aranceles de solicitudes de ingreso a centros universitarios y seminarios web informativos. Para obtener más información sobre la Semana de Presentación de Solicitudes de Ingreso a Centros Universitarios de Virginia, visite www.levelupvirginia.org.

FINANZAS: FAFSA NEXT

¿Necesita ayuda para completar su Solicitud Gratuita de Ayuda Federal para Estudiantes (FAFSA) o su Solicitud de Ayuda Estatal Alternativa de Virginia (VASA)? Los estudiantes y las familias pueden recibir asistencia personalizada y gratuita para completar la FAFSA en línea durante los eventos FAFSA Next que se llevan a cabo en invierno en distintas escuelas secundarias y otros establecimientos de todo el estado. Los profesionales que se dedican a la ayuda financiera proporcionarán información general acerca de los programas de ayuda financiera federal y estatal, así como asistencia personal para completar la FAFSA. En determinados lugares también se proporcionará información y ayuda para completar la solicitud VASA. Esté atento a las fechas de los eventos que comienzan a partir de octubre. Para obtener más información, visite www.levelupvirginia.org.

Patrocinado por la ECMC y el State Council of Higher Education for Virginia.

DECIDA: DÍA DE DECISIÓN EN VIRGINIA

El Día de Decisión, a veces denominado Día de la Firma, celebra el éxito de los estudiantes de último año de secundaria en la educación o la capacitación postsecundaria. Las celebraciones se llevan a cabo alrededor del 1 de mayo para coincidir con la fecha límite que la mayoría de las instituciones usan para que los estudiantes envíen sus decisiones de inscripción. Los sitios ayudan a los estudiantes a tomar decisiones finales y les recuerdan los próximos pasos para la inscripción. Para obtener más información, visite www.levelupvirginia.org.

Ayuda en línea

El State Council of Higher Education for Virginia (SCHEV) proporciona una serie de recursos en línea para ayudar a los estudiantes y sus familias a planificar y prepararse para el centro universitario. Esto incluye la sección “Explorando oportunidades”, que proporciona información sobre institutos y centros universitarios en Virginia junto con orientación sobre cómo elegir un centro universitario. Para obtener más información, visite www.schev.edu/students/applying-for-college.

Planificación universitaria y profesional:
<https://collegescorecard.ed.gov>
www.vawizard.org, www.vaview.net
<https://bigfuture.collegeboard.org>
www.transfervirginia.org

Preparación para el acceso al centro universitario y prevención del abandono de la escuela secundaria:
<https://projectdiscovery.org>

Recursos para planificar y pagar la universidad, gestionar el incumplimiento de pagos y comprender qué es la insolvencia:
www.ecmc.org/resources
<https://virginiastudentloanhelp.org>

Información general sobre los centros universitarios de Virginia: <https://nces.ed.gov/collegenavigator>

The College Place: www.ecmc.org/tcp

Lista de comprobación para primer año

Otoño-invierno

Planificación del centro universitario

- Asista a eventos de información sobre el centro universitario en su comunidad (www.collegenights.org)
- Conozca cuáles son los cursos de secundaria que requieren los centros universitarios (<https://bigfuture.collegeboard.org/plan-for-college/college-prep/thrive-in-high-school/high-school-classes-colleges-look-for>)
- Reúnase con el consejero de su escuela secundaria para obtener consejos sobre su plan universitario
- Identifique sus intereses y habilidades para enfocarse en sus metas

Actividades extracurriculares

- Únase a un club o a un equipo deportivo
- Sirva de voluntario en algo que le importe

Primavera

Aspecto académico

- Concéntrese en sus hábitos de estudio y termine el año sin problemas
- Mantenga sus notas, los centros universitarios consideran su promedio de calificaciones (GPA)
- Establezca su cronograma de segundo año junto con su consejero para incluir clases de Matrícula de honor o colocación avanzada (AP, por sus siglas en inglés)
- Cree su plan académico de cuatro años junto con su consejero

Exploración de las carreras profesionales

- Comience a buscar programas de verano (por ejemplo: académicos, trabajo, voluntariado, viajes)
- Pase un día con un familiar, amigo o miembro de la comunidad y conozca su trabajo
- Asista a ferias profesionales o días de las profesiones en su escuela o comunidad

Exploración de centros universitarios

- Investigue los diferentes tipos de opciones de centros universitarios: instituciones de educación profesional y técnica (CTE), universidades comunitarias o “junior colleges” de dos años, y centros universitarios y universidades de cuatro años
- Asista a ferias universitarias locales en su zona o en su escuela (www.nacacnet.org/nacac-college-fairs)
- Converse con estudiantes universitarios sobre su camino hacia la universidad y cómo es su vida
- Pruebe los recorridos virtuales por los campus (<https://campustours.com>, www.appily.com/virtual-college-tours, www.thecollegetour.com)

Verano

Enriquecimiento de verano

- Participe en un programa de enriquecimiento que amplíe sus conocimientos
- Obtenga un trabajo; muchas habilidades importantes se desarrollan en los entornos laborales
- Sirva de voluntario en una organización que le parezca interesante
- Solicite un programa de aprendizaje de servicio
- Prepárese para el segundo año leyendo durante el verano
- Visite campus universitarios

Administración del dinero

- Abra una cuenta bancaria o en una cooperativa de crédito y ahorre dinero para el centro universitario
- Tome un curso de educación financiera en línea (www.fdic.gov/resources/consumers/money-smart/index.html)
- Hable con sus padres o tutores sobre un plan de ahorro para la universidad



ESCANEE EL CÓDIGO PARA ACCEDER A UNA VERSIÓN DE ESTA LISTA DE COMPROBACIÓN que puede descargar, completar y guardar en su dispositivo, o imprimir



Lista de comprobación para segundo año

Otoño-invierno

Administración del tiempo

- Investigue e implemente formas de hacer un uso más eficiente de su tiempo
- Utilice objetivos SMART (específicos, medibles, alcanzables, realistas y oportunos) para no desviarse de la tarea
- Incluya tiempo de inactividad en su cronograma

Exámenes de ingreso al centro universitario

- Varios centros universitarios tienen exámenes opcionales, consulte en <https://fairtest.org/test-optional-list> la lista completa
- Realice el PSAT (Pre-SAT) y prepárese para el SAT (www.khanacademy.org/test-prep/sat)
- Realice el PreACT para prepararse para el ACT (www.act.org/content/act/en/products-and-services/the-act/test-preparation/free-act-test-prep.html)

Planificación del centro universitario

- Asista a eventos de información sobre el centro universitario en su comunidad (www.collegenights.org)

Primavera

Aspecto académico

- Mantenga sus notas, los centros universitarios consideran su promedio de calificaciones (GPA)
- Revise su plan académico de cuatro años junto con su consejero
- Planifique cursos académicos rigurosos para su primer año
 - Inscribábase en programas de honores, cursos de colocación avanzada (AP) o cursos de International Baccalaureate (IB), que pueden concederle créditos universitarios
 - Tome cursos universitarios mientras está en secundaria y obtenga créditos para la secundaria y la universidad (conocida como inscripción doble/concurrente)

Actividades extracurriculares

- Únase a un club o a un equipo deportivo
- Sirva de voluntario en algo que le importe
- Explore las oportunidades de verano y tome conciencia de los plazos para postular

Exploración de las carreras profesionales

- Busque oportunidades de verano para trabajar o servir de voluntario en su campo de interés
- Realice un inventario de intereses. Esto amplía sus ideas de las carreras profesionales que podría disfrutar (<https://roadtripnation.com/roadmap>)
- Converse con consejeros, profesores, familiares y miembros de la comunidad sobre sus trayectorias profesionales y lo que estudiaron en el centro universitario

Búsqueda de centro universitario

- Utilice un motor de búsqueda en línea para encontrar los centros universitarios que puedan ser los adecuados para usted (<https://bigfuture.collegeboard.org>)
- Visite los campus: piense en el tamaño, la ubicación y los programas académicos
- Asista a ferias universitarias locales de su zona (www.nacacnet.org/nacac-college-fairs)
- Pruebe ferias universitarias en línea y recorridos virtuales en campus (<https://campustours.com>, www.appily.com/virtual-college-tours, www.thecolleetour.com)

Verano

Enriquecimiento de verano

- Cree una lista de lectura para el verano con las recomendaciones del profesor
- Confirme sus planes de verano (p. ej., trabajo, programas de enriquecimiento académico, talleres de verano, aprendizaje de servicio, viajes, campamentos, pasantías, visitas a los campus)

Financiación del centro universitario

- Conozca los diferentes tipos de ayuda financiera (<https://finaid.org>, <https://studentaid.gov>)
- Realice un curso de educación financiera (www.fdic.gov/resources/consumers/money-smart/index.html)
- Use las herramientas que se encuentran en el sitio web del College Affordability and Transparency Center (<https://collegecost.ed.gov>) para comparar y estimar los costos del centro universitario
- Busque las calculadoras de precios netos en el sitio web de los centros universitarios que le interesen; escriba "net price calculator" (calculadora de precios netos) en el campo de búsqueda del sitio web del centro universitario



ESCANEE EL CÓDIGO PARA ACCEDER A UNA VERSIÓN DE ESTA LISTA DE COMPROBACIÓN que puede descargar, completar y guardar en su dispositivo, o imprimir

Lista de comprobación para penúltimo año

Otoño-invierno

Planificación del centro universitario

- Reúnase con su consejero para analizar el trabajo académico y sus planes para el centro universitario
- Revise los sitios web de los centros universitarios para conocer los requisitos de admisión
- Cree una dirección de correo electrónico profesional para usar cuando solicite becas, se registre para los exámenes de ingreso al centro universitario y complete las solicitudes de ingreso a centros universitarios
- Reúnase con los reclutadores de admisión de centros universitarios cuando visiten su escuela secundaria
- Asista a eventos de información sobre el centro universitario en su comunidad (www.collegenights.org)

Búsqueda de centro universitario

- Recorra campus locales y visite centros universitarios no locales durante las vacaciones de invierno y primavera
- Pruebe ferias universitarias en línea y recorridos virtuales en campus (<https://campustours.com>, www.appily.com/virtual-college-tours, www.thecolleetour.com)
- Utilice los sitios de búsqueda de centros universitarios para explorar sus opciones (<https://collegescorecard.ed.gov>)
- Prepare una lista de centros universitarios (consulte la hoja de trabajo en la página 5)

Exploración de las carreras profesionales

- Asista a una feria profesional local
- Investigue las opciones profesionales y sus requisitos de formación, el salario medio y las tasas de crecimiento previstas (www.bls.gov/ooh)
- Elabore una lista de profesiones que puedan interesarle y averigüe el nivel educativo necesario para cada una
- Converse con profesionales que siguieron las carreras profesionales que le interesan y pregúnteles sobre su trabajo
- Desarrolle las habilidades que le pueden servir en una profesión de interés a través de sus actividades extracurriculares

Primavera

Exámenes de ingreso al centro universitario

- Regístrese y rinda sus exámenes de ingreso al centro universitario; consulte primero en su escuela secundaria para saber si los administran en el lugar
 - Varios centros universitarios tienen exámenes opcionales, consulte en <https://fairtest.org/test-optional-list> la lista más completa
 - SAT con opción de un ensayo (www.collegeboard.org); ayuda gratuita para prepararse para el examen SAT (www.khanacademy.org/test-prep/sat)
 - ACT con opción de sección de redacción (www.act.org); ayuda gratuita para prepararse para el examen ACT (www.act.org/content/act/en/products-and-services/the-act/test-preparation/free-act-test-prep.html)

Aspecto académico

- Prepárese para los exámenes de colocación avanzada (AP) y el de International Baccalaureate (IB)
- Planifique el cronograma de su último año con su consejero
- Revise su trabajo de preparación para el centro universitario y su GPA con el consejero universitario
- Elabore una lista de profesores, orientadores y otros mentores que pueden redactar cartas de recomendación personalizadas

Preparación para el verano

- Postúlese a empleos o pasantías de verano
- Busque oportunidades de trabajo voluntario en su campo de interés
- Regístrese en cursos de universidades comunitarias y obtenga créditos universitarios mientras aún asiste a la escuela secundaria, lo que también se denomina inscripción doble o concurrente
- Si realizó el SAT o el ACT, revise las calificaciones de los exámenes para determinar si debe repetirlos
- Elabore un cronograma de preparación para los exámenes de ingreso universitario si tiene planificado volver a rendirlos

Verano

Preparación de solicitudes de ingreso a centros universitarios

- Revise los sitios web de los centros universitarios en su lista, así como el proceso y los plazos de solicitud de admisión
- Redacte sus ensayos de admisión o su declaración personal; trabaje con un consejero universitario que lo ayude
- Prepare un currículum o un "listado de virtudes" que incluya todas sus actividades y sus reconocimientos no académicos
- Comuníquese con representantes de admisión a centros universitarios para plantearles las preguntas que tenga

Financiación del centro universitario

- Regístrese para obtener una ID de FSA, que será necesaria para completar la FAFSA en línea en otoño; sus padres también deben registrarse para obtener una ID de FSA (<https://studentaid.gov/fsa-id/create-account/launch>)
- Conozca los tipos de ayuda financiera (<https://studentaid.gov/understand-aid/types>)
- Use la calculadora de Ayuda Federal para Estudiantes con el fin de determinar cómo la ayuda financiera puede colaborar en el pago de su educación (<https://studentaid.gov/aid-estimator>)
- Busque y solicite becas (www.fastweb.com, bigfuture.collegeboard.org)
- Averigüe cómo se maneja el dinero; tome un curso de educación financiera (www.fdic.gov/resources/consumers/money-smart/index.html)
- Use la College Scorecard para comparar costos, programas de titulación y resultados de los centros universitarios que le interesan (<https://collegescorecard.ed.gov>)
- Ahorre dinero para el centro universitario



ESCANEE EL CÓDIGO PARA ACCEDER A UNA VERSIÓN DE ESTA LISTA DE COMPROBACIÓN que puede descargar, completar y guardar en su dispositivo, o imprimir



Lista de comprobación del último año

Otoño

Planificación del centro universitario

- Asista a eventos de información sobre el centro universitario en su comunidad (www.collegenights.org)
- Revise los sitios web de los centros universitarios para obtener información sobre admisión, plazos, ayuda financiera y alojamiento
- Pida a su consejero que evalúe su expediente académico para la graduación de la escuela secundaria y la elegibilidad para el centro universitario
- Regístrese para rendir o volver a rendir los exámenes de ingreso al centro universitario
 - Varios centros universitarios tienen exámenes opcionales; consulte en www.fairtest.org/test-optional-list la lista más completa
 - SAT con opción de ensayo (www.collegeboard.org)
 - ACT con opción de sección de redacción (www.act.org)
- Mantenga las calificaciones de sus exámenes, el currículum y el expediente académico organizados para consultarlos cuando complete las solicitudes de ingreso a centros universitarios
- Pida cartas de recomendación a profesores o consejeros
- Complete sus carpetas de trabajo, materiales de audiciones o muestras de redacción, según sea necesario, para cada solicitud de admisión
- Solicite comentarios a un consejero universitario, profesor o uno de sus padres o tutor y realice las modificaciones necesarias en todas las solicitudes y ensayos
- Comience a enviar las solicitudes de ingreso a centros universitarios

Ayuda financiera

- Revise el proceso y los plazos de solicitud de ayuda financiera que imponen los centros universitarios de su lista
- Presente la Solicitud Gratuita de Ayuda Federal para Estudiantes (FAFSA) (<https://studentaid.gov/h/apply-for-aid/fafsa>)
 - La información del año fiscal 2023 se utilizará para la clase entrante de 2025 cuando soliciten ayuda financiera en el año académico 2025-2026
- Asista a talleres de ayuda financiera en su comunidad, que lo ayudarán a completar la FAFSA
- Tenga en cuenta que los centros universitarios privados pueden exigir información financiera adicional del CSS Profile (<https://cssprofile.collegeboard.org>)
- Revise los sitios web de ayuda financiera de su estado para obtener más información sobre las oportunidades de ayuda financiera en el estado para estudiantes DREAMer y DACA (www.ecmc.org/students/resource-guides.html)
- Busque y solicite becas (www.fastweb.com, <https://bigfuture.collegeboard.org>)
- Revise su resumen de la presentación de FAFSA una vez que la FAFSA haya sido procesada y haga las correcciones necesarias
- Varones: planea inscribirse en el Servicio Selectivo cuando cumpla 18 años; la ley federal exige que casi todos los ciudadanos estadounidenses de sexo masculino y los inmigrantes varones, de entre los 18 y los 25 años, se inscriban en el Servicio Selectivo; algunos estados exigen la inscripción antes de distribuir ayudas financieras estatales (www.sss.gov)

Invierno

Seguimiento de las solicitudes de ingreso a centros universitarios

- Revise su correo electrónico con frecuencia para ver la información adicional que los centros universitarios pueden pedir dentro de sus plazos
- Envíe su expediente académico de mediados de año a los centros universitarios que lo solicitaron
- Continúe las búsquedas de becas durante las vacaciones de invierno y continúe enviando solicitudes

Primavera

Aspecto académico

- Mantenga su nivel de notas; las admisiones a los centros universitarios son condicionales y se pueden revocar si no mantiene la excelencia académica
- Consulte en los centros universitarios donde ha presentado una solicitud antes de considerar abandonar una clase de último año; los centros universitarios esperan que complete todos los cursos de la escuela secundaria que indicó como “en progreso” en su solicitud de admisión
- Rinda los exámenes de colocación avanzada (AP) o de International Baccalaureate (IB)

Decisión sobre el centro universitario

- Revise su correo electrónico o portal de admisión del centro universitario para recibir notificaciones de decisiones
- Visite los campus que más le interesen
- Revise cuidadosamente la oferta de ayuda financiera de cada centro universitario en la que ha sido aceptado y compare las ofertas; póngase en contacto con las oficinas de ayuda financiera para responder a sus preguntas o para actualizarlas sobre cualquier cambio en la situación financiera de su familia
- Finalice su ayuda financiera; acepte la oferta de ayuda financiera o trabaje con la oficina de ayuda financiera del centro universitario para ajustarla
- Si va a asistir a un centro universitario de cuatro años, notifique al centro universitario que eligió y realice un depósito antes del Día Nacional de Decisión Universitaria (1 de mayo)

Seguimiento de las admisiones en el centro universitario

- Inicie sesión en el portal de su centro universitario y revise su lista de tareas y plazos
- Revise su correo electrónico para averiguar si tiene correspondencia y recordatorios de plazos
- Solicite al funcionario de registro de su escuela secundaria que envíe su expediente académico final al centro universitario que eligió antes de que se cumpla el plazo
- Solicite que las calificaciones de AP e IB se envíen al centro universitario que eligió
- Pregunte por los exámenes de colocación universitaria; algunos centros universitarios exigen determinadas materias, como Inglés y Matemáticas; procure registrarse a tiempo y estudie con anticipación
- Regístrese en la orientación del verano o el otoño; algunas son obligatorias y tienen un costo
- Averigüe opciones de alojamiento; si va a vivir en el campus universitario, complete los formularios de encuesta para compañeros de habitación, firme el contrato de alojamiento y envíe un depósito del alquiler para asegurarse de que le reserven la habitación



ESCANEE EL CÓDIGO PARA ACCEDER A UNA VERSIÓN DE ESTA LISTA DE COMPROBACIÓN que puede descargar, completar y guardar en su dispositivo, o imprimir

Verano: ¡pasos finales!

Orientación

- Asista a la orientación; allí se inscribirá en sus clases; también puede hacer evaluaciones de Inglés, Matemáticas o Lengua Extranjera

Trámites y pagos

- Revise su cuenta de correo electrónico del centro universitario y entre en el portal del estudiante de este cada pocos días a fin de ver los avisos importantes para los nuevos estudiantes
- Descargue los formularios de salud de la universidad y consulte a su médico; los centros universitarios pueden requerir evidencia de vacunas
- La mayoría de los centros universitarios de cuatro años requieren que los estudiantes tengan un seguro médico, por lo que es posible que lo vea en su factura de otoño; si no lo quiere, debe darse de baja
- Investigue las opciones de pago de la matrícula: vencen al principio del trimestre
- Busque en su portal del estudiante "FERPA waiver" (renuncia a FERPA) y envíe un formulario completo a su centro universitario si quiere que sus padres o tutores accedan a su cuenta de estudiante (factura, calificaciones, etc.)
- Pida a su escuela secundaria que envíe su expediente académico final a su centro universitario

Financiación del centro universitario

- Trabaje y ahorre dinero para el centro universitario
- Elabore un presupuesto con sus padres o tutores (www.ecmc.org/studenteducators/student-resources/financial-awareness-basics-fab)
- Consulte el programa de su clase para ver los libros de texto obligatorios; considere la posibilidad de comprar libros usados, que cuestan menos que los nuevos; también puede ahorrar dinero comprando libros en línea, descargando archivos PDF, comprando libros electrónicos o alquilando libros

Vivir en el campus

- Consulte una lista de empaque de ejemplo antes de comenzar a empacar (<https://bigfuture.collegeboard.org/plan-for-college/after-youve-applied/off-to-college-checklist>)
- Considere la posibilidad de crear un acuerdo de compañeros de habitación (www.collegexpress.com/articles-and-advice/student-life/articles/living-campus/how-make-your-own-college-roommate-agreement)
- Establezca expectativas sobre cómo y cuándo se comunicará con su familia mientras esté en el centro universitario
- Haga los arreglos de viaje necesarios; compre los boletos de viaje (avión, tren, autobús) y haga las reservas de hotel con antelación (si es necesario)

Vivir en casa

- Establezca límites con su familia y hágalos saber que su primera obligación son sus estudios, por lo que no está disponible mientras está en la universidad
- Identifique un espacio de estudio en su casa

Soporte

- Busque en la página web de su centro universitario los servicios de asesoramiento académico u orientación para saber más sobre estos recursos gratuitos a su disposición; www.activeminds.org es otro recurso gratuito utilizado para ayudarse a sí mismo o a sus amigos con temas relacionados con la salud mental
- Consulte el portal de estudiantes o el sitio web del centro universitario para no perderse ningún evento de bienvenida virtual o en su localidad para estudiantes antes del inicio de clases
- Envíe notas de agradecimiento a todas las personas que lo ayudaron en su proceso universitario, como los consejeros y los profesores que escribieron cartas de recomendación y los proveedores de becas que le proporcionaron financiación para el centro universitario



Glosario

Familiarícese con la terminología universitaria y de ayuda financiera de esta sección a los fines de estar mejor preparado para los procesos de admisión y de ayuda financiera.

Año académico: periodo que usan las universidades para medir la cantidad de estudio. Un año académico normalmente consiste en dos semestres, tres trimestres o una cantidad definida de horas de estudio.

Colocación avanzada (AP): curso de equivalencia universitaria tomado en la escuela secundaria que permite al estudiante, al pasar una prueba, obtener créditos universitarios.

Bienes: elementos de valor, como acciones, bonos, criptomonedas, ahorros y propiedades. Los contribuyentes deben informar el valor de algunos tipos de bienes al completar la FAFSA.

Título universitario de dos años: título que otorga un centro universitario después de cumplir satisfactoriamente el programa de estudios de dos años, con dedicación a tiempo completo o su equivalente con dedicación de medio tiempo.

Desplazamiento de la concesión: práctica en la que un centro universitario reduce la ayuda concedida en el campus debido a que el estudiante recibe una beca externa.

Título universitario de cuatro años: título otorgado por un centro universitario después de cumplir satisfactoriamente un programa de estudios de cuatro o cinco años a tiempo completo o su equivalente a medio tiempo.

Capitalización: para préstamos sin subsidio, la cantidad de intereses que se acumulan mientras un estudiante se encuentra en un centro universitario, un periodo de gracia o el aplazamiento o la indulgencia que se agregan al saldo principal de su préstamo.

Educación profesional y técnica (CTE): una alternativa de educación secundaria o postsecundaria que les proporciona a los estudiantes capacitación práctica, a la vez que los prepara para desempeñarse en un oficio después de la graduación.

Certificado: un certificado de finalización que se otorga a los estudiantes que completan un programa de estudio que se brinda en un corto periodo y en un campo específico.

Examen de ingreso al centro universitario: un examen, más comúnmente el ACT o el SAT, que algunos centros universitarios de cuatro años utilizan durante las admisiones y que intenta medir lo que un estudiante aprendió en la escuela secundaria en ciertas materias, como Matemáticas y Lectura.

Examen de colocación universitario: un examen que los centros universitarios utilizan después de que un estudiante haya sido aceptado para hacer una colocación precisa respecto al nivel del curso en ciertas materias, como Matemáticas e Inglés.

Préstamo de consolidación: préstamo que combina varios préstamos estudiantiles en uno nuevo proveniente de un solo prestamista.

Contribuyentes: personas que deben proporcionar información sobre una FAFSA, incluido el estudiante, sus padres, su padrastro o madrastra o el cónyuge del estudiante.

Costo de asistencia (COA): el costo calculado para asistir al centro universitario, durante un periodo de inscripción (por ejemplo, un año académico), que incluye transporte, alojamiento, matrícula y aranceles, como así también el costo estimado de libros, útiles y otros gastos. El COA se utiliza para determinar si un estudiante tiene derecho a obtener ayuda financiera.

CSS Profile: un formulario que algunos centros universitarios pueden solicitar a los estudiantes que lo completen, además de la FAFSA, para obtener la ayuda financiera.

Incumplimiento de pago: sucede cuando el prestatario no hace los pagos programados para reembolsar el préstamo durante un periodo de 270 días o más.

Aplazamiento: un periodo durante el cual un prestamista tiene derecho a recibir pagos de capital e intereses sobre un préstamo educativo federal pospuesto, si es que él o ella cumple con los requisitos de aptitud para el aplazamiento. Para préstamos federales con subsidio, el gobierno federal paga el interés devengado durante periodos de aplazamiento de pagos.

Moroso: ocurre el primer día después de que el prestatario deja de pagar un préstamo, lo que hace que el pago se venza, y dura hasta que se realiza el pago o se hacen otros arreglos, como el aplazamiento, la indulgencia o un nuevo plan de reembolso.

Estudiante dependiente: a los fines de la ayuda financiera para estudiantes, todo estudiante que no califique como independiente según determinados criterios es considerado estudiante dependiente (consulte la página 16 para obtener más detalles).

Préstamo directo PLUS: una opción de préstamo federal disponible para los padres y los estudiantes de posgrado o profesionales que reúnan los requisitos.

Préstamo subsidiado directo: una opción de préstamo federal disponible para estudiantes de grado con necesidad financiera. El Departamento de Educación de los EE. UU. paga los intereses mientras el estudiante está en el centro universitario al menos a media jornada, durante los seis primeros meses después de dejar el centro universitario o durante un periodo de aplazamiento.

Préstamo directo no subvencionado: una opción de préstamo federal disponible para estudiantes de grado y posgrado. El estudiante es responsable por los intereses que se devenguen desde el momento en que el préstamo se desembolsa hasta que se lo paga por completo.

Acción anticipada: proceso de ingreso al centro universitario similar a la decisión anticipada, pero no constituye una obligación vinculante para concurrir al centro universitario.

Decisión anticipada: los estudiantes que solicitan el ingreso en virtud de la decisión anticipada se comprometen a inscribirse en ese centro universitario si son admitidos y si se les ofrece un paquete de ayuda financiera aceptable. Por lo general, las fechas límite para solicitar el ingreso son en noviembre o diciembre, siendo la fecha de notificación a mediados o finales de diciembre.

Resumen de la presentación de FAFSA: resumen de la información que un estudiante incluyó en la Solicitud Gratuita de Ayuda Federal para Estudiantes (FAFSA). Provee el Índice de Ayuda Estudiantil (SAI) que se utiliza para determinar si un estudiante tiene derecho a una subvención Federal Pell Grant y otros tipos de ayuda financiera.

Código federal de la escuela: es un identificador que el Departamento de Educación de los EE. UU. asigna a cada centro universitario o instituto profesional que participa de los programas de ayuda federal para estudiantes. Para que un estudiante envíe su información de la FAFSA a un centro universitario, debe indicar el código federal de la escuela de la universidad en su solicitud. La lista de los códigos federales de las escuelas está disponible en <https://studentaid.gov/fafsa-app/FSCsearch>.

Paquete de ayuda financiera: cantidad total de ayuda financiera a la que tiene derecho un estudiante. Puede incluir subvenciones, programas de trabajo y estudio, y préstamos, y lo prepara la oficina de ayuda financiera del centro universitario.

Necesidad financiera: cantidad de dinero que le falta al aporte familiar de un estudiante para cubrir el costo de asistencia.

Suspensión temporal de pagos: la postergación o reducción temporal de los pagos del préstamo, generalmente otorgada a criterio del prestamista/recaudador. Quien pide el préstamo es responsable de abonar todos los intereses devengados durante los periodos de tolerancia.

Solicitud Gratuita de Ayuda Federal para Estudiantes (FAFSA): solicitud gratuita que deben llenar todos los estudiantes y otros contribuyentes requeridos, como sus padres, para solicitar ayuda federal para estudiantes.

ID de FSA: un nombre de usuario y una contraseña que se utilizan para iniciar sesión en determinados sitios web de Ayuda Federal para Estudiantes, como la Solicitud Gratuita de Ayuda Federal para Estudiantes (FAFSA) y el Sistema Nacional de Información sobre Préstamos Estudiantiles, entre otros. También suele denominarse “cuenta de StudentAid.gov”.

Estudiante con dedicación a tiempo completo: estudiante de grado inscrito al menos durante 12 horas crédito por semestre o su equivalente. Para un estudiante de posgrado, los requisitos de inscripción pueden variar de un centro universitario a otro. No incluye cursos donde haya asistido como oyente.

Estudiante de posgrado: estudiante inscrito en un programa de maestría o doctorado en un centro universitario.

Subvención: tipo de ayuda financiera basada por lo general en la necesidad financiera, que el estudiante no tiene que reembolsar.

Estudiante independiente: a los fines de la ayuda financiera para estudiantes, un estudiante es considerado un estudiante independiente si cumple determinados criterios (para más detalles, consulte la página 16).

Interés: el costo de pedir un préstamo de dinero. Los intereses se devuelven además del capital del préstamo.

International Baccalaureate (IB): organización sin fines de lucro que ofrece programas para estudiantes en escuelas seleccionadas que combinan requisitos de una mezcla de diferentes sistemas educativos nacionales.

Intercambio Directo de Datos de la Ley FUTURE del IRS (FADDX, por sus siglas en inglés): una herramienta proporcionada por el Departamento de Educación de los EE. UU. para transferir automáticamente la información fiscal del IRS de manera directa a la Solicitud Gratuita de Ayuda Federal para Estudiantes (FAFSA).

Préstamo: un tipo de ayuda financiera que se tiene que reembolsar (con o sin intereses). Los préstamos que proporciona el Departamento de Educación de los EE. UU. incluyen Préstamos Directos con Subsidio, Préstamos Directos sin Subsidio y Préstamos Directos PLUS. Los prestamistas privados ofrecen préstamos privados, que pueden complementar el programa federal de préstamos para estudiantes.

Pagaré maestro (MPN): para recibir préstamos en virtud de los programas de préstamos federales, el estudiante o su padre deberá firmar este formulario común. El MPN les permite a los prestatarios recibir préstamos para un solo año académico, o para múltiples años académicos (hasta 10 años), sin tener que firmar un nuevo pagaré.

Ayuda por mérito: ayuda financiera otorgada en base a las calificaciones, resultados de exámenes, capacidad atlética y otros talentos en vez de en base a la necesidad financiera.

Ayuda por necesidad: ayuda financiera otorgada en base a la capacidad de la familia de pagar el centro universitario. La FAFSA se utiliza generalmente para determinar la elegibilidad de una familia para obtener ayuda según sus necesidades.

Costo neto: el precio que un estudiante paga ahora por su educación (costo inmediato). Los préstamos, que no se incluyen en el costo neto, deberán ser devueltos posteriormente. El costo neto puede pagarse con aportaciones de la familia, sueldos e ingresos por programas de trabajo y estudio.

Precio neto: el precio real que un estudiante pagará por su educación a lo largo del tiempo (costo total). Esto incluye el costo neto, que se pagará ahora, más los préstamos, que habrá que devolver más tarde.

Calculadora de precios netos (NPC): cada centro universitario que participa en los programas de ayuda financiera federal debe contar con una “calculadora de precios netos” en su sitio web. Las calculadoras de precios netos pueden brindar a los estudiantes un cálculo aproximado de cuánto les costará asistir a un centro universitario específico, teniendo en cuenta la asistencia que pueda recibir del centro universitario para becas y subvenciones, y la ayuda financiera federal.

Estudiante con dedicación a tiempo parcial: estudiante de grado inscrito en menos de 12 horas crédito por semestre o su equivalente. Para un estudiante de posgrado, los requisitos de inscripción pueden variar de un centro universitario a otro. No incluye cursos donde haya asistido como oyente.

Capital: la cantidad de dinero que se toma prestada y sobre la cual se calcula el interés.

Fecha para la presentación prioritaria: la fecha establecida por el centro universitario para la cual se exhorta a los estudiantes a enviar su formulario de FAFSA y reenviar los resultados al centro universitario con el propósito de incrementar las posibilidades de que reciban ciertas ayudas financieras con base en el campus. Estos fondos pueden limitarse para aquellos estudiantes que no logran cumplir con la fecha para la presentación prioritaria de su centro universitario.

Pagaré: documento legal que firma el prestatario antes de recibir un préstamo. El pagaré establece una promesa de reembolsar el préstamo y enumera las condiciones del préstamo y los términos del reembolso. El pagaré maestro (MPN) es un tipo de pagaré.

Reciprocidad: acuerdo entre estados que permite que los residentes fronterizos sean tratados como domiciliados en ese estado. Esto puede incluir la posibilidad de que los residentes fronterizos reciban la matrícula estatal.

Progreso académico satisfactorio (SAP, por sus siglas en inglés): el estándar académico que un estudiante debe cumplir en el centro universitario para continuar recibiendo la ayuda financiera federal. Cada centro universitario establece su propia política SAP para cumplir con los requisitos federales.

Beca: una forma de ayuda financiera que no tiene que reembolsarse. Algunas becas se conceden en función del mérito, mientras que otras se conceden en función de la necesidad económica.

Índice de Ayuda Estudiantil (SAI): el índice que usan los centros universitarios para determinar la fortaleza financiera de un estudiante y su elegibilidad para recibir ayuda federal para estudiantes y, posiblemente, ayuda estatal e institucional también. La información que todos los contribuyentes suministran en la FAFSA se utiliza para calcular la SAI del estudiante.

Estudiante de grado: estudiante inscrito en un ciclo de estudios de pregrado que usualmente no supera los cuatro años y que por lo general lleva a la obtención de un título de grado o de un certificado.

Necesidad no cubierta: cantidad de necesidad que queda después de restar el Índice de Ayuda Estudiantil (SAI) y la ayuda por necesidad (como la ayuda gratuita, programas de trabajo y estudio, y préstamos) de su costo de asistencia (COA).

Verificación: el proceso que usan los centros universitarios para garantizar la precisión de la información presentada en la FAFSA. Es posible que el estudiante deba proporcionar al centro universitario una copia de su declaración de impuestos u otros documentos adicionales.

Programa de trabajo y estudio: una forma de ayuda financiera en la que los estudiantes pueden trabajar a tiempo parcial mientras asisten al centro universitario a fin de ganar dinero para pagar los gastos de educación. Los estudiantes trabajan dentro o fuera del campus en trabajos de servicio a la comunidad o relacionados con su curso de estudio.

QUEREMOS SABER QUÉ PIENSA

VISITE

WWW.SURVEYMONKEY.COM/R/OPPORTUNITIESBOOK



O ESCANEE EL CÓDIGO